

İstanbul Ticaret Üniversitesi
Mimarlık ve Tasarım Fakültesi

MİMARLIK BÖLÜMÜ

“Öğrenci Çalışmaları”

2019 - 2020 Bahar Dönemi

KADIKÖY ARKEOLOJİ MÜZESİ

Kadıköy'ün tarihini korumak ve onu gelecek nesillere aktarabilmek amacıyla proje alanı olan Haydarpaşa sahilinin mevcuttaki düzenin geliştirilerek aynı zamanda sahilin özellikle gece oluşan tenha ve ıssız bölgelerini daha işlevli daha getirmek amacıyla Müze Kompleksi tasarımı yapılmıştır. Müzenin işlevinin belirlenmesi konusunda bölgenin yakınında bulunan Haydarpaşa Garı'nda yapılan arkeolojik kazı çalışmaları etkili olmuştur. Yapılan kazılar sonucu elde edilen eserler tasarlanan Arkeoloji Müzesi'ne getirilerek orada çeşitli temizleme, bakım işlemlerinden geçerek sergilemek amacıyla sergi salonlarında yerini alacaktır. Ayrıca Müze binası içerisinde Kadıköy'ün tarihsel süreci ve Kadıköy hakkında bilgi vermek amacıyla konferansların, seminerlerin düzenlenebileceği konferans salonu içermektedir. Mevcut Et Balık Kurumu'nun dış hatları korunarak yerine Arkeoloji Müze'si yapılmasının nedeni özellikle o bölgede oluşan görsel hafızayı etkilememektir. Oradan geçen insanların alışıkla hafıza boşluğunu güncelleyip doldurmak tercih edildi. Mevcut Et Balık Kurumu yerine Arkeoloji Müzesi'ne uygun bir tasarım yapmak amaçlanmıştır. B Kadıköy'ün bir diğer ihtiyacı da sanatsal faaliyetlerin sergilendiği alanların eksikliğidir. Bu nedenle Arkeoloji Müzesi'nden çıkan insanların yönlendirmeler yapılarak önce Sanat Sokağı ardından da amfi tiyatroya ulaşması hedeflenmektedir. Arazide eğim bulunmadığı için amfi tiyatro zeminden aşağıya doğru 1-2 metre incek şekilde olması planlanmaktadır. Dans, folklor, konserlerin yer alacağı bir alan tasarımı ile ıssız olan bölgeyi canlandırmak temel amaçtır.

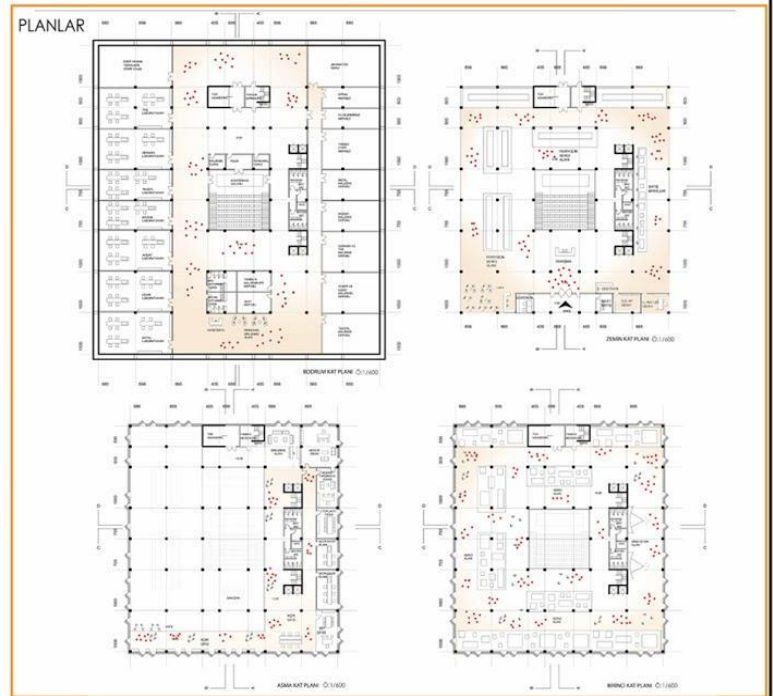
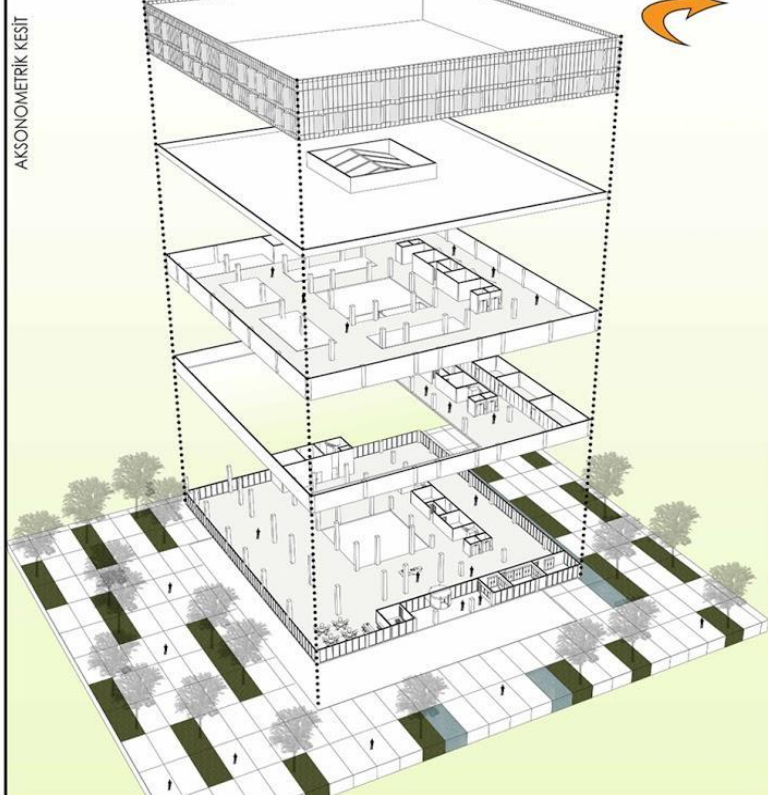


Kadıköy Rıhtım' da yer alan Kadıköy Arkeoloji Müze'si kıyı şeridindeki ağaçlar ile insanlara yönlendirmeler yapılmıştır. Ağaçlar ve yeşil alanlar Vapur İskele'si ve Kadıköy'den gelecek insanlara yönelik tasarlanmıştır. Yönlendirmede ağaçlar ile birlikte su öğeleri kullanılmıştır.

Bölgenin ıssızlığını Kadıköy'ün temel ihtiyaçlarından olan sanat gösterilerinin yapıldığı alan eksikliğidir. Müze Bina'sının etrafında üstü açık anfiteatro ve satış birimleri bulunmaktadır. Satış birimleri üst örtü ile örtülmüştür. Satış Birimlerinin yer aldığı yer Sanat Sokağı olarak tasarlanmıştır.



Arkeoloji Müze'si cephesi tasarıma başlarken araştırılan bölge analiz verileri dikkate alınarak tasarlanmıştır. Cephede arkeoloji ile uyumlu ve üzerinde arkeolojik kazı yapılmış hissi veren taş kaplama yapılmıştır. Taş kaplamadan belli aralıklar ile çapraz şekilde cam boşluklar açılmıştır. Camların çapraz açılmasının nedeni güneş ışınlarının geliş açısı hesabı ile müzedeki sergi elemanlarının güneşten etkilenmemesini sağlamaktır.

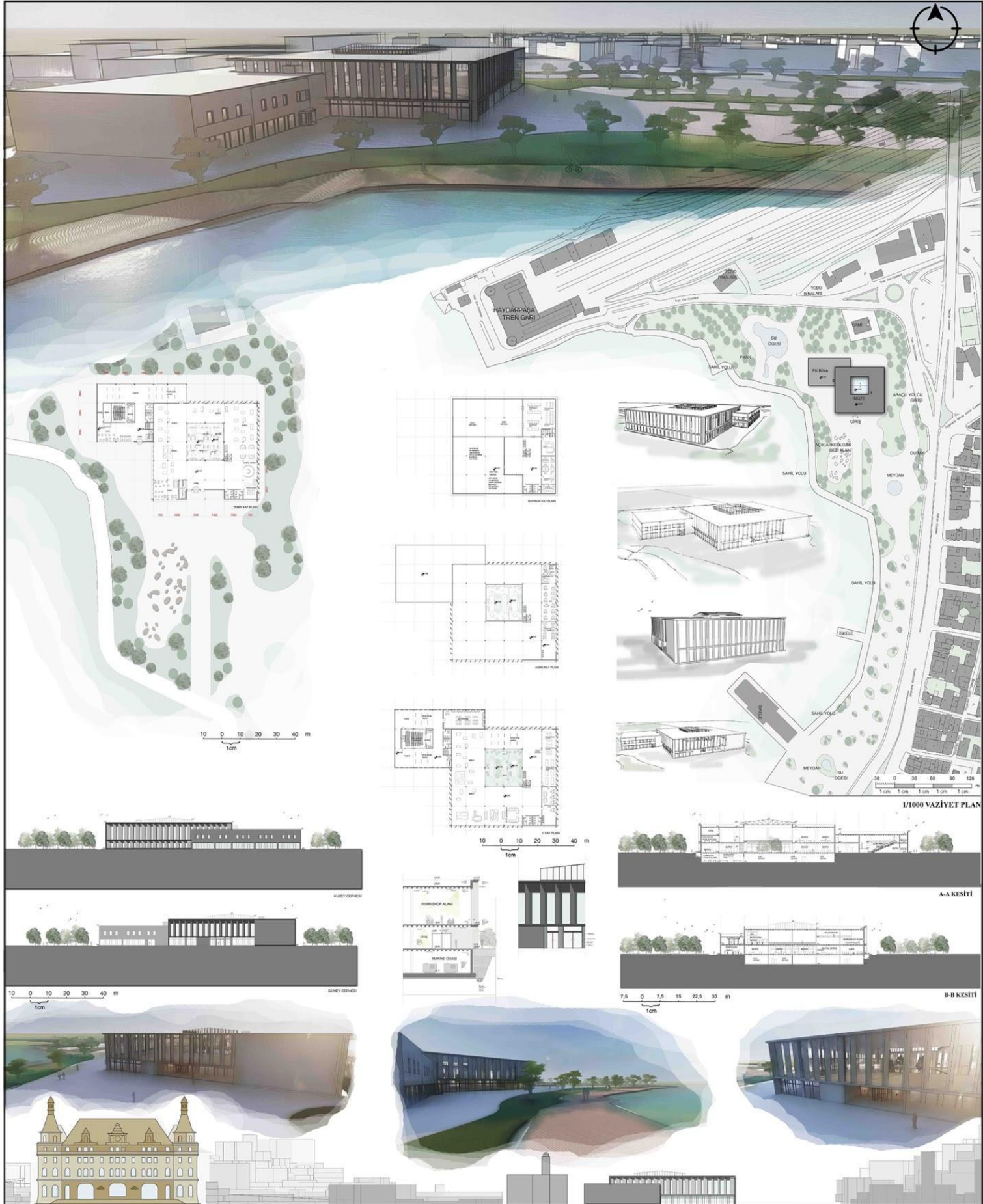


KADIKÖY ARKEOLOJİ MÜZESİ

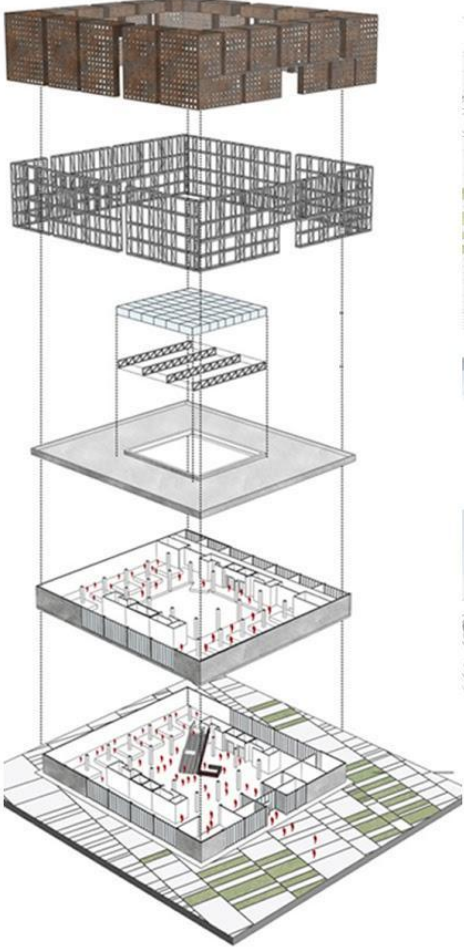
Bu çalışmada, Kadıköy'ü farklı bir açıdan ele alıp, tarihini incelememiz sonucunda bazı verilere eriştik. Dört dönem geçmişmiş Kadıköy İstanbul'un ilk yerleşim yerlerinden biri olmuştur. Bu yüzden tarih yönünden zengin bir ilçedir. Fakat günümüze kadar yapılan kazılar, çıkarılan buluntular üzerine fazla gidilmemiştir.

Bu yüzden Kadıköy'de eksikliği olan bu konuya dair bir yapı düzenlemesi getirme fikri oluştu. Yer olarak son dönemde çalışmalar yapılırken bazı kalıntıların (sikkeler, mermer sütun başlıkları, sütun kaideleri, temel kalıntıları) ortaya çıktığı Haydarpaşa Tren Garı'nın hemen yan lokasyonunda bulunan ve kullanılmayan et-balık kurumu binasının gabarisi kullanılarak yerine yeni bir işlevli yapı oluşturulması önerildi.

Öncelikle kentin sahil şeridi tasarlanılarak rekreasyon alanları oluşturuldu. Müze binasının giriş kısmında ise bir açık hava müzesi tasarlandı. Böylece yapının kimliği çevresiyle vurgulandı. Müze içerisinde tasarlanan avluyla çatıdan aydınlatma sağlanırken yaşayan bir alan oluşturuldu. Sergi, periyodik sergi, workshop gibi işlevler yüklenerek bina aktifleşti. Binanın bitişiğinde çok amaçlı salonun ve sergi alanlarının olduğu bir ek bina tasarlandı.



VAZİYET PLANI ÖNERİLERİ



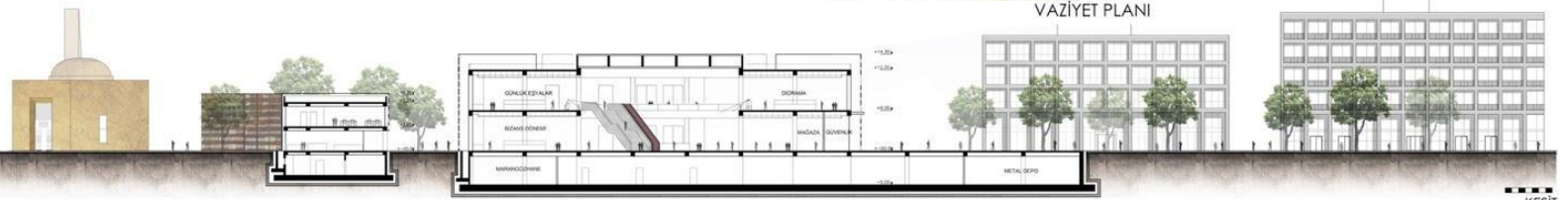
THE CUBE ARCHEOLOGY MUSEUM

Arkeoloji müzesi, arkeolojik yöntemlerle ortaya çıkan tarihi yapıların sergilendiği alanlardır. Dolayısıyla bir bölgenin tarihi geçmişine ışık tutan önemli kültür yapılarıdır.

Bu bağlamda Kadıköy de yapılan alt yapı çalışmalarında ortaya çıkan kalıntıların, bölgede mevcut olan Et Balık Kurumu'nun mevcut hali korunarak burada kapalı alanlarda sergilenmesi hedeflenmektedir. Aynı zaman da bölgede ki kullanıcı çeşitliliği ve alanın işlevselliğini arttırabilmek için Et Balık Kurumu'na ek bir yapı eklemenin ve bu yapının kültür ve sanatla birleştirmenin doğru bir adım olacağı öngörüldü. Ek yapı mevcut bina ile arasında kültür sanat aksı oluşturacak şekilde konumlandırıldı.

Bu ek yapı aynı zamanda bölge mevcut olan camii ile belirli oranda izolasyon sağlayarak (CENAZE) farklı kesimleri birbirinden ayırarak alanın farklı ihtiyaçlara aynı anda hizmet vermesi hedeflenmiştir.

Haydarpaşa Garından gelen kullanıcılar düşünülerek yaya sirkülasyon aksı üzerine açık hava sergileri ve arkeolojik kum havuzları kurgulanmıştır.



BEŞİKTAŞ YAŞANABİLİR KENT MEKANLARI PROJESİ

Beşiktaş, İstanbul'un Avrupa yakasında önemli bir merkez ve geçiş alanı olma özelliğine sahiptir. Üniversitelerin ve çeşitli eğitim kurumlarının yoğun olarak yer aldığı ilçe aynı zamanda hayatın 7/24 devam ettiği ve genç, yaratıcı bir nüfusa sahiptir. Bu sebeple Beşiktaş merkezde oldukça yoğun bir yeme - içme ve eğlence işlevi bulunmaktadır. Ayrıca tarihi birçok yapı ve kültür sanat yapılarının bulunduğu önemli bir turizm bölgesidir. Fakat bu durum özellikle Beşiktaş Köyü içi ve Beşiktaş Dolmabahçe Caddesine bakan yapılaşmış çevrenin düzensizliği ile tezat bir durum oluşturmaktadır. Beşiktaş Dolmabahçe Caddesine bakan cephedeki yapılar gerek mimari tarzları ve gerek saçak yüksekliklerinin farkından dolayı kent silüetini rahatsız eden yapılar yıkılarak yerine daha modern silüete uygun yapılar düşünülmüştür. Proje de gerek kentsel gerekse yerel kullanıcıların çalışılan alan ve yapılar ile ilgili gereksinimleri ve beklentilerini karşılayacak özgün, yaratıcı, ve çevre ile uyumlu kentsel ve mimariye uygun tasarımlar düşünülmüştür. Yaşanabilir çağdaş kent mekanlarının tasarlanması alanında bir karma işlevli yapı kompleksi projesi geliştirilmesi amaçlanmıştır.





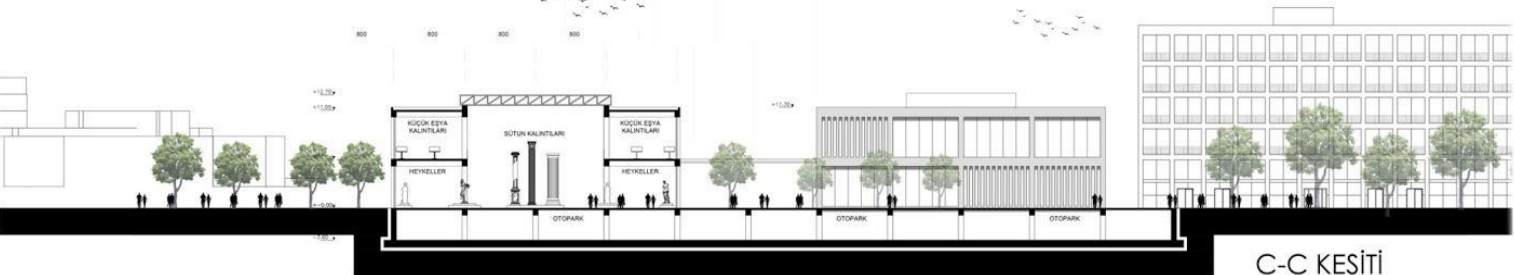
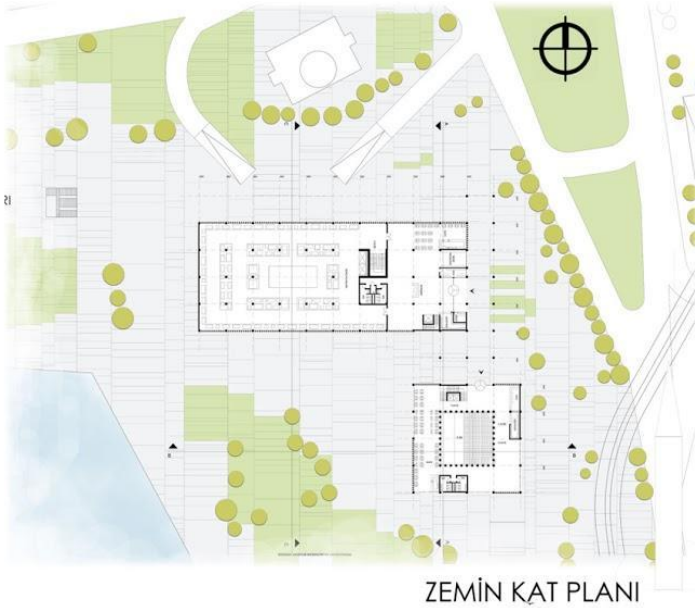
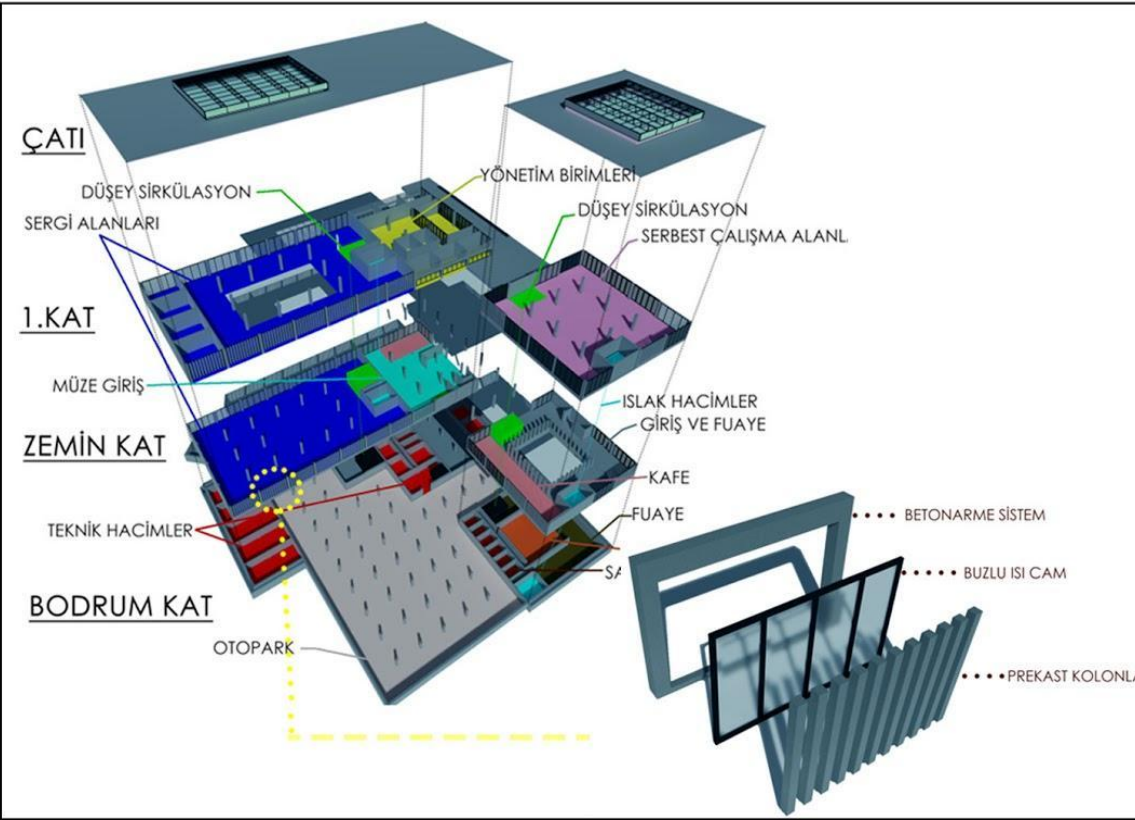
SALT KADIKÖY

Kadıköyde yapılan kazılarda çıkan arkeolojik kalıntıların, korunup sergilenebileceği bir arkeoloji müzesi ihtiyacı doğmuştur. Haydarpaşa garı ile yakın bir konumda, atıl bir halde bulunan Et Balık Kurumu'nun yerine Arkeoloji Müzesi yapılarak bu ihtiyacın karşılanması hedeflenmiştir. Ayrıca yanına serbest çalışma alanları ve konferans salonu gibi işlevleri olan bir ek yapı ile alanın daha canlı olması hedeflenmiştir.

Alanda yapılan analizler sonucunda proje alanı, yapılan çalışmalar ile daha yaşanabilir bir kent merkezi haline getirilecektir.

Bu bağlamda atıl durumdaki Et Balık kurumu yıkılarak yeni projede bodrum yapma imkanı oluşturuldu. Mevcutta bulunan camide herhangi bir değişiklik yapılmadan tasarım yapıldı. Cami ile müze işlevinin bağına biraz da olsa koparmak için otopark giriş çıkışı caminin olduğu tarafta çözüldü.

Proje alana konumlandırılırken Rıhtım bölgesindeki akslar dikkate alınarak devamı niteliğinde konumlandırıldı. Müze binası Haydarpaşa garı ile ilişkilendirilmek adına gar tarafına alındı. Denizden bakıldığında duvar etkisi olmaması ve hava hava koridorunu kesmek için müzenin kısa kenarı doğu-batı yönleri doğrultusunda yerleştirildi. Ek bina ile müzenin girişi ilişkilendirilerek iki yapının birbirini beslemesi hedeflendi.





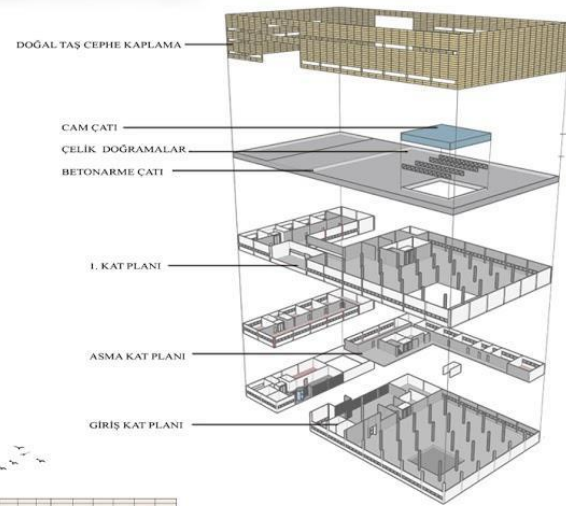
KADIKÖY ARKEOLOJİ MÜZESİ

Kadıköy tarihi bakımından bir çok medeniyete ev sahipliği yapmıştır. Bundan dolayıda günümüzde bir çok arkeolojik bulgular gün yüzüne çıkmaktadır bu eserlerin korup sergilenebileceği bir müzeye ihtiyaç duyulmuştur.

Bu proje kapsamında eski ET BALIK KURUMU'nun bulunduğu bölge proje alanı olarak seçildi. Kadıköy ve çevresinin analizleri yapıldı bölgeye getirilebilecek işlevler düşünüldü ve arkeoloji müzesi uygun görüldü müze binasına uygun örnek araştırmalar yapıldı yapılan araştırmalar ve analizler sonucu yapı formu ,yapı yüksekliği ,yapıda kullanılacak malzeme gibi bilgilerin bulunması hedeflendi. Bu çalışmayla birlikte atıl duran Haydarpaşa çevresinin hareketlilik kazanması amaçlanmıştır.

Bu projede alana sadece proje alanı olarak değil aynı zamanda kentsel tasarım bazında bakıldı alan hakkında bilgiler toplandı çevre analizleri, swot analizleri ,ihtiyaç programları ,fonksiyon şemaları hazırlandı.

Yapı arkeoloji müzesi ve atölyelerin bulunduğu ek bina olmak üzere iki yapıdan oluşmaktadır. Kütlelere üst kattan köprü ile bağlantı kurulmuştur ve çatı birleştirilip tek bir çatı haline getirilmiştir. Girişlerin ön tarafına meydan oluşturulmak istenmiştir. Parçalı peyzaj sistemi ile alanda insanların çok fazla beton etkisi yaşamadan yeşil alanın içine gezmesi amaçlanmıştır.



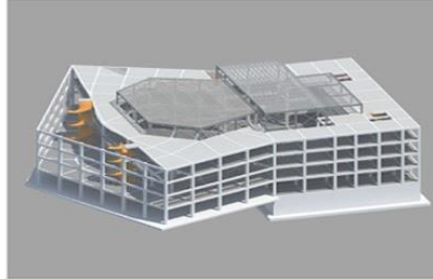


KADIKÖY GÖSTERİ SANATLARI MERKEZİ

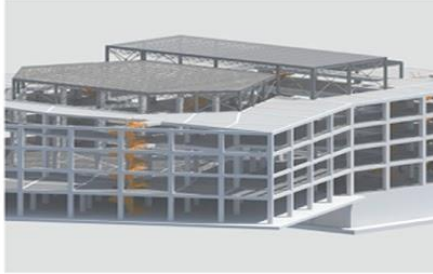
Kadıköy Gösteri Sanatları Merkezi'nin etkisi ile alanda oluşacağı düşünülen yeni yaşantının gereksinimlerine cevap verebilecek; bölgede gözlenen yoğun yapılaşmanın ağırlığı içinde, yakın çevresi için bir ferahlama sağlayarak, insanlara günlük yaşantılarında hem duraklayabilecekleri hem de sanat ile beraber bütünleşebilecekleri çağdaş mimarlığın gereklerine göre ele alınmıştır.



VAZİYET PLANI



Yapı adası konumu itibari ile Kadıköy Çarşı-Moda Caddesi-Moda Sahil hattının girişi ve aynı zamanda devamı niteliğindedir. Bu akslardan meydan hissiyatı oluşturacak mekan tasarlandı. Yapılar bu meydanın etrafına konumlandırılmıştır. Aynı zamanda hat üzerindeki yaya sirkülasyonu göz önüne alınarak dinlenme mekanları tasarlanmış, ayrıca rekreasyon alanları oluşturulmuştur. Mevcut yaya sirkülasyonu dikkate alınarak, alan seçilmiştir. Kadıköy ritiminde yaya sirkülasyonuna engel teşkil eden karakol, zabıta amirliği kaldırılmış ve kullanılmayan petrol istasyonunun bulunduğu alana taşınmıştır.



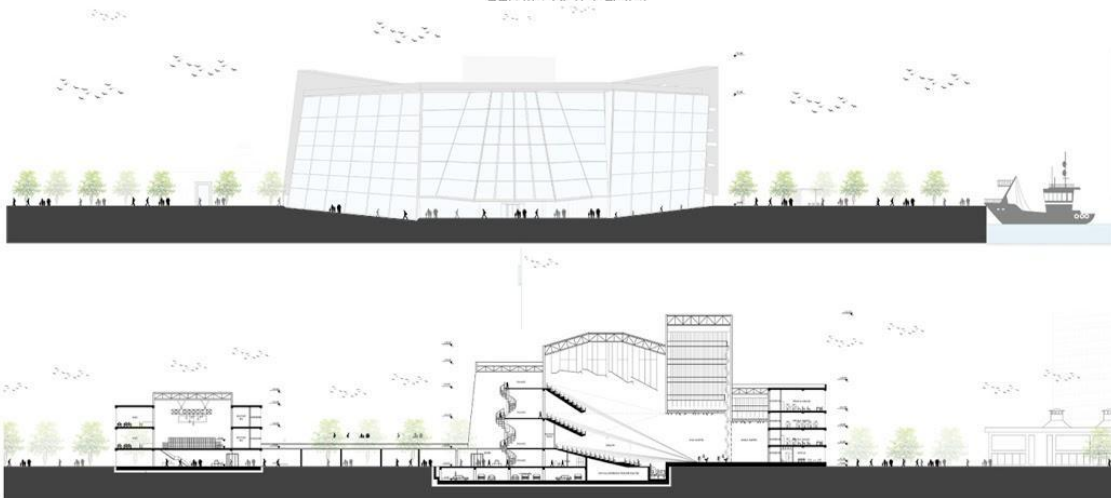
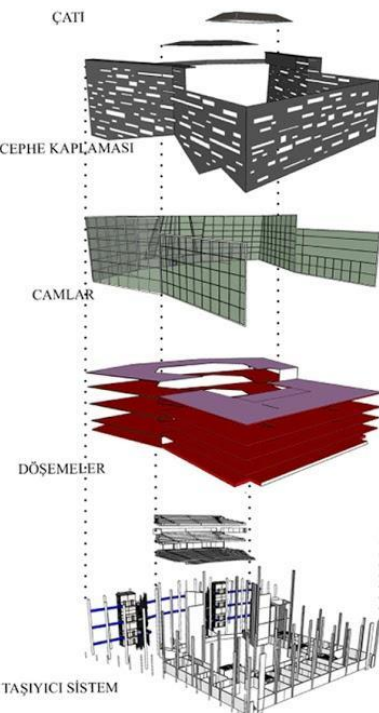
Fener tarafına doğru sergi alanları oluşturulmuştur. İnsanların ihtiyaçlarını görebilecek kent mobilyaları ve büfeler meydana eklenmiştir. 3 yapıyı birbirine bağlayan balkon sistemi oluşturulmuştur. Bu balkonlar seyir terası, sergi alanları, fotoğrafçılık ve yapılar arasında geçiş sağlamak için yapılmıştır. Bu balkonlara giriş-çıkışlar güvenlik oluşturularak yapılar arasındaki geçişler de sorun olmamasını sağlamıştır.



ZEMİN KAT PLANI



Kadıköy ilçesinde otuz bir farklı sahne bulunmaktadır. Mevcut durumda Caddebostan Kültür Merkezi 633 seyirci kapasitesi ile en büyük sahnedir. Bu sahnelerin seyirci kapasitesi düşük olması nedeni ile 1500 kişi kapasiteli bir gösteri sanatları merkezi ve 200 kişilik deneysel (yan) sahne tasarlanmıştır. Aynı zamanda alanın sürekli olarak yaşayabilmesi için toplamda 300 kişi kapasiteli kütüphane işlevi önerilmiştir.



KADIKÖY ARKEOLOJİ MÜZESİ

Kadıköy bölgesi geçmişten günümüze kadar Arkaik dönem, Roma dönemi, Fenikeliler dönemi ve Osmanlı dönemi olmak üzere birçok döneme ev sahipliği yapmıştır. Bununla birlikte bu dönemlere ait tarihi eserler günümüze kadar ulaşmıştır. Haydarpaşa garının bulunduğu bölgede yapılan son çalışmalarda çıkarılan eserler bunun en somut örneğidir. Yapılan çalışmalarda birçok madeni para, mezarlıklar ve heykeller gibi tarihi eserler gün yüzüne çıkarılmıştır. Bunların yanı sıra İstanbul genelinde sergilenmeyi bekleyen birçok tarihi eser bulunmaktadır. Bu eserlerin etkili bir şekilde sergilenmesi ve gelecek nesillere aktarılması gerekmektedir. Bu ihtiyaçlardan dolayı ve bölgede yapılan çevre analizi, ihtiyaç programları ve fonksiyon şeması çalışmalarından sonra Arkeoloji müzesi tasarlanmasına karar verilmiştir. Tasarlanan müze yapısıyla birlikte bölgede bulunan sergi alanı ihtiyacını gidermek amaçlanmaktadır. Arkeoloji müzesinin yanı sıra tasarlanan ek yapı ve çevre düzenlemesindeki anfiyatro, satış ve pazarlama alanları, açık sergi alanları ile birlikte bölgenin her yaşta bireyin uğrak noktası olması ve bölgenin her saatte etkin kullanımı hedeflenmektedir.





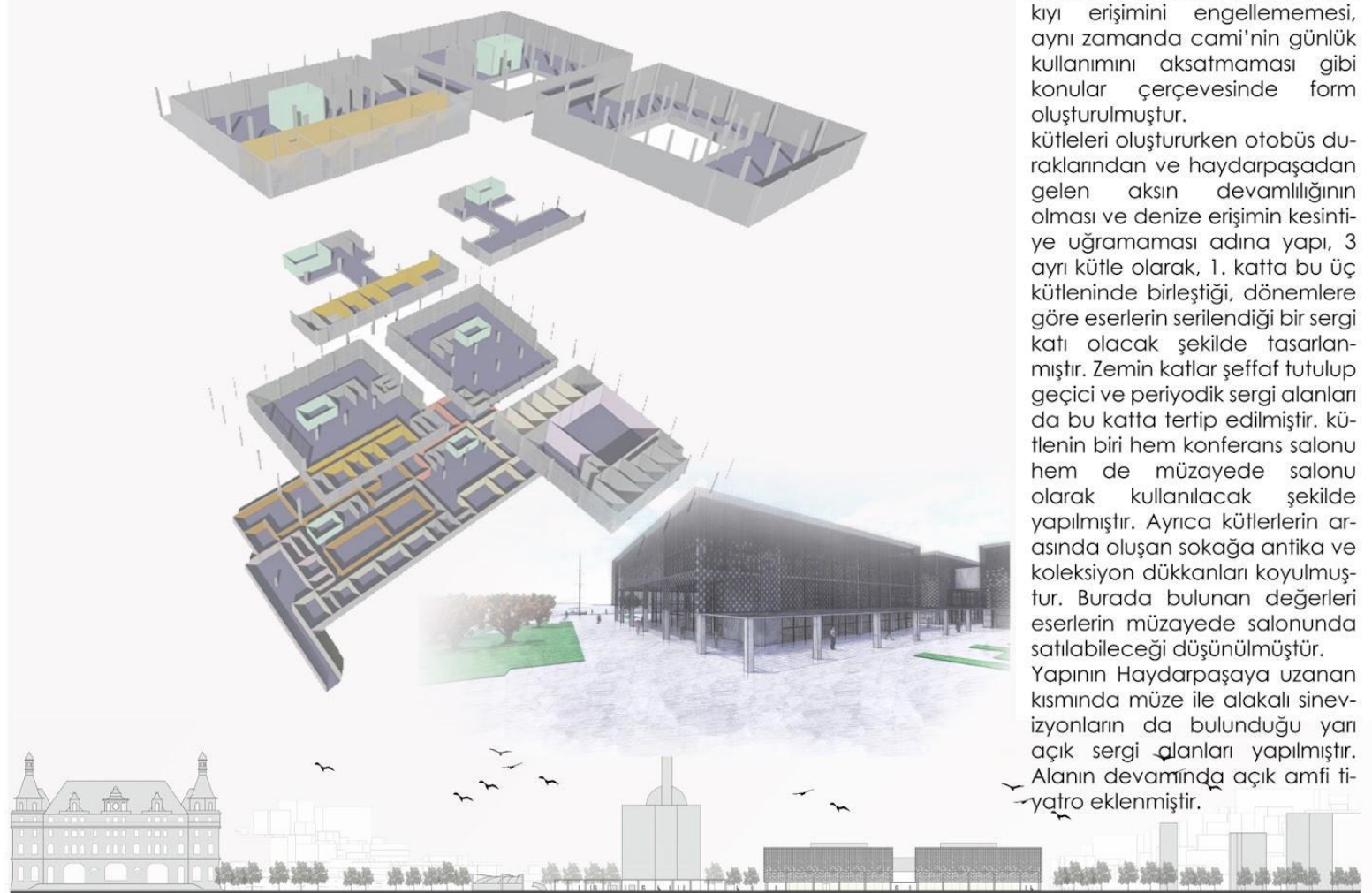
KADIKÖY ARKEOLOJİ MÜZESİ

Haydarpaşa tren garı'nın yanında yer alan ve günümüzde otopark olarak kullanılan arsa, bitirme projesi kapsamında arkeoloji müzesi olarak ele alınmıştır.

İstanbul'da ve Haydarpaşa'da yapılan kazılar ve araştırmalar doğrultusunda çıkan eserleri korumak ve gelecek kuşaklara aktarmak amacıyla bu alana bir Arkeoloji müzesi düşünülmüştür. Alanda yapılacak yeni yapının kıyı erişimini engellememesi, aynı zamanda cami'nin günlük kullanımını aksatmaması gibi konular çerçevesinde form oluşturulmuştur.

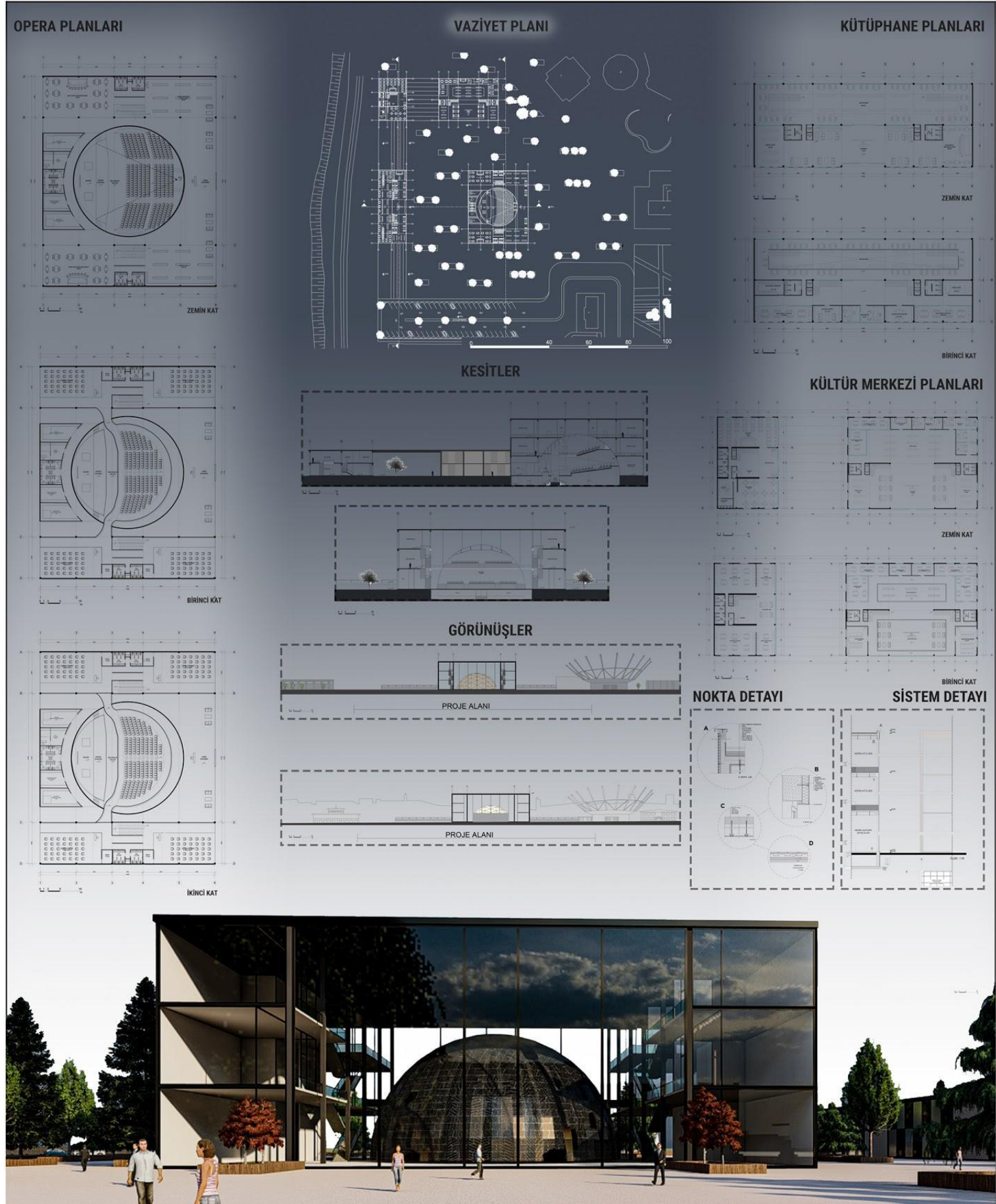
Kütleri oluştururken otobüs duraklarından ve Haydarpaşadan gelen aksın devamlılığının olması ve denize erişimin kesintiye uğramaması adına yapı, 3 ayrı kütle olarak, 1. katta bu üç kütlede birleştiği, dönemlere göre eserlerin serilendiği bir sergi katı olacak şekilde tasarlanmıştır. Zemin katlar şeffaf tutulup geçici ve periyodik sergi alanları da bu katta tertip edilmiştir. Kütlelerin biri hem konferans salonu hem de müzayede salonu olarak kullanılacak şekilde yapılmıştır. Ayrıca kütlelerin arasında oluşan sokağa antika ve koleksiyon dükkanları konulmuştur. Burada bulunan değerli eserlerin müzayede salonunda satılabileceği düşünülmüştür.

Yapının Haydarpaşaya uzanan kısmında müze ile alakalı sinevizyonların da bulunduğu yarı açık sergi alanları yapılmıştır. Alanın devamında açık amfi tiyatrosu eklenmiştir.



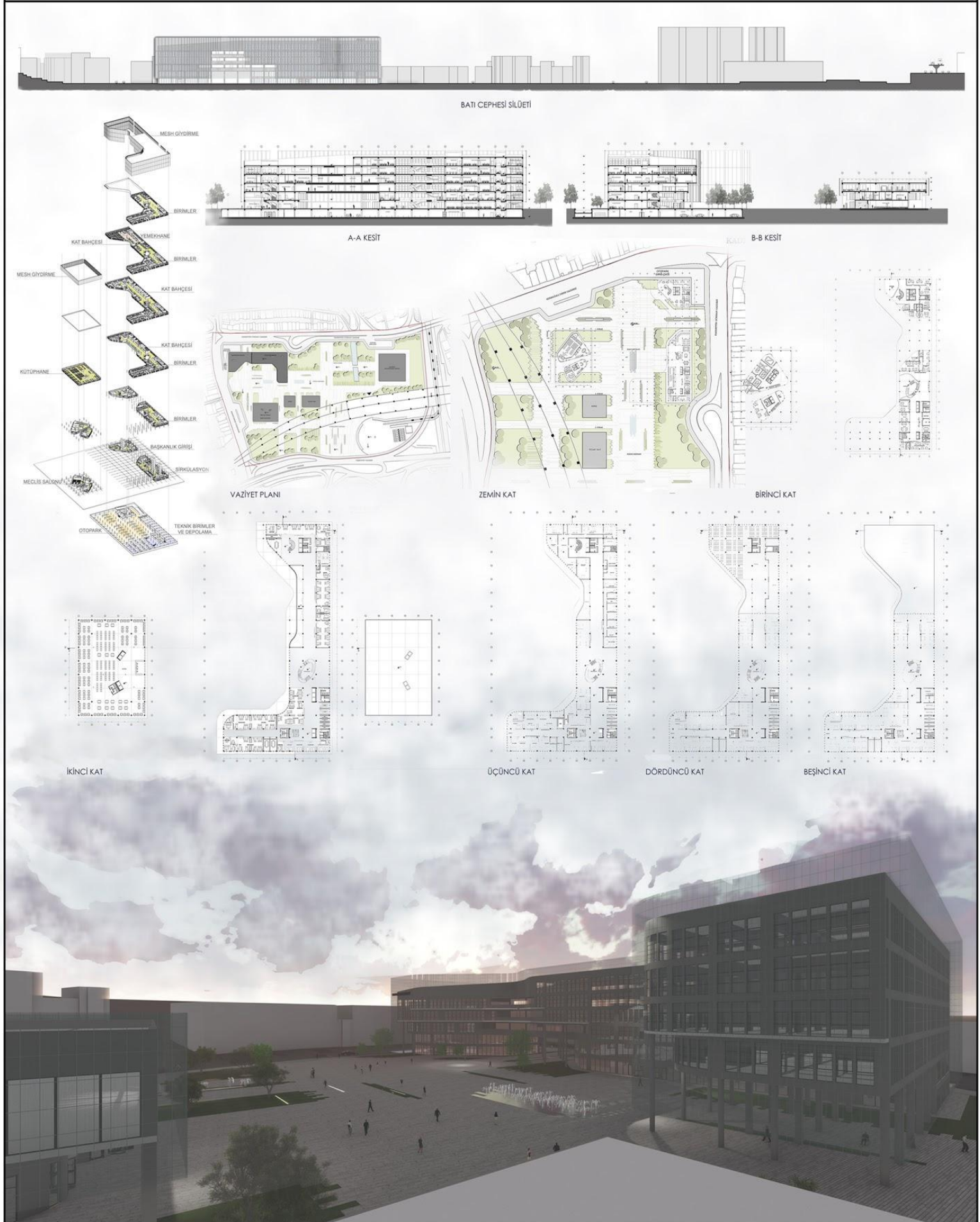
KADIKÖY-KÜLTÜR SANAT MERKEZİ

Projede sunulmakta olan yapı, kozmopolit şehir İstanbul'un merkezlerinden Kadıköy'de; kullanıcıların ihtiyaçlarını karşılaması, Kadıköy'ün bir parçası haline gelmesi hedeflenerek tasarlandı. Projenin en başından itibaren tasarımın, Kadıköy'ün özgün bileşenleri ve bulunduğu çağın talepleriyle bütünleşmesi en büyük hedeflerden biriydi. Bu nedenle yapı tasarlanırken her aşamada Kadıköy'ün ruhu ve dokusu; çağdaş mimarlığın gerekli unsurları gözetildi. Araştırmalar doğrultusunda kültür sever ve sanatsever Kadıköylüler için halihazırda mevcut birçok küçük birimin aksine bu ihtiyacı karşılayacak daha büyük bir merkez oluşturularak içerisinde öğrenciler için çalışma alanlarına, fonksiyonel bir kütüphaneye, sergi alanlarına ve opera salonuna yer verildi. Tasarım kararları oluşturulurken Kadıköy'ün silüetini bozmayacak ve denizden görülebilecek bir tasarım amaçlandı. Yapının çevresinde bulunan simgesel alanlardan gelen akslar, dikey ve yatayda buluşturuldu. Ortaya çıkan çizgiler ile yapının sınırları belirlenerek minimal kütleler tasarlandı. Yoğun Kadıköy nüfusunu tek bir kütlede toplamak yerine, birden fazla birbiri ile tümleşik birimler oluşturuldu. Böylelikle kullanıcı kapalı bir mekân içinden değil açık alandan ihtiyacına göre birimlere dağılabilecek ve birimler arası peyzaj ile yönlendirilen bir sirkülasyon sağlanabilecektir.



KADIKÖY YEREL YÖNETİM YAPISI

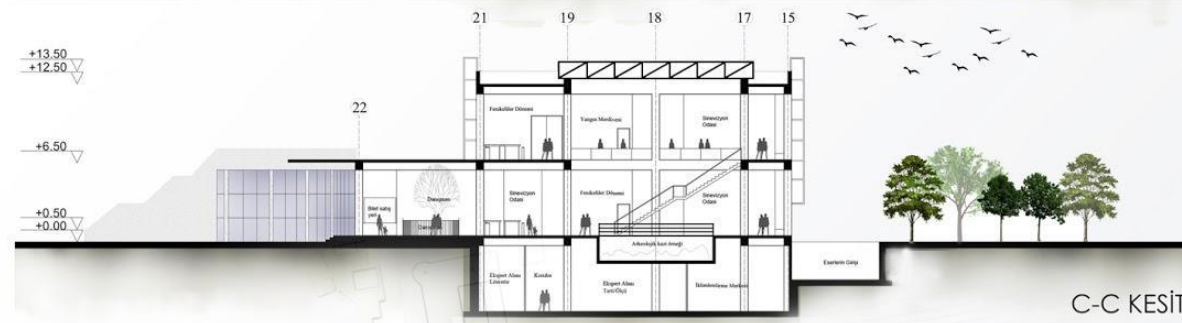
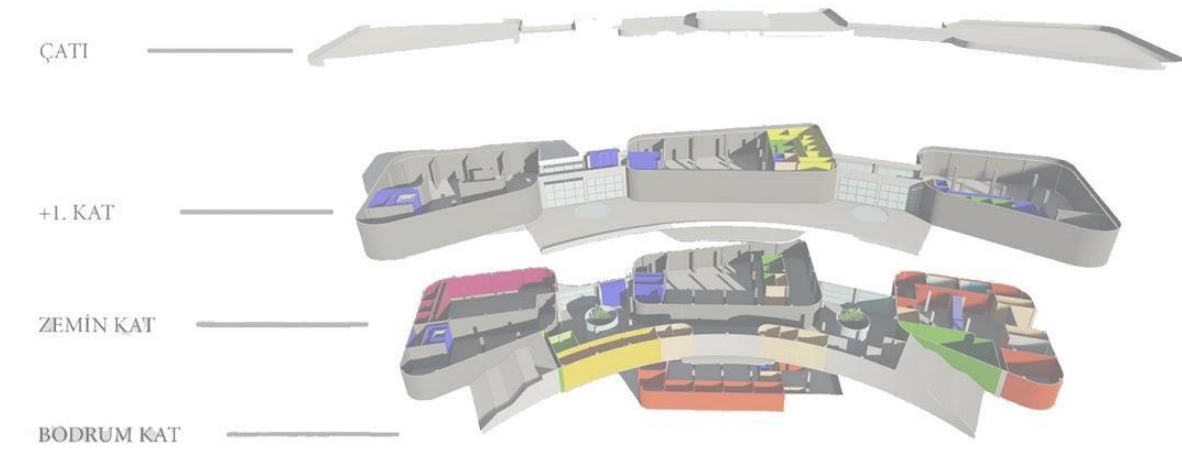
Bu proje kapsamında mevcuttaki Kadıköy belediye Hizmet Binasının yıkılması, yerine şeffaf, halka açık bir Belediye hizmet binası ve yakın çevre düzenlenmesi yapmak istenmiştir. Mevcut sistemde kamu yapısı denilince akla gelen, içe dönük, kapalı, erişilmesi zor bir yapı sistemidir. Ancak salt bir kamu yapısı olarak değil de kamuya hizmet eden yapılar olarak ele alındığında, yapının kullanıcı ve yer ile kurduğu ilişki ön plana çıkmaktadır. Bu ilişki doğrultusunda yapı ve çevre düzenlemesinde halkın söz sahibi olduğu vurgulanmalı ve onların günlük hayatlarında kullandıkları bir alan, bir çevre oluşturmak projenin amaçlarındandır. Bu amaç doğrultusunda şeffaflık yargısı ele alınarak tasarım yapılmıştır. Halka açık, halka ait sınırları olmayan bir çevre düzeni oluşturularak, şeffaf bir yapı alanı oluşturulmuştur. Şeffaflık yargısını binaya yansıtma amacı ile yapı cephesi mesh malzeme ile kaplanmıştır. Bu malzeme yapıyı bir tül gibi örterek yapıya bir şeffaflık katmış ve boyutundan kaynaklı olan hantallığı cephe görünümünde hafifletmiştir.



BEŞİKTAŞ ÇARŞI KARMA SOSYAL YAPI

Proje fikri çıkarılırken çevrede bulunan yapılar ve akslar dikkate alındı. Çevrenin kültürel değerlerine geleneksel çarşı konseptine dikkat eden ve çevre ile birleşen çevreyi ne tam manasıyla kaplayan ne de araziden bağımsız bir yapı amaçlandı. Eski Beşiktaş deresini izin referans alınarak derenin hareketliliğini kullanıcılara sirkülasyonuna aktaran bir aks oluşturmak istenmiştir. Bu aks yapımızı 3 ayrı yerden giriş ve 3 ada olacak şekilde bölünmüştür. Yapımızın şekillenmesinde bir diğer etken de yıllardır orda mevcut olanağaları yapımıza entegre eden birkonseptle şekillenen, yapıda boşluklaraçılmasına sebep olan bir yapı ortaya çıkmıştır.





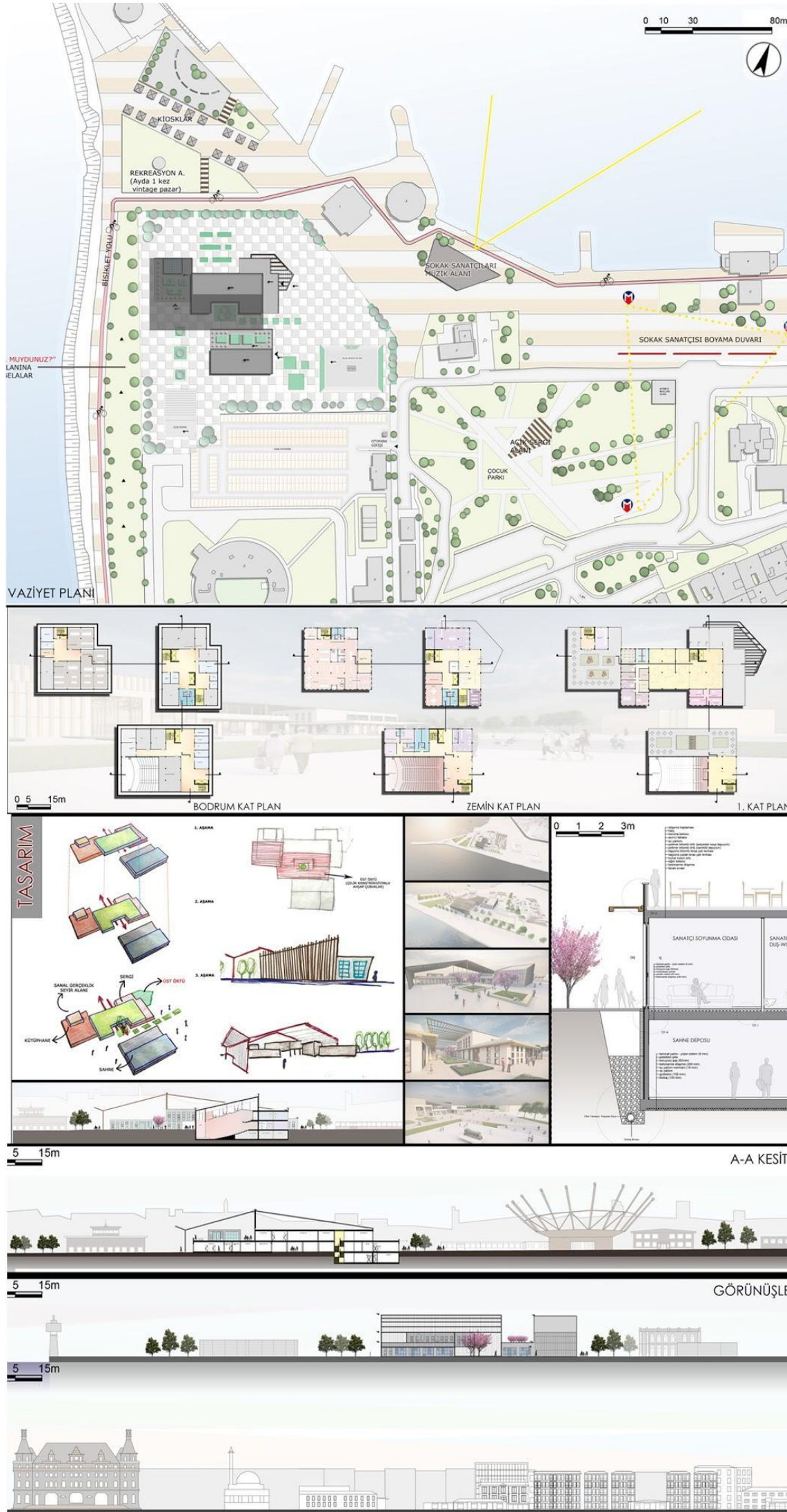
KADIKÖY ARKEOLOJİ MÜZESİ

Arkeoloji Müzesi'nin kapsamı; ortamın kültür amaçlı kullanımını doğru bir şekilde, Kadıköy'ün ihtiyaçlarını karşılamak üzere tasarlanmıştır.

Proje, işlevlerine ayrılmış parçaları yapıların bir platform ile bağlanmasıyla oluşturulmuştur. Bu platformun üzerinde yürüyüş alanı ile seyir imkanı tanınmaktadır. Yapılar da ise yeşil bölgeler oluşturarak yeşil dokunun bina içerisinde devamlılığı sağlanmıştır. Bina formu ile bölgede farklılık oluşturmaktadır. Arkeoloji müzesi, sahil bandının devamında sergi ve etkinlik alanları ile halka hitap edecek şekilde tasarlanmıştır. Bu sayede alanın aktifleşmesi amaçlanmaktadır. Ayrıca Haydarpaşa Tren Garı'nın önüne geçmemesi için garın yüksekliğini aşılmamıştır. Fakat formu ile tren garının arasında zıtlık oluşturularak fark edilmesi sağlanmıştır. Haydarpaşa Tren Garı'nın düzgün çizgilerden oluşan formuna karşın, Arkeoloji Müzesi kırık yapı olarak tasarlanılması bu zıtlığı oluşturmuştur. Sahil şeridinin formu devam etmiştir. Bu zıtlık sadece binanın formuyla değil malzemeleriyle de yakalanmıştır.

Bina içerisindeki geçişler manzaraya ve sahildeki yürüme yoluna direkt geçiş imkanı tanımaktadır. Ayrıca binaların kendi aralarında iletişimlerini sağlamaktadır. Çatılarda pencere açarakta bina içinde doğal aydınlatma sağlanmış oldu.

Bina içerisindeki geçişler manzaraya ve sahildeki yürüme yoluna direkt geçiş imkanı tanımaktadır. Ayrıca binaların kendi aralarında iletişimlerini sağlamaktadır. Çatılarda pencere açarakta bina içinde doğal aydınlatma sağlanmış oldu.



KADIKÖY'DE BİR KÜLTÜR MERKEZİ

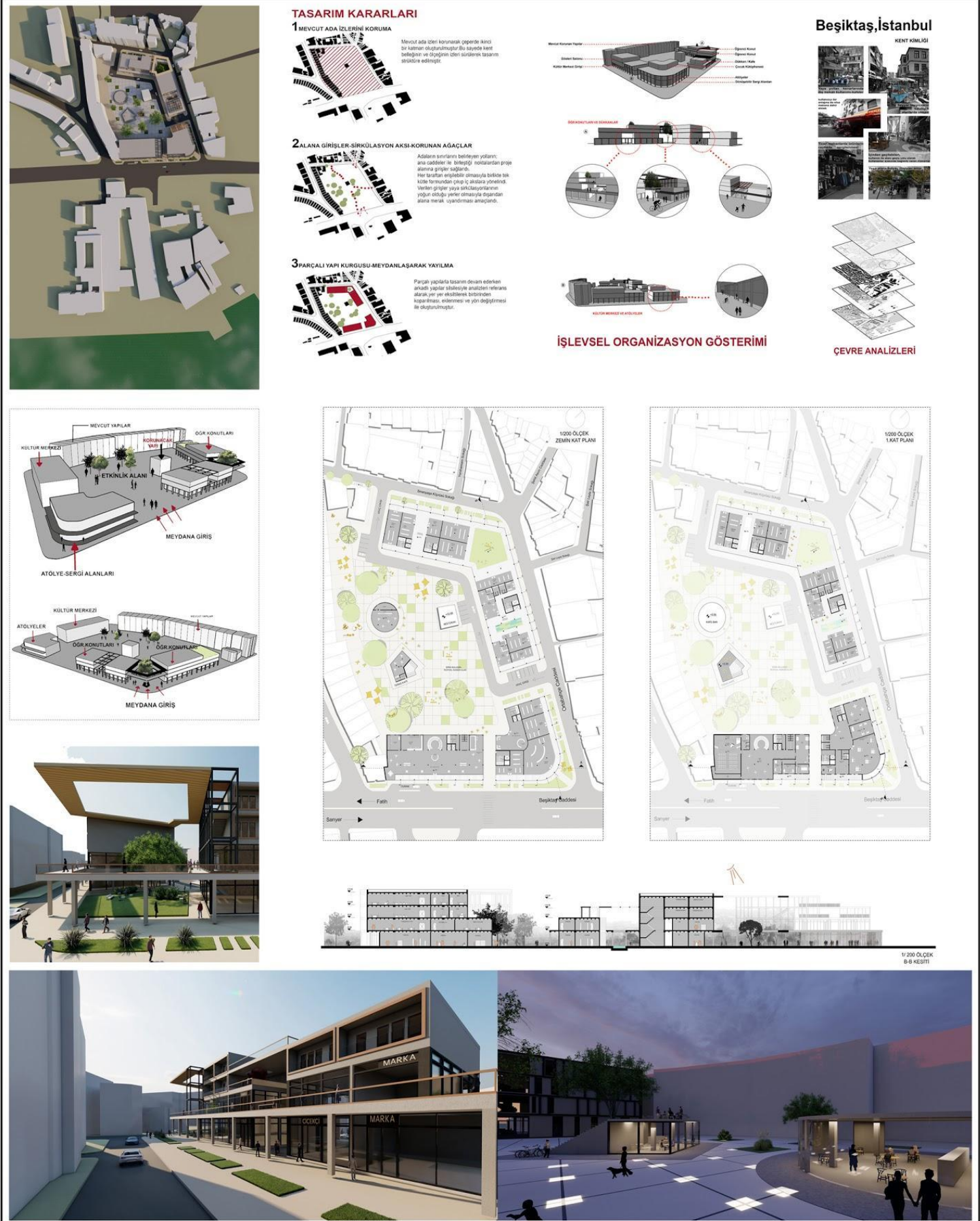
Proje alanının karşısında bulunan Haydarpaşa tren garı şu anda işlevini yitirmiş olsa da uzun yıllar İstanbul'a giriş kapısı olarak kullanılmış, İstanbul'un çeşitli nedenlerle hızla artan nüfusuna şahitlik etmiştir. Bu nedenle Haydarpaşa Tren Garı; kent insanına, kentin yaşadığı bu değişimi hatırlatan bir bellek değeri taşımaktadır. Kadıköy gibi şairleri, ressamı, müzisyenleri, çeşitli sanat insanlarını ağırlamış kıymetli bölgede, Haydarpaşa Tren Garı'na çağdaş bir ayna olacak şekilde kent belleğini sergileyecek bir kültür merkezi tasarımı öngörüldü.

Kadıköy'de Kültür Merkezi projesinin kentle ve bu bağlamda Kadıköy- sahil aksı-deniz ile kurduğu ilişki biçimi sorgulanarak mekanlar tasarlandı. Kütlesel kompozisyonun dış dünya ile kopuk olmaması en önemli etkileşim kriteri olarak belirlendi. Bu amaçla alanın etrafında da projeye yönlendirecek birtakım tasarım kararları alınmıştır. Bu şekilde kapalı bir kültür merkezi yapısı yerine daha davetkar ve dışardan gelen tepkilere cevap veren, onları yansıtan ve içine alan hareketli bir merkez tasarlandı. Burada temel amaç hantal ve otoriter bir yapı algısından ziyade hafif, kullanıcıyla ve çevresiyle sürekli etkileşim halinde, dinamik bir yapı tasarlamaktır.

Yapı, mevcut kent belleğini yansıtan çağdaş bir ayna görevini üstlenmiştir. Mekan kurgusu ve her mekanın bulunduğu yer ile bağlantısı buna göre düşünülmüştür.

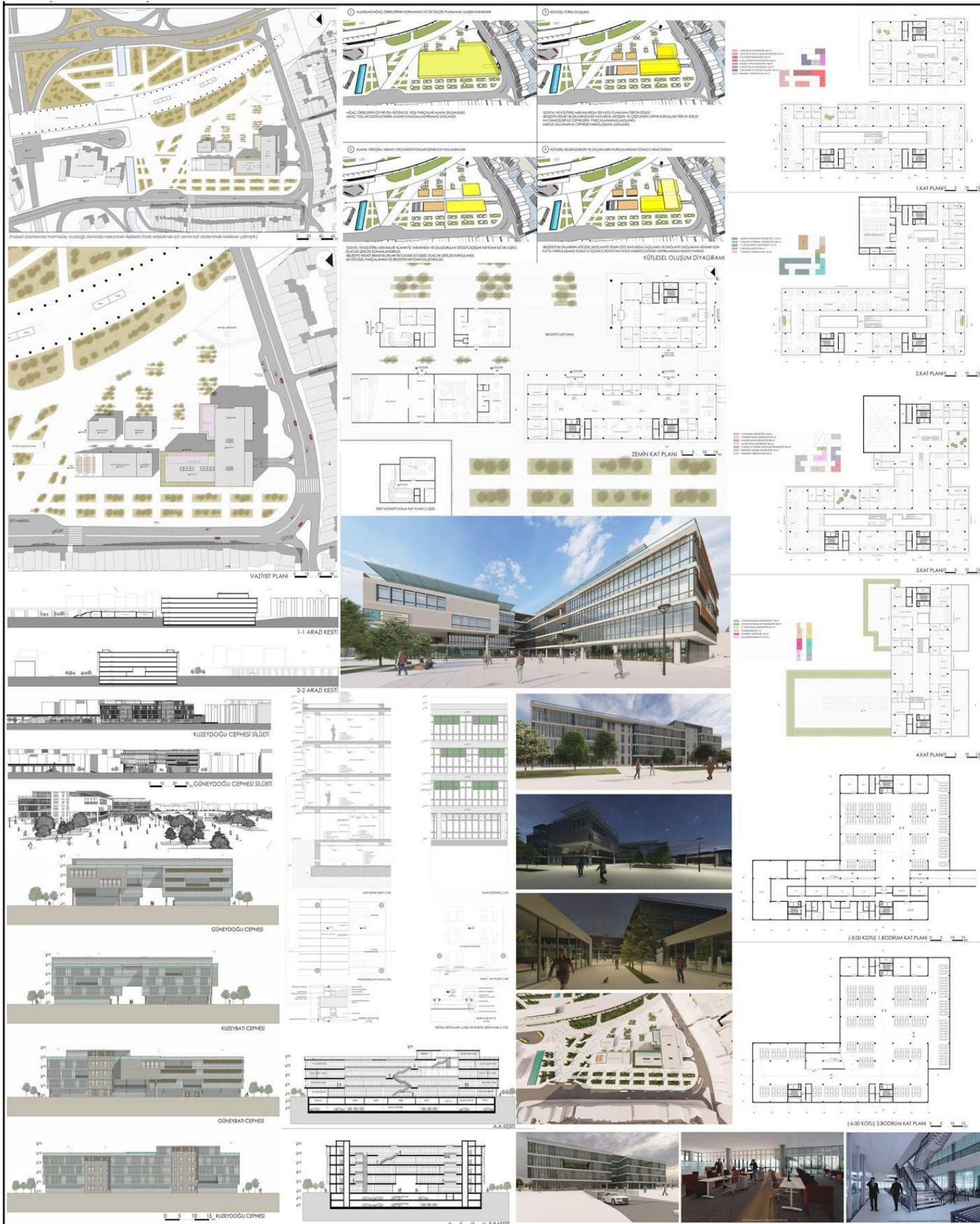
KARMA İŞLEVLİ YAPI KOMPLEKSİ PROJESİ

Beşiktaş ve Maçka arasındaki Akaretler sıra ev grubu, Şair Nedim ve Süleyman Seba Caddelerinin çata azı biçiminde birleştiği bölgede ve eğimli arazide kurulmuştur. Akaretler Sıra Evleri olarak adlandırılan konut tipinin İstanbul'daki en önemli örneğidir. Yapı bölgesi Akaretler sıra evler ile Beşiktaş çarşısı arasında kalmaktadır. Yapılan analizler doğrultusunda genel analiz ve kent kimliği oluşturulmuştur. Mevcut kimlik doğrultusunda ise fonksiyonlar belirlenmeye başlanmış proje kararları verilmiştir. Mevcut ada korunmuş ve ikinci bir katman oluşturulmuştur. Kent belliğine ve ölçeğine saygılı bir tasarım amaçlanmıştır. Tasarım kararları şemalar ile belirtilmiştir. Adaların sınırlarını belirleyen yolların ana caddelerle birleştiği noktalar giriş olarak belirlendi. Aktif bir proje alanı yaratmak amacıyla dinamik, deneysel ve keşfetmeye izin veren bir kurgu tasarlandı. Yol ve dolaşım bağlam olarak belirlenmiş, sirkülasyon alanları aktivitelerle keşiftirilmiş. Yapının tasarımında kent ve kentli ilişkisi temel nokta oldu ve tasarım yayanın hareketliliğini ele aldı. Beşiktaş çevresinin canlılığı projenin vaziyet kararları verilirken göz önünde bulunduruldu. Bu fikir etkinlik meydanı gibi fikirler ile desteklendi.



KADIKÖY BELEDİYE HİZMET BİNASI PROJESİ

Projenin kent ölçeğinde tasarım yaklaşımında ilk olarak mevcuttaki yaya ve araç sirkülasyonundaki sorunlar tespit edilmiştir ve kenti rahatsız edici durumlara çözüm önerileri getirilmiştir. Mevcuttaki metrobüs ve marmaray transfer noktaları ile viyadükler dikkate alınarak alanın kamusallığını artırıcı müdahaleler yapılmıştır. **Hizmet binası tasarımında**; öncelikli olarak alandaki ağaçların korunması hedefi ile yola çıkmıştır. Yoğunluk öngörülerek yaya aksları belirlenmiş ve kütleli tasarıma geçilmiştir. Zemin kat mekan kullanımlarında kentli ile ilişki kurması beklenen mekanlar konumlandırılmış ve alanın kamusallığına katkı sağlanması hedeflenmiştir. Arkadlı dış mekanlar ve kütleli boşluk geçişleri ile alanın ve yapıların geçirgenliliği sağlanmıştır. Hizmet binası; başkanlık ve meclis ile müdürlükler blokları olmak üzere iki blokta ve ikisi bodrum kat olmak üzere yedi kattan oluşmaktadır. Son katta kütleli farklılaşmaya gidilerek yekpare bina kat dizininden çıkılması hedeflenmiştir. Bloklarda oluşturulan galeri boşlukları ve çatı pencereleri ile yapının ihtiyacı olan doğal ışığın maksimum seviyede karşılanması sağlanmıştır. Yağmur suyu depolama, güneş paneli sistemleri ve yeşil çatı sistemleri ile yapının ekolojik açıdan sürdürülebilirliğine katkı sağlanması hedeflenmiştir. Kentli ile kültürel ve sosyal açıdan ilişki kurması hedeflenen kafeterya, restoran, çok amaçlı salon, kent konseyi mekanları aynı zamanda belediyenin ve çalışanların ihtiyaçlarını karşılaması için zemin kat kullanımlarında ve hizmet binası ile ilişkili olacak şekilde tasarlanmıştır.



KADIKÖY KÜLTÜR VE BİLİM-SANAT MERKEZİ

İstanbul, Kadıköy bölgesinde kültür-sanat ihtiyaçlarının karşılanmaması sonucunda planlanan projede, sadece Kadıköy bölgesinde yaşayan kullanıcılara değil, çevre bölgelerde de yaşayan kullanıcılara hitap edebilecek, yerli ve yabancı turist çekebilecek, 7/24 aktif yaşayan, eğiten ve geliştiren, simge değeri taşıyan bir kültür ve bilim - sanat merkezi oluşturulması amaçlanmaktadır.

Tasarıma başlanırken; öncelikle Kadıköy'ün tarihçesi ve sosyo-kültürel yapısı ve İstanbul ile kurduğu bağın analizi ile başlandı. Ardından yakın çevre analizleri tamamlandı. Bunlar; topoğrafya, ulaşım, tescilli alan ve yapılar, yeşil alan, dolu-boş, işlev ve kat adedi analizleri yapılarak sentez yaklaşımı oluşturuldu. Sentezler sonucunda; Kadıköy'e, kıyı şeridinde ve proje alanına yapılacak müdahaleler ve ana kararlar alındı.

Analiz ve sentez çalışmalarının ışığında; kıyı şeridinde ve proje alanına yapılacak her bir müdahalede çevre ve kent dokusu göz önünde bulundurularak, enerji etkin, sürdürülebilir, dönüştürülebilir ve geliştirilebilir olgular çerçevesinde yaklaşmıştır. Kültürel değerlerimizden uzaklaşmadan, vurgulanarak fakat gelecek teknolojisi ve yaklaşımlarından (biyomimikri, eko-kent) fayda sağlanarak, kent kimliğine ve bulunduğu konuma bağlanmıştır.

