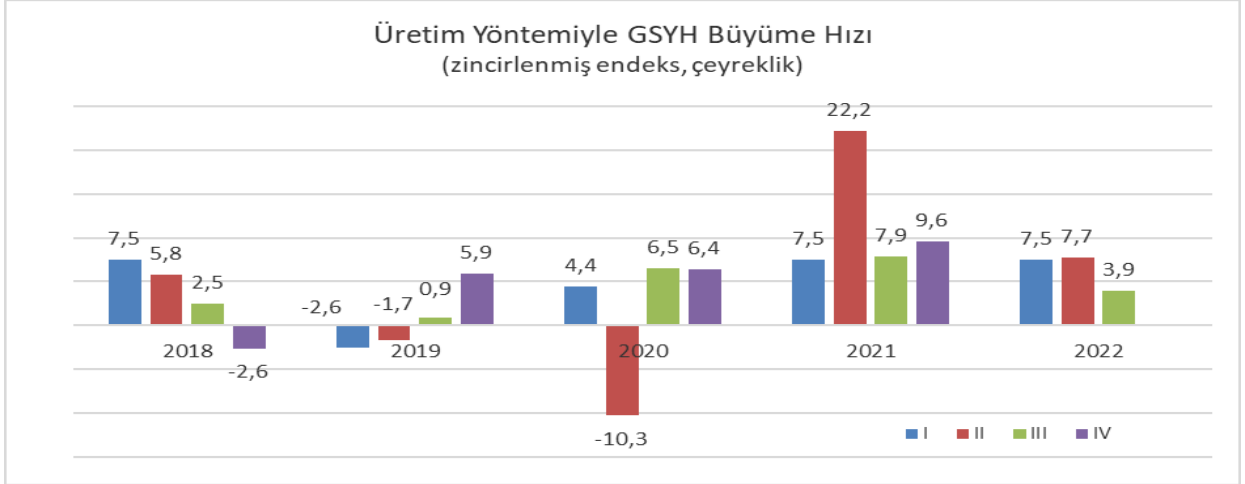
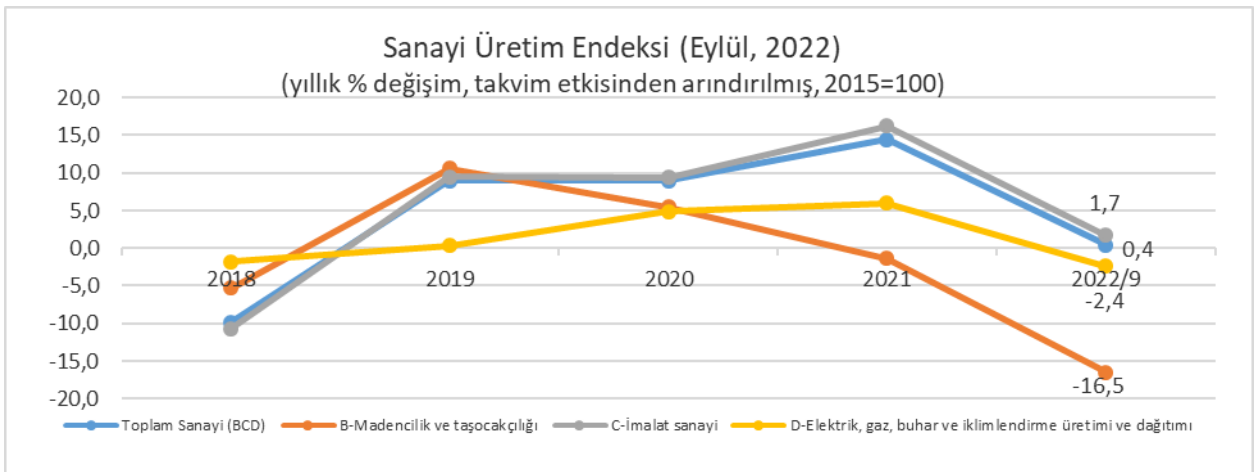


## EKONOMİ VE SANAYİ BÜLTENİ



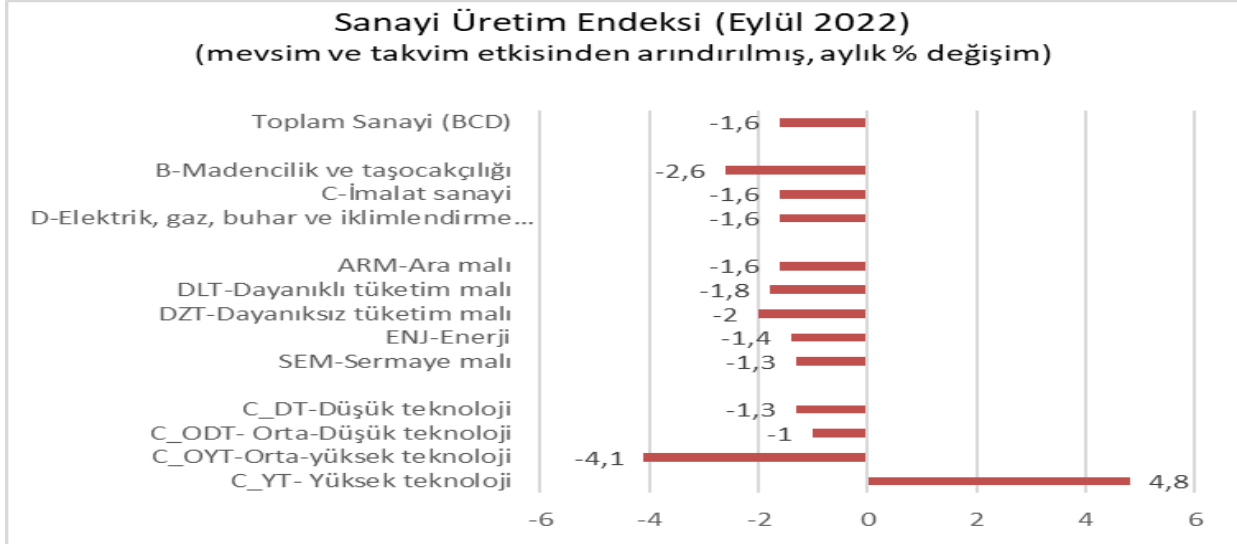
Kaynak: TÜİK

- GSYH 2022 II. çeyrekte %7,7 oranında artarken, III. çeyrekte %3,9 oranında artış gösterdi.
- Böylece III. çeyrekte cari fiyatlarla bir önceki yılın aynı çeyreğine göre %120,5 artışla 4 trilyon 258 milyon 168 milyon TL, cari fiyatlarla ABD doları bazında 241 milyar 523 milyon TL olarak gerçekleşti.
- İktisadi faaliyet kollarına göre, zincirlenmiş hacim endeksi olarak; III. Çeyrekte en yüksek büyüme, bir önceki ayda olduğu gibi %21,6 büyüme oranı ile finans ve sigorta faaliyetleri sektöründe gerçekleşti. Bilgi ve iletişim faaliyetleri %13,9, mesleki, idari ve destek hizmet faaliyetleri %12,6, kamu yönetimi, eğitim, insan sağlığı ve sosyal hizmet faaliyetleri %7,6, hizmet faaliyetleri %6,9, gayrimenkul faaliyetleri %4,1 oranında büyüdü. En düşük büyüme tarımsal girdi maliyetlerindeki yüksek artış oranları dikkate alındığında tarım, ormancılık ve balıkçılık sektöründe %1,1, sanayide ise %0,3 oranında kaydedildi. İnşaat sektörü ise III. Çeyrekte %14,1 ile küçülen tek sektör oldu.



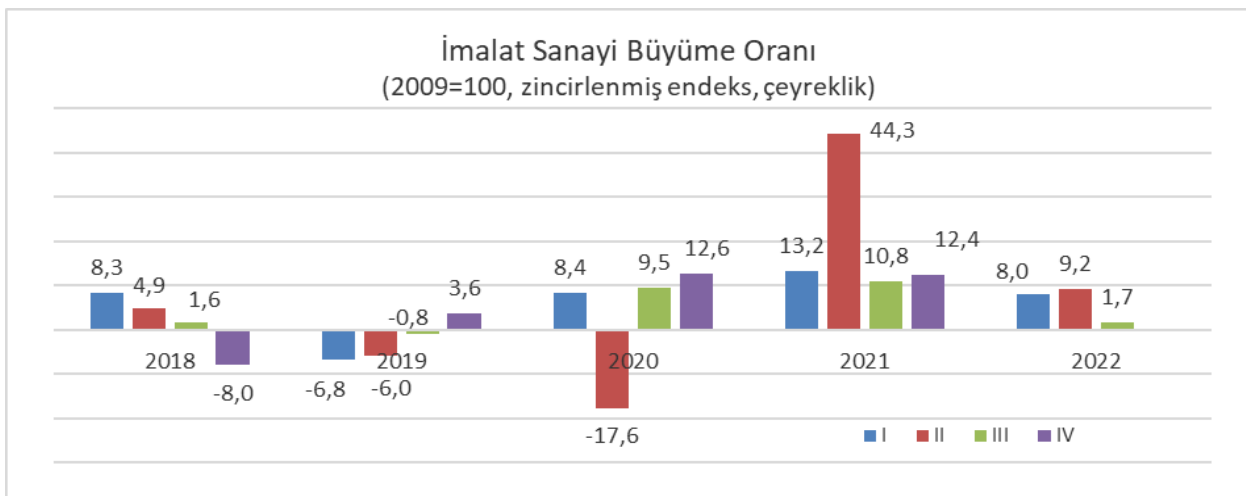
Kaynak: TÜİK

- Kasım 2022 itibarıyla açıklanan sanayi üretim endeksi istatistiklerine göre toplam sanayi üretimi yıllık bazda bir önceki yılın aynı ayına göre Eylül 2022’de %0,4 oranında arttı.
- Sanayinin alt sektörlerinden imalat sanayi üretimi %1,7 ile en yüksek artışı kaydetti.
- Diğer alt sektörlerden elektrik, gaz, buhar ve iklimlendirme üretimi ve dağıtım sektöründe üretim %2,4 azalırken, madencilik ve taşocakçılığı sektöründe ise üretim %16,5 ile en yüksek düşüşü kaydetti.



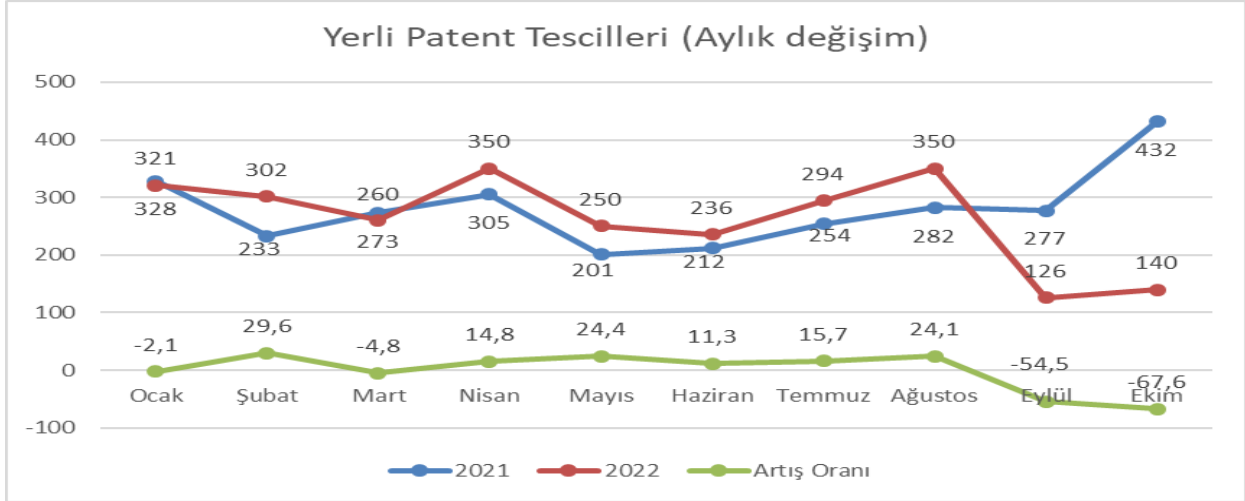
Kaynak: TÜİK

- Sanayinin alt sektörleri itibarıyla üretim; madencilik ve taşocakçılığında %2,6, imalat sanayinde %1,6, elektrik, gaz, buhar ve iklimlendirme üretimi ve dağıtım sektöründe %1,7 azaldı.
- Üretim ara mallarda %1,6, enerji üretimi %1,4, sermaye malı üretimi ise %1,3 oranında azaldı. Dayanıksız tüketim malı üretimi, dayanıklı tüketim malı üretimine göre daha yüksek oranda düştü.
- Yüksek teknoloji kapsamındaki sanayi tesislerinin üretimi %4,8 artış gösterdi. En büyük düşme %4,1 ile orta-yüksek teknolojlili mal üretiminde yaşandı.
- Toplam sanayi üretimi bir önceki aya göre 2022 Eylül ayında %1,6 düştü. Gerek alt sektörler, gerek mal sınıflandırması gerekse teknoloji yoğunluğu açısından sanayinin her alanında yüksek teknolojlili mal üretimi dışında üretimde düşme yaşandı. Sanayi üretimindeki düşmenin bir sebebi olarak, enflasyonist etki sebebiyle erkene çekilen talep ve bu nedenle GSYH artış oranındaki yavaşlamadan bahsedilebilir.



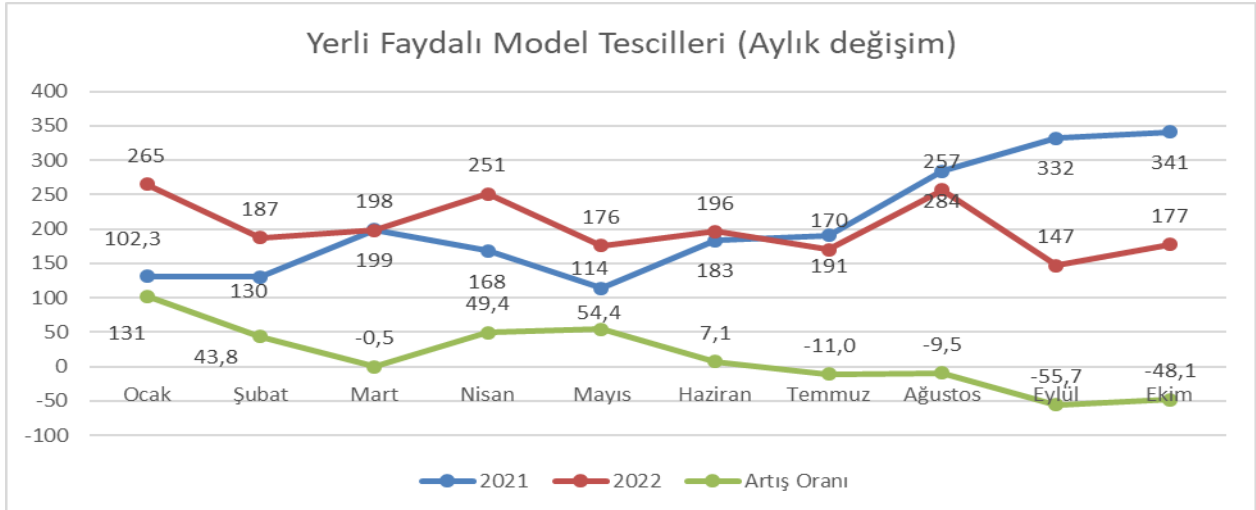
Kaynak: TÜİK

- 2009=100 referans yılı itibarıyla imalat sanayi, bir önceki yılın aynı ayına göre 2022 yılı I. çeyreğinde %8, II. çeyreğinde %9,2 ve III. çeyreğinde %1,7 oranında büyümüştür. 2022 III. çeyrekteki imalat sanayi büyüme oranının; enflasyonist etkiyle ortaya çıkması beklenen talep düşmesine bağlı olabileceği gibi, pandemi dönemi sonrasındaki yüksek büyüme oranları sebebiyle 2021 yılının aynı dönemiyle karşılaştırıldığında görece daha düşük oranda gerçekleşmiş olduğu da söylenebilir.



Kaynak: TURKPATENT

- TÜRKPATENT, PCT (Patent İşbirliği Anlaşması) ve EPC (Avrupa Patent Sözleşmesi) çerçevesinde toplam yerli patent tescil sayısı Ekim 2021’de 432 iken, Ekim 2022’de %67,6 oranında düşüşle 140 olarak gerçekleşti.
- Toplam yerli patent tescil sayısı 2021’in ilk on ayında toplam 2797 adet, 2022’nin ilk on ayında ise %6 azalışla 2629 adet olarak gerçekleşti.



Kaynak: TURKPATENT

- TÜRKPATENT ve PCT (Patent İşbirliği Anlaşması) çerçevesinde toplam yerli faydalı model tescil sayısı Ekim 2021’de 3241 iken, Ekim 2022’de %48,1 oranında azalarak 177 adet oldu.
- Toplam yerli faydalı model tescil sayısı 2021’in ilk on ayında toplam 12073 adet, 2022’nin ilk on ayında ise %2,4 oranında azalışla 2024 adet olarak gerçekleşti.

<b>İhracat (Ekim 2022)</b>				
Sektörler (ISIC Rev.4)	İhracat Payı (%)	Ekim 2021'e Göre Değişim (%)	Ocak-Ekim Dönemi İhracat Payı (%)	Ocak-Ekim 2021 Dönemine Göre Değişim (%)
Tarım, Ormanlık ve Balıkçılık	3,1	1,7	2,9	10,8
Madencilik ve Taşocakçılığı	1,7	18,7	1,8	15,8
İmalat Sanayi	94,7	2,7	94,7	15,4
<b>İthalat (Ekim 2022)</b>				
Sektörler (BEC)	İthalat Payı (%)	Ekim 2021'e Göre Değişim (%)	Ocak-Ekim Dönemi İthalat Payı (%)	Ocak-Ekim 2021 Dönemine Göre Değişim (%)
Sermaye (yatırım) Malları	11,5	26,0	10,8	11,8
Ara (hammadde) Malları	79,3	31,4	81,2	47,2
Tüketim Malları	9,1	39,3	8,0	16,5

Kaynak: TÜİK

- Gerek 2022 Ekim ayında, gerekse 2022'nin ilk on ayında toplam ihracatın %94,7'si imalat sanayinden kaynaklandı. 2022 Ekim ayında bir önceki yılın aynı ayına göre %2,7, 2021'in ilk on ayına göre ise %15,4 düştü.
- Ekim 2022'de ithalatta en yüksek pay %79,3 ara (hammadde) mallarına aittir. Ardından sırayla %11,5 sermaye (yatırım) malları ve %9,1 ile tüketim malları gelmiştir.2022'nin ilk on ayında da sıralama değişmedi. İlk on aylık dönemde toplam ithalat içinde ara (hammadde) mallarının payı %81,2, sermaye (yatırım) mallarının payı 10,8, Tüketim mallarının payı %8 oldu. Bir önceki yılın ilk on aylık dönemine göre en yüksek ithalat artışı %47,2'lik artışla ara (hammadde) mallarda kaydedildi.

<b>İhracatta (FOB) Teknoloji Yoğunluğu (Ekim 2022)</b>				
	İhracat Payı (%)	Ekim 2021'e Göre Değişim (%)	Ocak-Ekim Dönemi İhracat Payı (%)	Ocak-Ekim 2021 Dönemine Göre Değişim (%)
Yüksek Teknolojili Ürünler	3,9	47,4	2,9	13,6
Orta Yüksek Teknolojili Ürünler	33,9	9,3	33,1	13,5
Orta Düşük Teknolojili Ürünler	28,5	-8,2	31,6	19,1
Düşük Teknolojili Ürünler	33,8	3,1	32,4	14,2
<b>İthalatta Teknoloji Yoğunluğu (Ekim 2022)</b>				
	İthalat Payı (%)	Ekim 2021'e Göre Değişim (%)	Ocak-Ekim Dönemi İthalat Payı (%)	Ocak-Ekim 2021 Dönemine Göre Değişim (%)
Yüksek Teknolojili Ürünler	9,8	12,0	9,7	-2,4
Orta Yüksek Teknolojili Ürünler	38,3	12,9	41,6	15,5
Orta Düşük Teknolojili Ürünler	40,2	76,1	36,3	52,7
Düşük Teknolojili Ürünler	11,7	39,3	12,5	47,1

Kaynak: TÜİK

- 2022 Ekim ayında toplam ihracat içinde yüksek teknolojlili ürün ihracatı %3,9 olup, bir önceki yılın aynı ayına göre %2,9 oranında artış kaydetti. Toplam ihracatın üçte birini orta yüksek teknolojlili

ürün ihracatı oluşturdu. Bir önceki yıla göre en yüksek değişim, %47,4 ile yüksek teknoloji ürün ihracatında gerçekleşti. İlk on ay itibarıyla bakıldığında, en yüksek artış bir önceki döneme göre %19,1 ile orta düşük teknoloji ürün ihracatında kaydedildi.

- İthalatta ise 2022 Ekim ayında yüksek teknoloji ürün ithalatı %9,8 düzeyinde gerçekleşti. Yüksek ve orta yüksek teknoloji ürün ithalatı %48,1 ile toplam ithalatın yaklaşık yarısını oluşturdu. İlk on aya bakıldığında ise, en yüksek ithalat artışı, %52,7 ile orta düşük teknoloji ürünlerde gerçekleşti. Yüksek teknoloji ürün ithalatı ise %2,4 düştü.

## BAŞLICA MAKRO EKONOMİK GÖSTERGELER

- **GSYH:** GSYH III. çeyrekte (Temmuz-Eylül) %3,9 oranında arttı. En yüksek artış %21,6 ile II. çeyrekte olduğu gibi finans ve sigorta faaliyetlerinde gerçekleşti.
- **Fiyat İstikrarı:**
  - **Tüketici Fiyat Endeksi (TÜFE)** yıllık bazda Ekim 2020'de %11,8; Ekim 2021'de %19,8; Ekim 2022'de %85,5 oranında arttı.
  - **Yurt İçi Üretici Fiyat Endeksi (Yİ-ÜFE)** yıllık bazda Ekim 2020'de %18,2; Ekim 2021'de %46,3; Ekim 2022'de %157,6 oranında arttı. Yİ-ÜFE'de en yüksek artış %554,5 ile elektrik, gaz buhar sektöründe gerçekleşti.
  - **Tarımsal Girdi Fiyatları Endeksi** yıllık bazda Ekim 2020'de %8,1; Ekim 2021'de %28,7; Ekim 2022'de %135,06 oranında gerçekleşti. Tarımsal ÜFE'de en yüksek artış %234,48 ile gübre ve geliştiricilerde kaydedildi. Enerji ve yağlarda %184,77; hayvan yeminde %147,19 artış kaydedildi.
- **İşsizlik:** İşgücüne katılım oranı 2022/III. çeyreğinde %52,8 oldu. İşgücünün %47,5'i istihdam edildi. İşsizlik oranı III. çeyrekte %10 olarak gerçekleşti. İşsizlik kadınlarda %12,8, erkeklerde %8,7 oldu. 15-24 yaş arası genç işsizlik oranı %19,1 olarak gerçekleşirken, genç işsizliği kadınlarda %24,7, erkeklerde %16,1 olarak kaydedildi.
- **Dış Ticaret:** Dış ticaret açığı Ekim 2022'de %332,7 oranında artışla 7 milyar 994 milyon ABD doları oldu. Ocak-Ekim 2022 döneminde ihracat %12,9, ithalat %36,6 arttı. İhracatın ithalatı karşılama oranı 2021 yılının ilk on ayında %83,0 iken %68,7'ye geriledi. Böylece Ocak-Ekim döneminde dış ticaret açığı %152,3 artışla 88 milyar 746 milyon ABD dolarına ulaştı.

### Hazırlayanlar:

Prof. Dr. Betül GÜR (Merkez Müdürü)  
Efe UZGÖREN (Merkez Asistan Öğrenci)  
Doğukan YAZKAN (Merkez Asistan Öğrenci)

### İletişim:

[spkm@ticaret.edu.tr](mailto:spkm@ticaret.edu.tr)  
+90 444 0 413

**ÖNEMLİ:** Bu yayın sadece bilgilendirme amacıyla hazırlanmıştır. Bülten ulusal ve uluslararası resmi kurumların güncel verileri derlenerek hazırlanmaktadır. İstanbul Ticaret Üniversitesi, bültendeki bilgilerin kullanılmasından kaynaklı olarak doğabilecek ekonomik, finansal, hukuki vb. zararlardan doğrudan ya da dolaylı olarak sorumlu değildir. Bültende yer alan bilgilerden kaynak gösterilmek suretiyle faydalanılabilir.