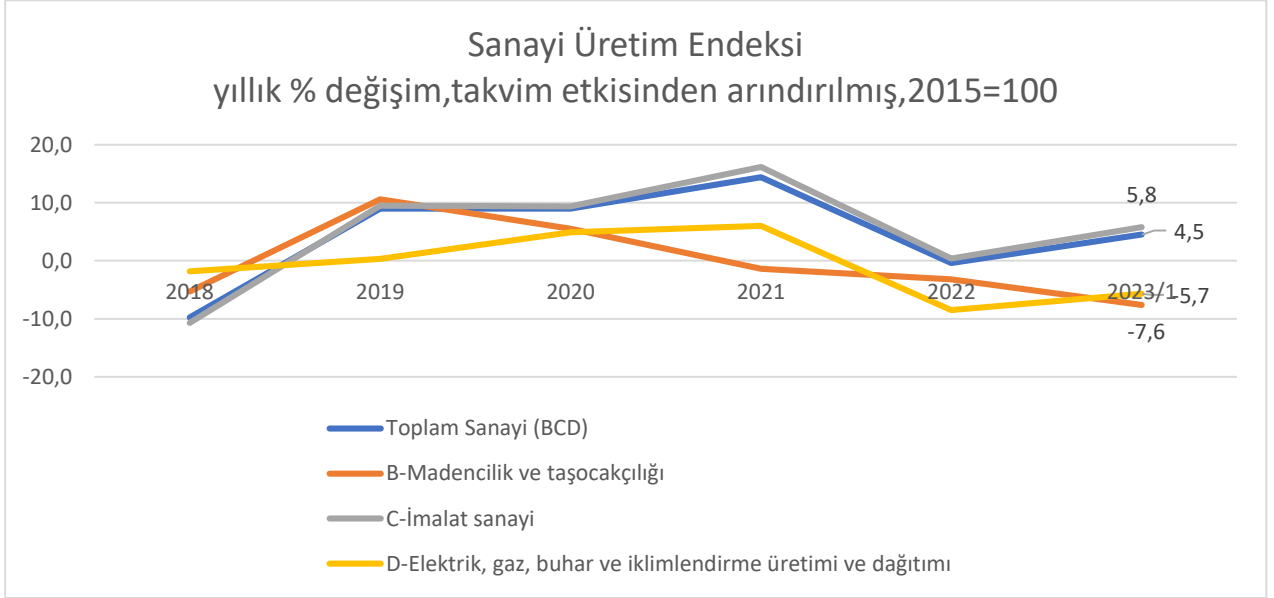
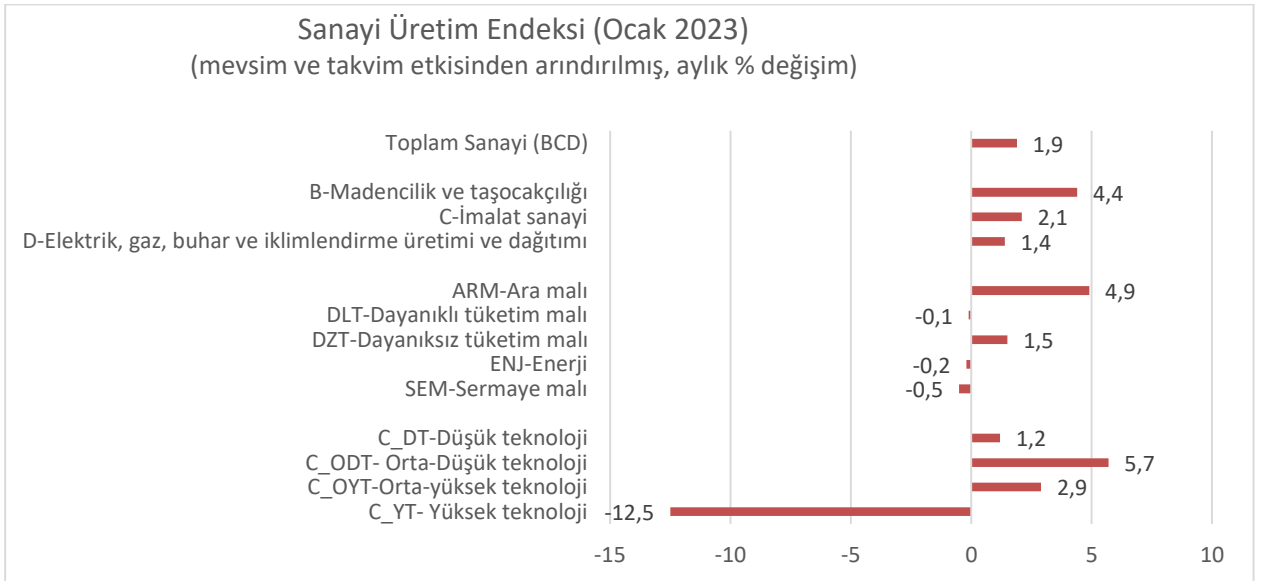


EKONOMİ VE SANAYİ BÜLTENİ



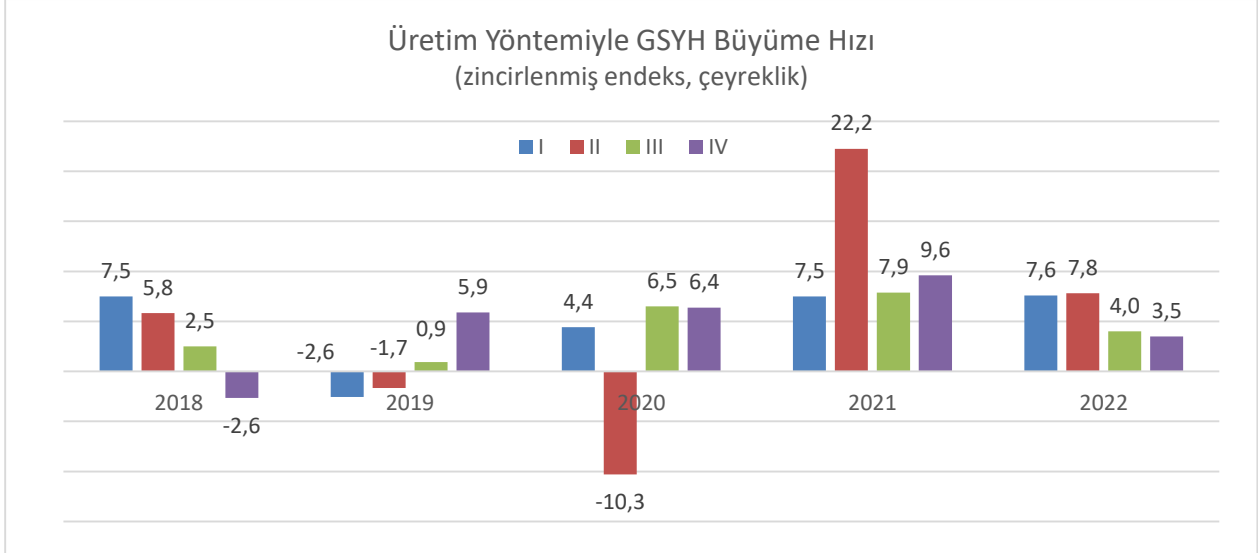
Kaynak: TÜİK

- Mart 2023 itibarıyla açıklanan sanayi üretim endeksi istatistiklerine göre toplam sanayi üretim Yıllık bazda bir önceki yılın aynı ayına göre ocak 2023'de %4,5 oranında arttı.
- Madencilik ve taş ocakçılığı üretimi %-7,6 ile en yüksek düşüş kaydetti.
- Alt sektörlerden imalat sanayi %5,8 oranın da artmakta Elektrik, gaz, buhar ve iklimlendirme üretimi ve dağıtımı %-5,7 oranında azalmaktadır.



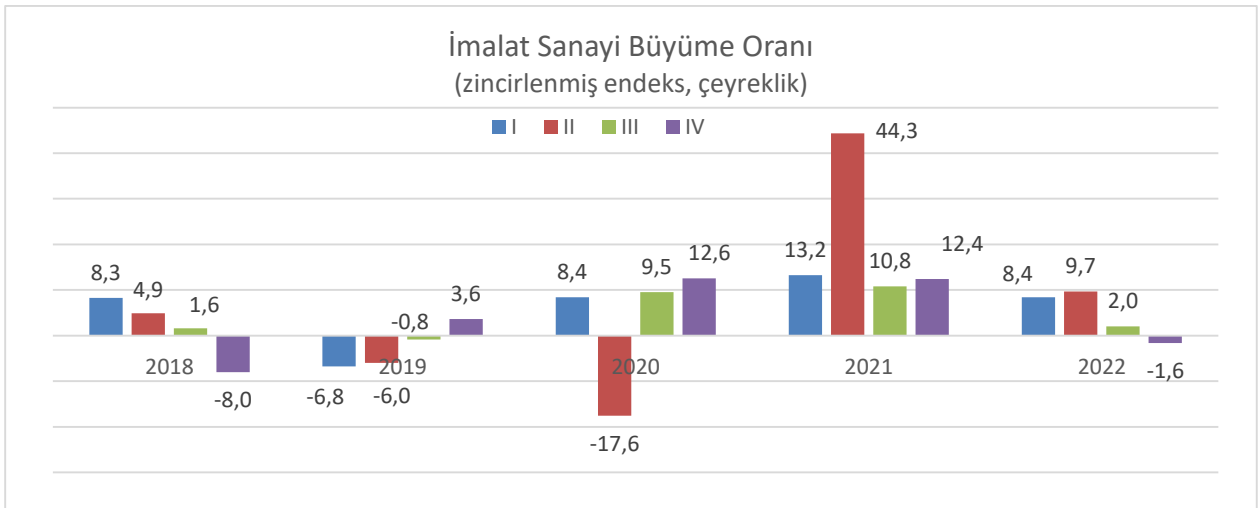
Kaynak: TÜİK

- Sanayinin alt sektörleri itibarıyla üretim; madencilik ve taş ocakçılığında %4,4, imalat sanayinde %2,1 elektrik, gaz, buhar ve iklimlendirme üretimi ve dağıtım sektöründe %1,4 artı.
- Üretim ara mallarda enerji üretimi %0,2, sermaye malı üretimi ise %0,5 oranında azaldı. Dayanıklı tüketim malı %0,1 azalırken dayanıksız tüketim malı %1,5 arttı.
- Yüksek teknoloji kapsamında yüksek teknoloji %12,5 ile en yüksek azalış gösterirken orta yüksek teknolojide %2,9'lık bir artış görülmektedir.
- Toplam sanayi üretimi bir önceki aya göre 2023 ocak ayında %1,9 artı...



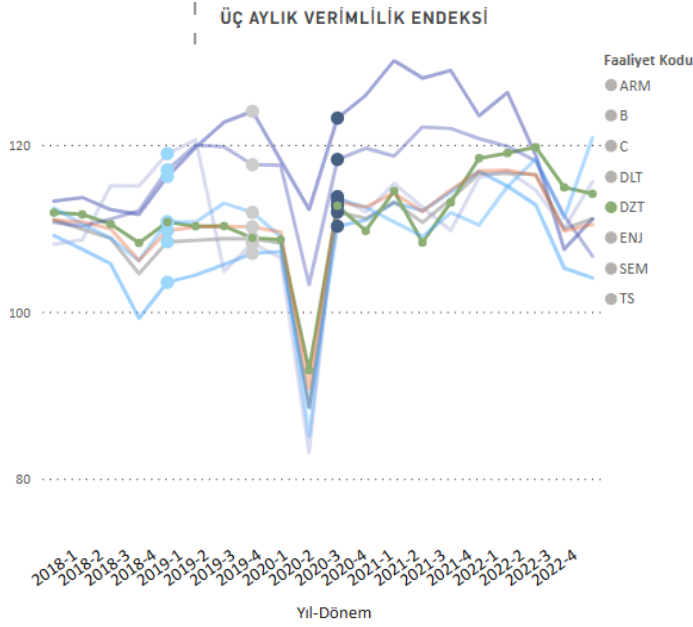
Kaynak: TÜİK

- Üretim yöntemine göre 2022 yılında çeyreklik dönemler itibarıyla büyüme oranında peşpeşe düşme gerçekleşmiştir. GSYH artış oranındaki düşme özellikle yılın ikinci çeyreğinde görülmektedir. İlk iki çeyrekte %7,6 ve %7,8 oranında olan büyüme hızı III. çeyrekte %4,0 IV. çeyrekte %3,5 oldu. Finans ve sigorta faaliyetleri 2022 yılında %22,9 ile en yüksek artışı kaydetti.
- GSYH'yi oluşturan iktisadi faaliyet kollarında büyüme oranları incelendiğinde ise; 2022 yılında bir önceki yıla göre zincirlenmiş hacim endeksi olarak; finans ve sigorta faaliyetleri toplam katma değeri %21,8, hizmet faaliyetleri %11,7, mesleki, idari ve destek hizmet faaliyetleri %9,9, bilgi ve iletişim faaliyetleri %8,7, diğer hizmet faaliyetleri %5,8, kamu yönetimi, eğitim, insan sağlığı ve sosyal hizmet faaliyetleri %4,8, gayrimenkul faaliyetleri %4,3, sanayi %3,3 ve tarım sektörü %0,6 arttı. İnşaat sektörü ise %8,4 azaldı.



Kaynak: TÜİK

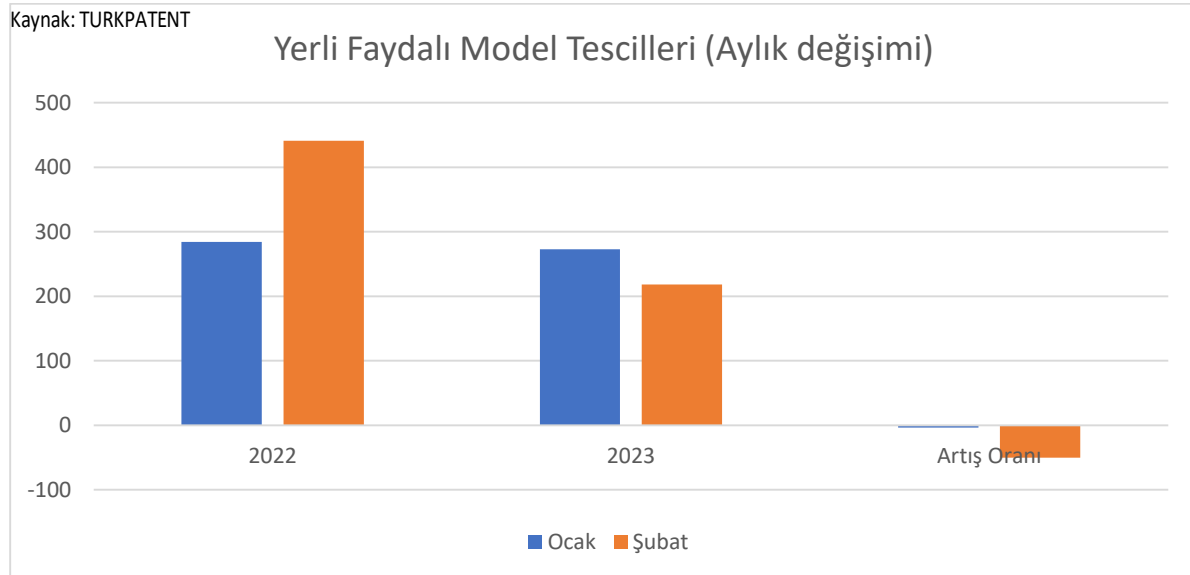
- Üretim yöntemine göre 2022 yılında çeyreklik dönemler itibarıyla büyüme oranları 2021 yılındaki aynı çeyrekliklere göre oldukça düşük seyrettiği görülmektedir.
- sanayi 2022 yılının ilk dokuz ayında büyüdü. I. çeyrekte %8,4; II. çeyrekte %9,7'lik yüksek büyüme oranlarına karşın, III. çeyrekte %2 büyüdü. 2022 yılı IV. çeyreğinde ise %1,6 oranında küçüldü.



Yıl-Dönem	ARM	B	C	DLT	DZT	ENJ	SEM	TS
2018-1	109,15	113,25	111,03	108,11	111,89	110,70	112,44	110,99
2018-2	107,48	113,70	109,91	108,64	111,67	110,27	110,54	110,80
2018-3	105,76	112,25	108,84	115,10	110,52	111,12	108,82	109,95
2018-4	99,23	111,66	104,58	115,08	108,26	112,10	106,14	106,15
2019-1	103,54	116,21	108,38	118,95	110,76	117,01	110,78	109,73
2019-2	104,41	119,68	108,55	120,61	110,26	119,98	110,75	110,18
2019-3	105,67	122,71	108,77	104,84	110,28	119,78	113,01	110,26
2019-4	107,01	124,02	108,75	108,20	108,85	117,62	111,91	110,18
2020-1	107,21	118,15	108,24	106,51	108,64	117,56	109,03	109,57
2020-2	88,50	112,28	88,64	83,14	93,02	103,29	85,12	90,88
2020-3	110,26	123,21	111,94	113,81	112,71	118,25	113,58	113,19
2020-4	110,98	125,93	111,20	111,95	109,71	119,61	112,53	112,55
2021-1	113,09	130,10	113,13	115,37	114,47	118,66	110,78	114,23
2021-2	112,11	128,00	110,72	112,52	108,30	122,13	109,02	112,01
2021-3	114,36	128,90	113,50	109,76	113,11	121,95	111,88	114,62
2021-4	116,84	123,49	116,55	116,08	118,40	120,73	110,41	116,89
2022-1	115,07	126,25	116,57	116,88	119,02	119,83	114,99	116,96
2022-2	112,81	118,75	116,47	114,58	119,72	118,06	118,32	116,34
2022-3	105,24	107,48	109,94	110,01	114,91	111,56	111,24	109,67
2022-4	104,07	111,15	111,13	115,59	114,14	106,68	120,85	110,48

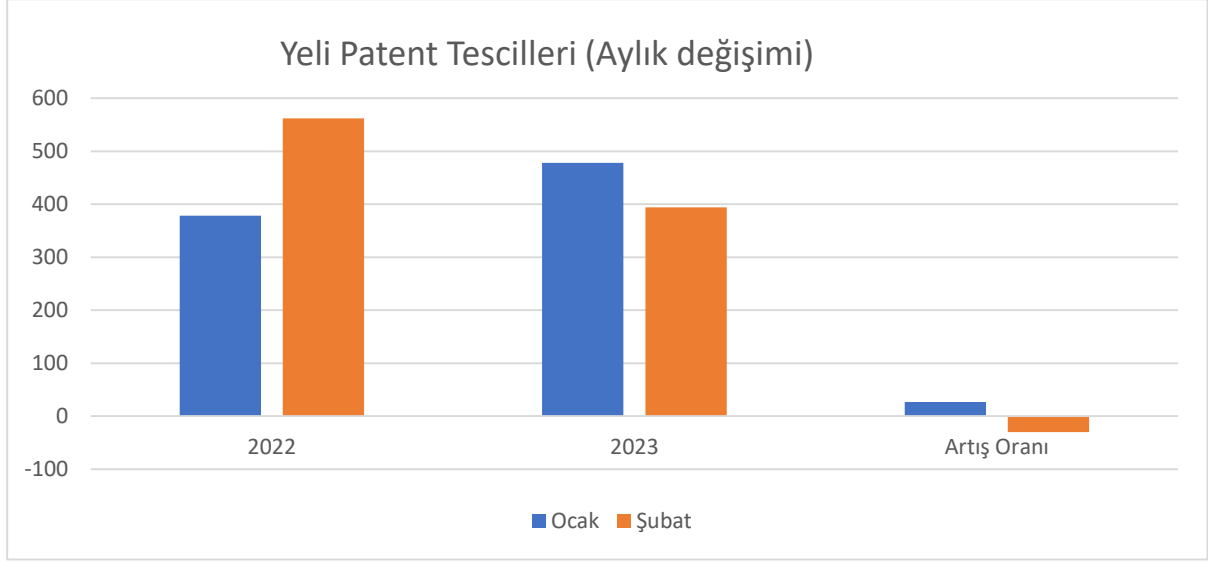
Kaynak: Sanayi ve Teknoloji Bakanlığı

- Önceki yılın aynı dönemine göre en yüksek verimlilik artışı %18,9 ile sermaye malı, bir önceki döneme göre en yüksek verimlilik artışı %5,7 ile orta düşük teknoloji kaydedildi. Toplam sanayide verimlilik bir önceki döneme göre %1,9 bir önceki yılın aynı dönemine göre %4,5 arttı. 2022 4. Çeyreğin de madencilik ve taşocaklığı aylık değişimi %4.4 olarak görülmektedir.



Kaynak: TURKPATENT

- TÜRKPATENT ve PCT (Patent İşbirliği Anlaşması) çerçevesinde toplam yerli faydalı model tescil sayısı Şubat 2022'de 441 iken, %50,6 oranında düşükle Şubat 2023'de 218 olarak kaydedildi.



Kaynak: TURKPATENT

- TÜRKPATENT, PCT (Patent İşbirliği Anlaşması) ve EPC (Avrupa Patent Sözleşmesi) çerçevesinde toplam yerli patent tescil sayısı Şubat 2022'de 562 iken, %29.8 oranında düşüşle Şubat 2023'de 394 adet olarak gerçekleşti.

İhracat (FOB)(Şubat 2023)		
	İhracat Payı (%)	Şubat 2022'e Göre Değişim (%)
Tarım, Ormancılık ve Balıkçılık	3.7	0.2
Madencilik ve Taşocakçılığı	1.5	-9.8
İmalat Sanayi	94.4	-6.4

İthalat (Fob)(Şubat 2023)		
	İthalat Payı (%)	Şubat 2022'e Göre Değişim (%)
Sermaye (yatırım) Malları	11.5	30.9
Ara (hammadde) malları	77.3	2.7
Tüketim Malları	11	64.3

Kaynak: TÜİK

- Ekonomik faaliyetlere göre sınıflamada (ISIC REV.4) ihracatta, 2023 Şubat ayında imalat sanayinin payı %94,4, tarım, ormancılık ve balıkçılık sektörünün payı %3,7, madencilik ve taşocakçılığı sektörünün payı %1,5 olarak gerçekleşti.
- Geniş ekonomik gruplar sınıflamasına göre (BEC) ithalatta, 2023 Şubat ayında ara mallarının payı %77,3, sermaye mallarının payı %11,5 ve tüketim mallarının payı %11 oldu.

İhracatta (FOB) Teknoloji Yoğunluğu (Şubat 2023)		
	İhracat Payı (%)	Şubat 2022'e Göre Değişim (%)
Yüksek Teknolojili Ürünler	3.6	18.8
Orta Yüksek Teknolojili Ürünler	38.1	6.9
Orta Düşük Teknolojili Ürünler	26.9	-16.3
Düşük Teknolojili Ürünler	31.4	-12.9

İthalatta Teknoloji Yoğunluğu (Şubat 2023)		
	İthalat Payı (%)	Şubat 2022'e Göre Değişim (%)
Yüksek Teknolojili Ürünler	9.9	29.8
Orta Yüksek Teknolojili Ürünler	38.7	7.8
Orta Düşük Teknolojili Ürünler	40.7	53.9
Düşük Teknolojili Ürünler	10.7	3.9

Kaynak: TÜİK

- Teknoloji yoğunluğuna göre dış ticaret verileri, ISIC Rev.4 sınıflaması içinde yer alan imalat sanayi ürünlerini kapsamakta olup, Şubat 2023'te imalat sanayi ürünlerinin toplam ihracattaki payı %94,4 düzeyindedir.
- Yüksek teknoloji ürünlerinin imalat sanayi ürünleri ihracatı içindeki payı %3,6'dır.
- Şubat ayında imalat sanayi ürünlerinin toplam ithalattaki payı %77.1'dir.
- Yüksek teknoloji ürünlerinin imalat sanayi ürünleri ithalatı içindeki payı %9.9 olarak gerçekleşmiştir.

BAŞLICA MAKRO EKONOMİK GÖSTERGELER

Fiyat İstikrarı: Tüketici Fiyat Endeksi (TÜFE) bir önceki yılın aynı ayına göre yıllık bazda Şubat 2021'de %15,61; Ocak 2022'de %54,44; Ocak 2023'de %55,18 oranında arttı. Yurt İçi Üretici Fiyat Endeksi (Yİ-ÜFE) bir önceki yılın aynı ayına göre yıllık bazda Şubat 2021'de %27,09; Şubat 2022'de %105,01; Şubat 2023'de %76,61 oranında arttı.

İşsizlik: İşgücüne katılım oranı Şubat 2023'de %54.1 oldu. İşgücünün 48,9 istihdam edildi. İşsizlik oranı Ocak 2023'de %9,7 azaldı. İşsizlik kadınlarda %13,7, erkeklerde %7,7 artış gösterdi. 15-24 yaş arası genç işsizlik oranı 0,5 artışla %20,2 oldu. Genç işsizliği kadınlarda %26,6, erkeklerde %16,5 olarak gerçekleşti.

Dış Ticaret: Ocak 2023'te ayında dış ticaret açığı bir önceki yılın aynı ayına göre %51,4 artarak 7 milyar 980 milyon dolardan, 12 milyar 79 milyon dolara yükseldi. İhracatın ithalatı karşılama oranı 2022 Ocak ayında %71,4 iken, 2023 Ocak ayında %60,7'ye geriledi. Ocak-şubat döneminde ihracat %1,4 ve ithalat %15,4 arttı.

Hazırlayanlar: Prof. Dr. Betül GÜR (Merkez Müdürü) Efe UZGÖREN (Merkez Asistan Öğrenci)	İletişim: spkm@ticaret.edu.tr +90 444 0 413
ÖNEMLİ: Bu yayın sadece bilgilendirme amacıyla hazırlanmıştır. Bülten ulusal ve uluslararası resmi kurumların güncel verileri derlenerek hazırlanmaktadır. İstanbul Ticaret Üniversitesi, bültendeki bilgilerin kullanılmasından kaynaklı olarak doğabilecek ekonomik, finansal, hukuki vb. zararlardan doğrudan ya da dolaylı olarak sorumlu değildir. Bültende yer alan bilgilerden kaynak gösterilmek suretiyle faydalanılabilir.	