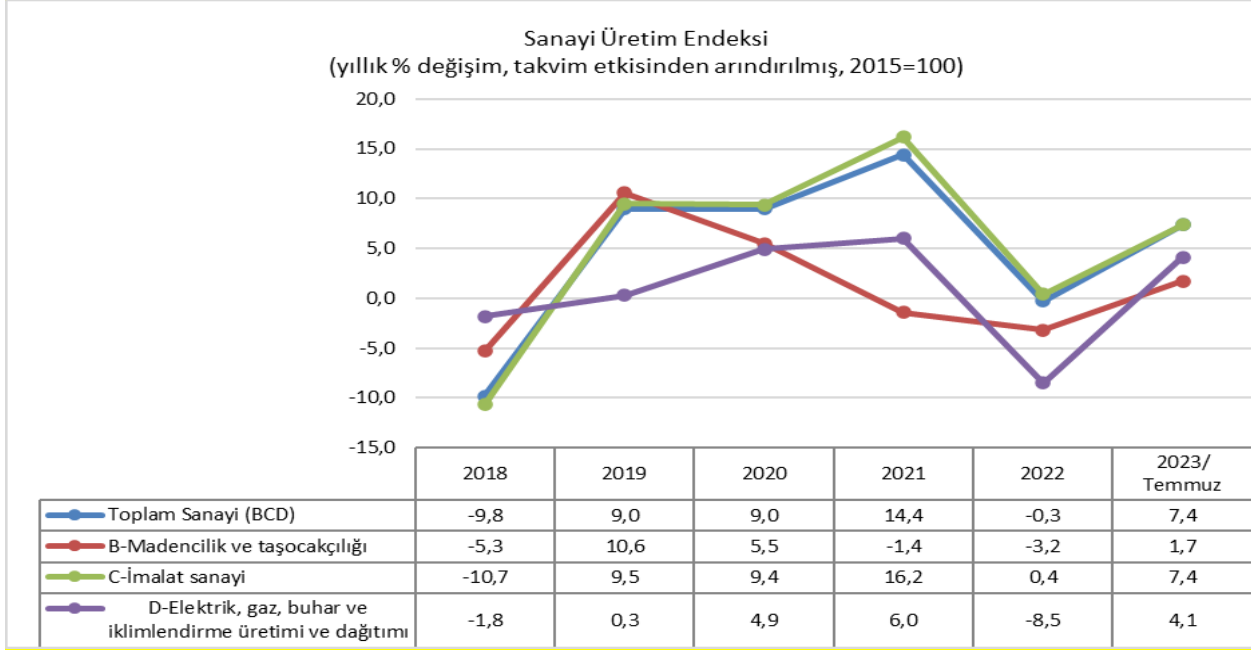
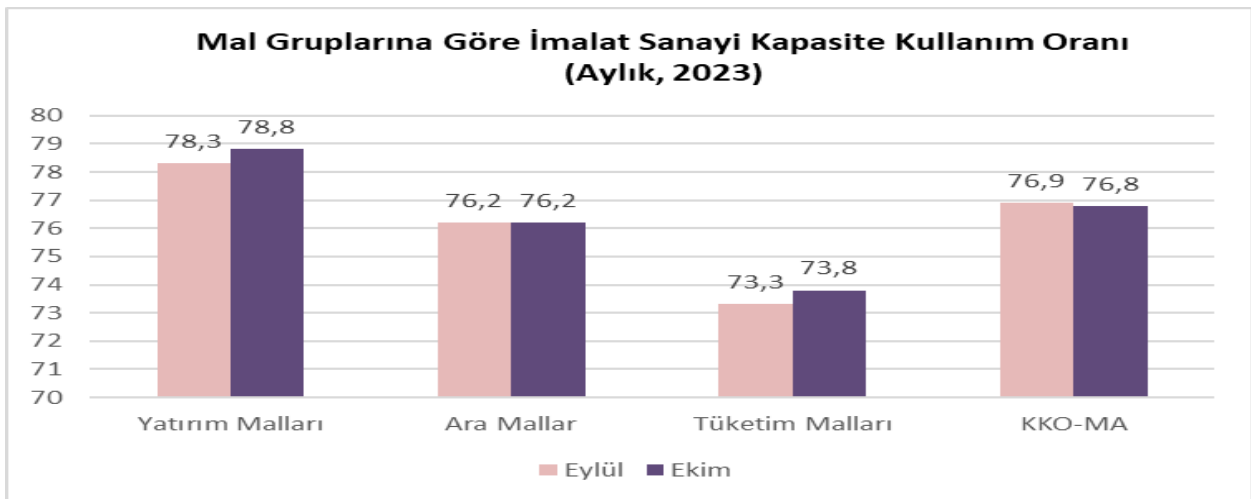


EKONOMİ VE SANAYİ BÜLTENİ



Kaynak: TÜİK

- Sanayi Üretim Endeksi, Temmuz 2023’de aylık bazda %7,4 oranında arttı.
- Sanayinin alt sektörleri (2015=100 referans yılı) incelendiğinde, 2023 yılı Temmuz ayında madencilik ve taş ocaklığı sektörü endeksi bir önceki yılın aynı ayına göre %1,7, imalat sanayi sektörü endeksi %7,4 ve elektrik, gaz, buhar ve iklimlendirme üretimi ve dağıtımı sektörü endeksi %4,1 arttı.



Kaynak: TCMB

- İmalat sanayinde mevsimsellikten arındırılmış imalat sanayi kapasite kullanım oranı Eylül ayında bir önceki aya göre 0,1 puan artarak 77,4 olarak gerçekleşti.

- Mal grupları itibarıyla en yüksek kapasite kullanım oranı %78,8 ile yatırım mallarıdır. Ardından %76,2 ile ara malları, son sırada ise %73,8 ile tüketim malları gelmektedir. Tüm mal gruplarında Eylül ayına göre kapasite kullanım oranlarında yükseliş görülmektedir.

Sektörlere Göre Dış Ticaret (Eylül 2023)				
İhracat (FOB)				
Sektörler (ISIC Rev.4)	İhracat Payı (%)	Eylül 2022'ye Göre Değişim (%)	Ocak-Eylül 2023 Dönemi İhracat Payı (%)	Ocak-Eylül 2022 Dönemine Göre Değişim (%)
Tarım, Ormancılık ve Balıkçılık	4,0	50,7	3,5	21,2
Madencilik ve Taşocakçılığı	1,4	-2,4	1,5	-20,3
İmalat Sanayi	94,1	-1,8	94,5	-0,7
İthalat (CIF)				
Sektörler (BEC)	İthalat Payı (%)	Eylül 2022'ye Göre Değişim (%)	Ocak-Eylül 2023 Dönemi İthalat Payı (%)	Ocak-Eylül 2022 Dönemine Göre Değişim (%)
Sermaye (yatırım) Malları	14,9	14,9	13,9	32,1
Ara (hammadde) Malları	71,3	-24,2	73,5	-8,6
Tüketim Malları	13,7	37,2	12,5	60,7

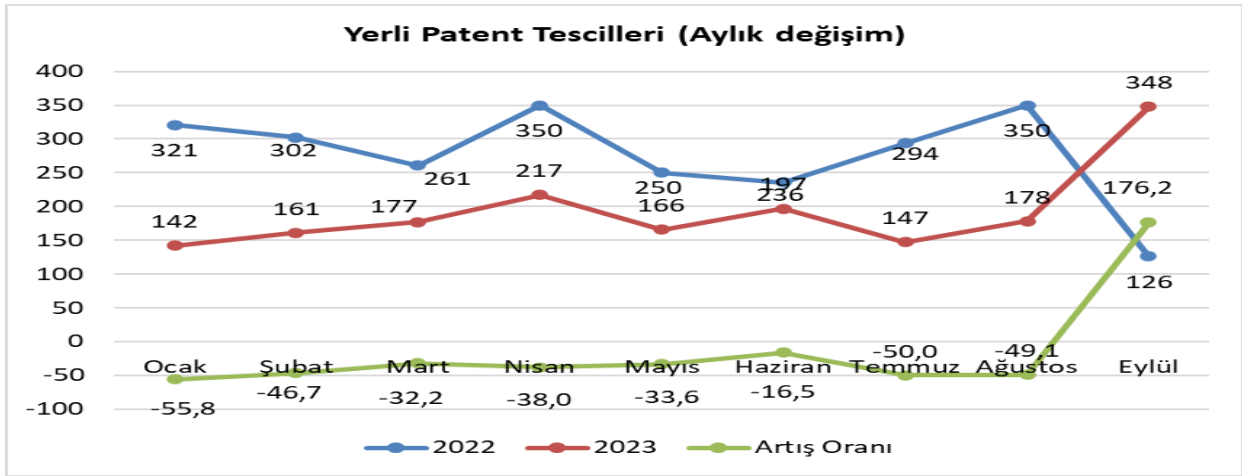
Kaynak: TÜİK

- 2023 Eylül ayında toplam ihracatın %94,1'i, Ocak-Eylül döneminde ise %94,5'i imalat sanayinden kaynaklandı. İmalat sanayinde 2023 Eylül ayında bir önceki yılın aynı ayına göre %1,8 oranında, 2022'nin ilk 9 ayına göre ise %0,7 oranında azalış kaydedildi.
- Eylül 2023'de ithalatta en yüksek pay %71,3 ile ara (hammadde) mallara aittir. Ardından sırayla %14,9 ile sermaye (yatırım malları) ve %13,7 ile tüketim malları gelmektedir. 2023'ün ilk 9 ayında da sıralama aynıdır. Ocak-Eylül 2023 döneminde bir önceki yılın aynı dönemine göre en yüksek ithalat artışı %60,7 tüketim mallarında gerçekleşmiştir. Sermaye (yatırım) malları 2022'nin ilk 9 ayına göre %32,1 oranında artış, ara mal (hammadde) ithalatında ise %8,6 oranında düşüş kaydedildi.

Teknoloji Yoğunluğuna göre İmalat Sanayi Dış Ticaret Payı (Eylül 2023)				
İhracatta (FOB) Teknoloji Yoğunluğu				
	İhracat Payı (%)	Eylül 2022'ye Göre Değişim (%)	Ocak-Eylül 2023 Dönemi İhracat Payı (%)	Ocak-Eylül 2022 Dönemine Göre Değişim (%)
Yüksek Teknolojili Ürünler	2,6	52,4	3,6	29,3
Orta Yüksek Teknolojili Ürünler	33,4	0,5	36,7	10,4
Orta Düşük Teknolojili Ürünler	31,3	-3,6	28,4	-11,9
Düşük Teknolojili Ürünler	32,7	-6,7	31,3	-3,5
Toplam İmalat Sanayi	100	-1,8	100	-0,7
İthalatta (CIF) Teknoloji Yoğunluğu				
	İthalat Payı (%)	Eylül 2022'ye Göre Değişim (%)	Ocak-Eylül 2023 Dönemi İthalat Payı (%)	Ocak-Eylül 2022 Dönemine Göre Değişim (%)
Yüksek Teknolojili Ürünler	9,1	11,7	10,2	22,6
Orta Yüksek Teknolojili Ürünler	38,9	9,8	42,2	16,6
Orta Düşük Teknolojili Ürünler	39,6	-14,7	36,5	18,1
Düşük Teknolojili Ürünler	12,4	-15,7	11,0	1,3
Toplam İmalat Sanayi	100	-2,9	100	18,5

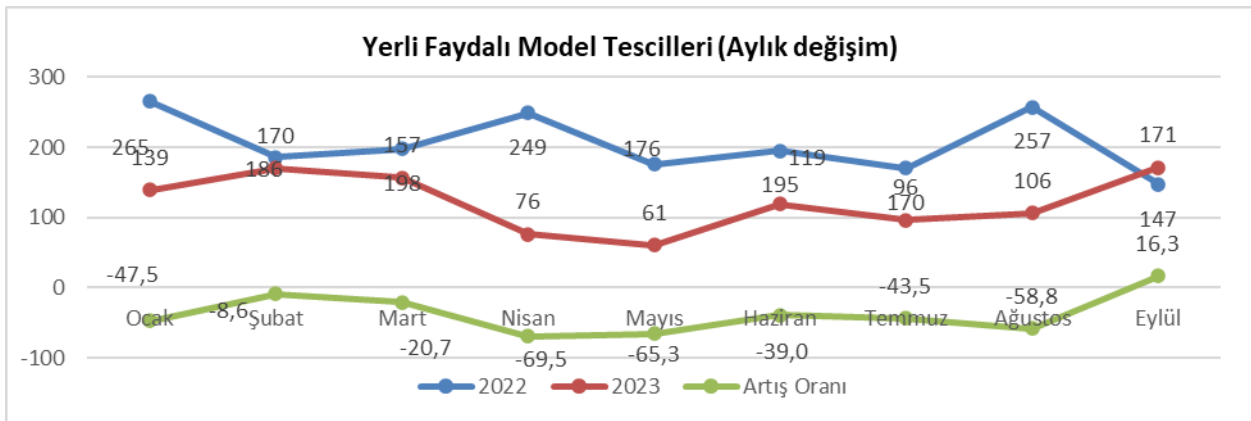
Kaynak: TÜİK

- 2023 Eylül ayında toplam imalat sanayi ihracatı içinde yüksek teknolojlili ürün ihracatı %2,6 olup, 2022 Eylül ayına göre %29,3 oranında yükseldi. Toplam imalat sanayi ihracatından en büyük payı %33,4 ile orta yüksek teknolojlili ürün ihracatı aldı. Orta düşük ve düşük teknolojlili ürün ihracatı toplam imalat sanayi ihracatının %64'ini oluşturdu. Ocak-Eylül dönemi itibarıyla yüksek teknolojlili ürün ihracatı %29,3, orta yüksek teknolojlili ürünlerle birlikte toplamda bu oran %39,7 olarak gerçekleşti.
- İthalatta ise 2023 Eylül ayında yüksek teknolojlili ürün ithalatı %9,1 düzeyinde gerçekleşti. Yüksek ve orta yüksek teknolojlili ürün ithalatı %47 ile toplam ithalatın yarısına yaklaştı. Ocak-Eylül dönemine bakıldığında ise, bir önceki yılın aynı dönemine göre en yüksek ithalat artışı %22,6 ile yüksek teknolojlili ürünlerde gerçekleşirken, ikinci sırayı %18,1 ile orta düşük teknolojlili ürün ithalatı aldı. Aylık bazda olduğu gibi, yılın ilk 9 ayında da yüksek ve orta yüksek teknolojlili ürün ithalatı %39,2 ile toplam ithalatın yarıya yakınını oluşturdu.



Kaynak: TURKPATENT

- TÜRKPATENT, PCT (Patent İşbirliği Anlaşması) ve EPC (Avrupa Patent Sözleşmesi) çerçevesinde toplam yerli patent tescil sayısı Eylül 2022'de 126 adet iken, Eylül 2023'de 348'e düşmüştür.
- Toplam yerli patent tescil sayısı Ocak-Eylül 2022 döneminde 2490 adet iken, 2023 yılının aynı döneminde 1733 adede yükselmiştir.



Kaynak: TURKPATENT

- TÜRKPATENT ve PCT (Patent İşbirliği Anlaşması) çerçevesinde toplam yerli faydalı model tescil sayısı Eylül 2022'de 147 adet iken Eylül 2023'de 171 adede yükselmiştir.
- Toplam yerli faydalı model tescil sayısı Ocak-Eylül 2022 döneminde toplam 1843 iken 2023 yılının aynı döneminde 1095 olarak kaydedilmiştir.

BAŞLICA MAKRO EKONOMİK GÖSTERGELER

- **GSYH:** GSYH 2023 yılının II. çeyreğinde %3,8 arttı. 2023 yılı ikinci çeyreğinde bir önceki yıla göre zincirlenmiş hacim endeksi olarak GSYH'nin alt kollarından diğer hizmet faaliyetleri %6,6, hizmetler %6,4, inşaat %6,2, kamu yönetimi, eğitim, insan sağlığı ve sosyal hizmet faaliyetleri %5,1, finans ve sigorta faaliyetleri %4,9, gayrimenkul faaliyetleri %3,2, bilgi ve iletişim faaliyetleri %1,3 ve tarım sektörü %1,2 arttı. Sanayi %2,6, mesleki, idari ve destek hizmet faaliyetleri ise %1,2 azaldı. Mevsim ve takvim etkilerinden arındırılmış GSYH zincirlenmiş hacim endeksi ise bir önceki çeyreğe göre %3,5 arttı. Üretim yöntemiyle Gayrisafi Yurt İçi Hasıla tahmini, 2023 yılının ikinci çeyreğinde cari fiyatlarla bir önceki yılın aynı çeyreğine göre %60,7 artarak 5 trilyon 502 milyar 192 milyon TL oldu. GSYH'nin ikinci çeyrek değeri cari fiyatlarla ABD doları bazında 271 milyar 468 milyon olarak gerçekleşti.
- **Fiyat İstikrarı: Tüketici Fiyat Endeksi (TÜFE)** yıllık bazda Eylül 2021'de %19,58; Eylül 2021'de %83,45; Eylül 2023'de ise %61,53 oranında arttı. **Yurt İçi Üretici Fiyat Endeksi (Yİ-ÜFE)** yıllık bazda Eylül 2021'de %43,96; Eylül 2022'de %151,50; Eylül 2023'de ise %47,44 oranında arttı. Yİ-ÜFE'de sektörel bazda aylık en yüksek artış; %96,61 ile temel eczacılık ürünleri sektöründe gerçekleşti. Gıda ürünlerindeki artış %65,30 ile onuncu sırada yer aldı. **Tarım ürünleri üretici fiyat endeksi (Tarım-ÜFE)** yıllık bazda bir önceki yılın aynı ayına göre %71,96 aylık bazda ise bir önceki aya göre %4,47 arttı. On iki aylık ortalamalara göre ise artış oranı %91,66 oldu. **Tarımsal Girdi Fiyatları Endeksi** Ağustos ayında bir önceki aya göre %6,94, yıllık bazda bir önceki yılın Ağustos ayına göre ise %41,33 oranında arttı. On iki aylık ortalamalara göre değişim %62,79 olarak gerçekleşti. Tarımsal GFE'de Ağustos ayı itibarıyla yıllık bazda tüm alt gruplarda artış görüldü. En yüksek artış %105,88 artışla veteriner harcamaları oldu. Enerji ve yağlar alt grubunda girdi fiyatları % 42,93 artış gösterdi. Tarımsal ilaçlar %29,96, hayvan yemi %25,63, gübre ve toprak geliştiriciler % 14,92 arttı.
- **İşsizlik:** 15 ve daha yukarı yaştaki kişilerde işsizlik 2023 yılı Ağustos ayında bir önceki aya göre 56 bin kişi azalarak 3 milyon 5bin kişi oldu. İşsizlik oranı ise 0,2 puan azalarak %9,2 olarak gerçekleşti. İşsizlik oranı erkeklerde %7,6 iken kadınlarda %12,6 olarak kaydedildi.
- **Dış Ticaret:** Eylül 2023'de ihracat bir önceki yılın aynı ayına göre %0,5 azalarak 22 milyar 490 milyon dolar, ithalat %14,6 azalarak 27 milyar 501 milyon dolar olarak gerçekleşti. Eylül 2023'de dış ticaret açığı bir önceki yılın aynı dönemine göre %47,8 azalarak 9 milyar 607 milyondan, 5 milyar 12 milyon dolara geriledi. İhracatın ithalatı karşılama oranı 2022 Eylül ayında %70,2 iken, 2023 Eylül ayında %81,8'e yükseldi. İhracat, Ocak-Eylül döneminde bir önceki yılın aynı dönemine %0,5 azalarak 187 milyar 204 milyon dolar, ithalat %1,2 artarak 274 milyar 432 milyon dolar olarak gerçekleşti. Ocak-Eylül döneminde dış ticaret açığı %4,9 artarak 83 milyar 142 milyondan, 87 milyar 228 milyon dolara yükseldi. İhracatın ithalatı karşılama oranı 2022 Ocak-Eylül döneminde %69,3 iken, 2023 yılının aynı döneminde %68,2'ye geriledi.

Hazırlayanlar:

Prof. Dr. Betül GÜR (Merkez Müdürü)

İletişim:

spkm@ticaret.edu.tr

+90 444 0 413

ÖNEMLİ: Bu yayın sadece bilgilendirme amacıyla hazırlanmıştır. Bülten ulusal ve uluslararası resmi kurumların güncel verileri derlenerek hazırlanmaktadır. İstanbul Ticaret Üniversitesi, bültendeki bilgilerin kullanılmasından kaynaklı olarak doğabilecek ekonomik, finansal, hukuki vb. zararlardan doğrudan ya da dolaylı olarak sorumlu değildir. Bültende yer alan bilgilerden kaynak gösterilmek suretiyle faydalanılabilir.