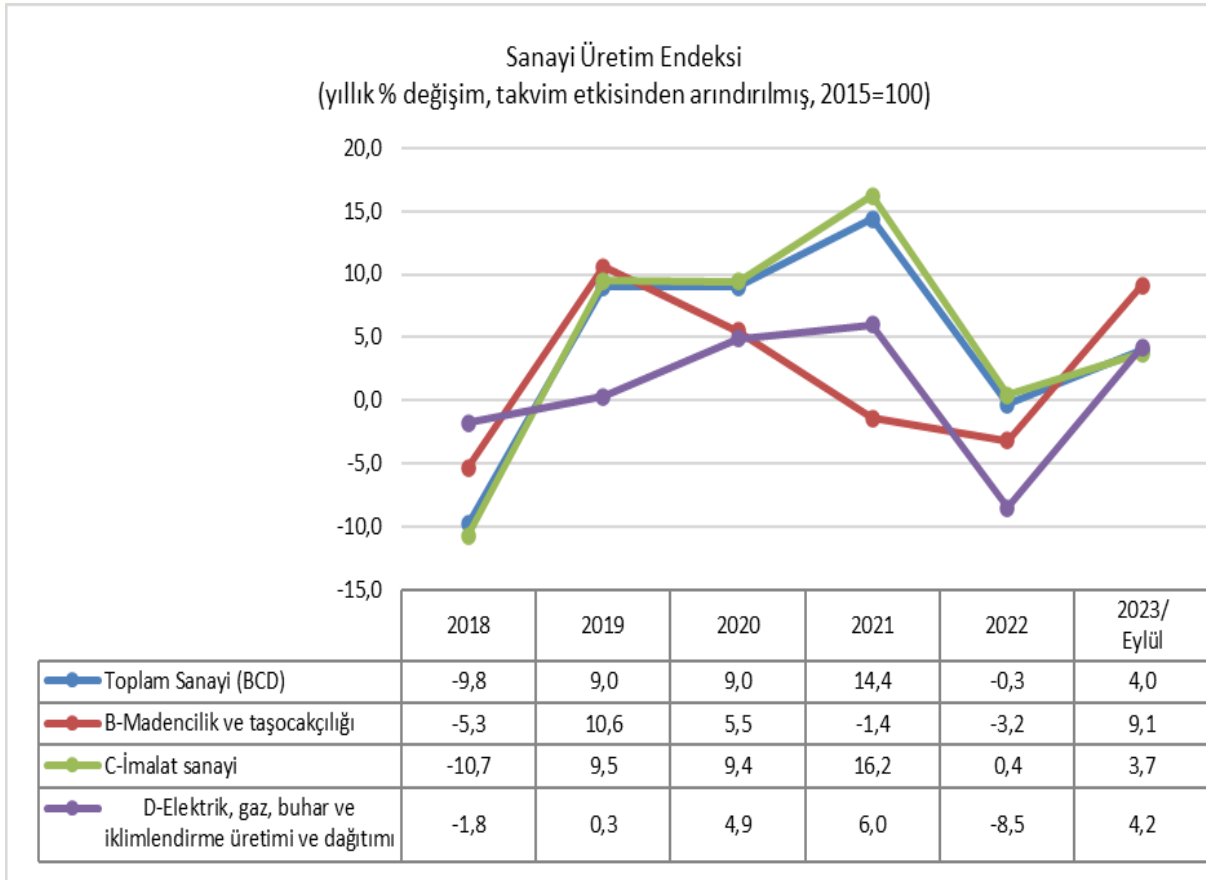
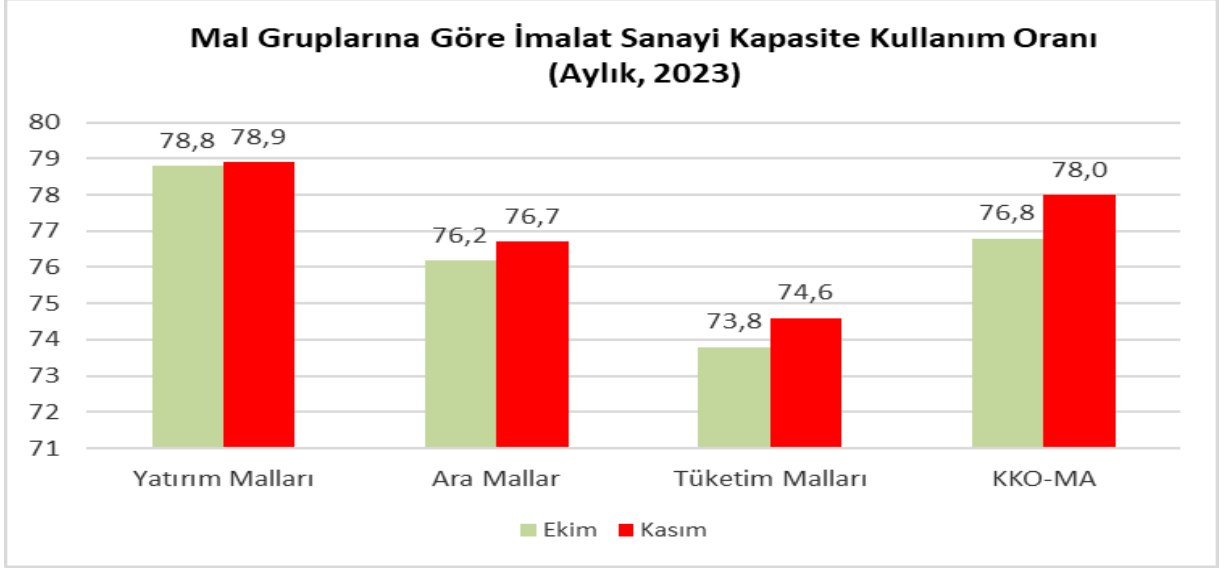


## EKONOMİ VE SANAYİ BÜLTENİ



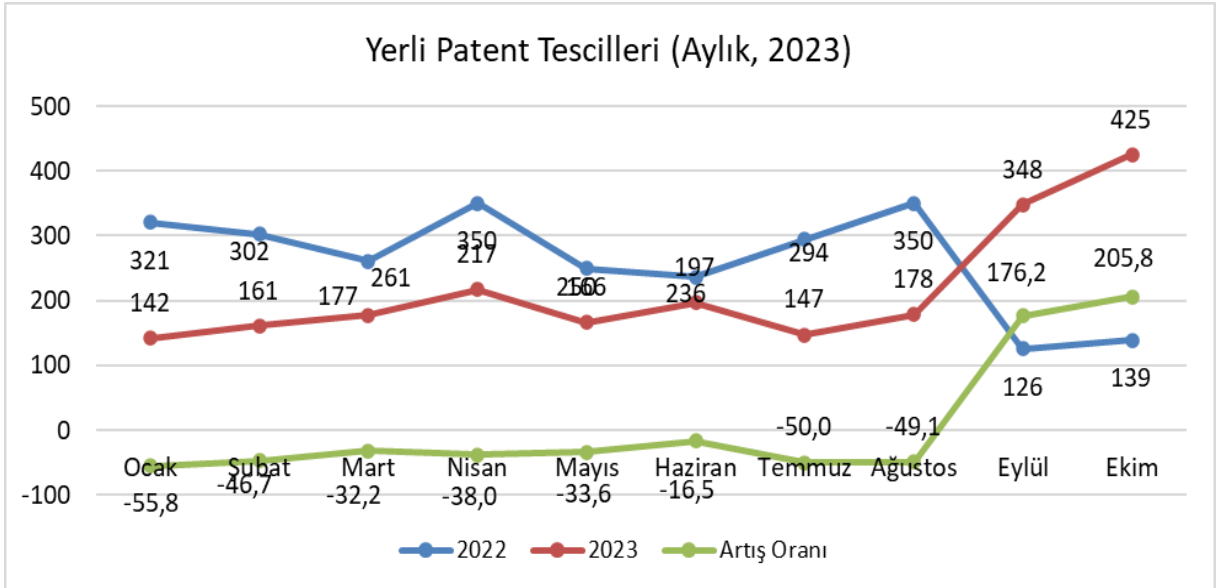
Kaynak: TÜİK

- Sanayi Üretim Endeksi, Eylül 2023 itibarıyla yıllık bazda %4 oranında arttı.
- Sanayinin alt sektörleri (2015=100 referans yılı) incelendiğinde, 2023 Eylül ayı itibarıyla yıllık bazda en fazla büyüme kaydeden alt sektör %9,1 büyüme oranı ile madencilik ve taşocaklığında gerçekleşti. En düşük büyüme ise %3,7 oranında büyüyen imalat sanayi olarak gerçekleşti.



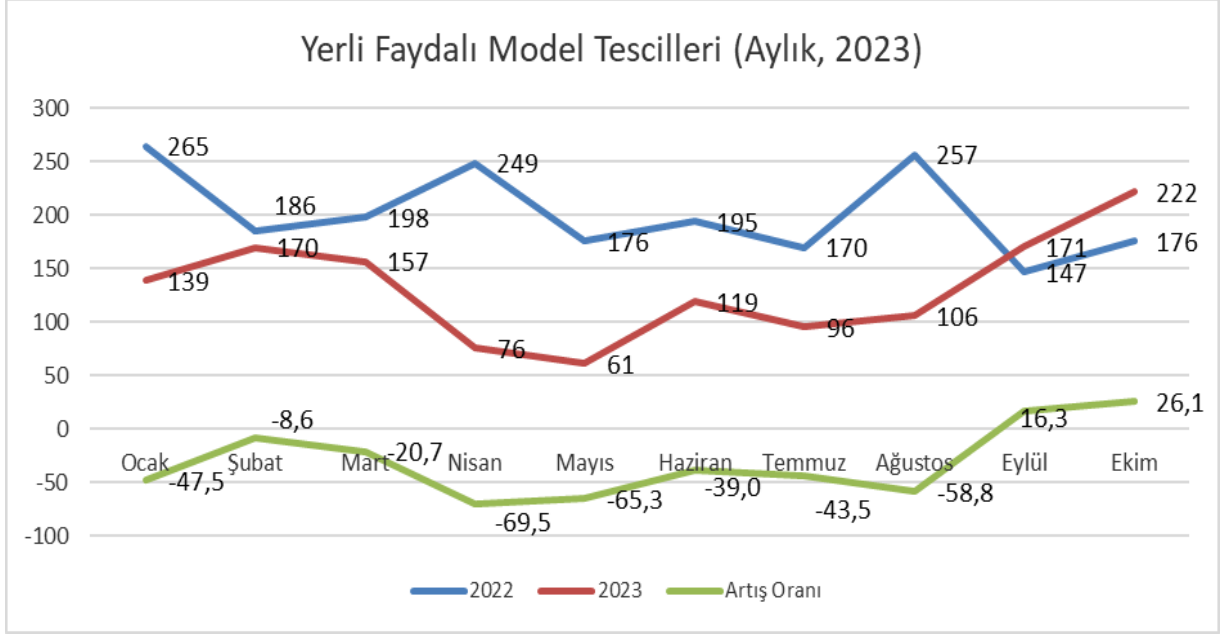
Kaynak: TCMB

- İmalat sanayinde mevsimsellikten arındırılmış imalat sanayi kapasite kullanım oranı Kasım ayında bir önceki aya göre 1,2 puan artarak %78 olarak gerçekleşti.
- Mal grupları itibarıyla en yüksek kapasite kullanım oranı %78,9 ile yatırım mallarıdır. Ardından %76,7 ile ara malları, son sırada ise %74,6 ile tüketim malları gelmektedir. Tüm mal gruplarında Ekim ayına göre kapasite kullanım oranlarında yükseliş görülmektedir.



Kaynak: TURKPATENT

- TÜRKPATENT, PCT (Patent İşbirliği Anlaşması) ve EPC (Avrupa Patent Sözleşmesi) çerçevesinde toplam yerli patent tescil sayısı Ekim 2022'de 139 adet iken, Ekim 2023'de 425'e yükseldi.
- Toplam yerli patent tescil sayısı Ocak-Ekim 2022 döneminde 2629 adet iken, %17,9 azalışla 2023 yılının aynı döneminde 2158 adede düştü.



Kaynak: TURKPATENT

- TÜRK PATENT ve PCT (Patent İşbirliği Anlaşması) çerçevesinde toplam yerli faydalı model tescil sayısı Ekim 2022'de 175 adet iken Ekim 2023'de 222 adede yükseldi.
- Toplam yerli faydalı model tescil sayısı Ocak-Ekim 2022 döneminde toplam 2019 iken 2023 yılının aynı döneminde %26,1 artışla 1317 olarak kaydedildi.

<b>Sektörlere Göre Dış Ticaret (Ekim 2023)</b>				
<b>İhracat (FOB)</b>				
Sektörler (ISIC Rev.4)	İhracat Payı (%)	Ekim 2022'ye Göre Değişim (%)	Ocak-Ekim 2023 Dönemi İhracat Payı (%)	Ocak-Ekim 2022 Dönemine Göre Değişim (%)
Tarım, Ormancılık ve Balıkçılık	4,0	59,7	3,6	22,9
Madencilik ve Taşocakçılığı	1,5	-6,8	1,5	-19,1
İmalat Sanayi	93,5	6,1	94,5	0,0
<b>İthalat (CIF)</b>				
Sektörler (BEC)	İthalat Payı (%)	Ekim 2022'ye Göre Değişim (%)	Ocak-Ekim 2023 Dönemi İthalat Payı (%)	Ocak-Ekim 2022 Dönemine Göre Değişim (%)
Sermaye (yatırım) Malları	15,7	37,2	14,1	32,6
Ara (hammadde) Malları	68,2	-13,5	73	-9,1
Tüketim Malları	16,1	78	12,8	62,6

Kaynak: TÜİK

- 2023 Ekim ayında toplam ihracatın %93,5'i, Ocak-Ekim döneminde ise %94,5'i imalat sanayinden kaynaklandı. İmalat sanayinde 2023 Ekim ayında bir önceki yılın aynı ayına göre %6,1 oranında artış kaydedilirken, 2022'nin ilk 10 ayına göre ise aynı oranda kaldı.
- Ekim 2023'de ithalatta en yüksek pay %68,2 ile ara (hammadde) mallara aittir. Ardından sırayla %16,1 ile tüketim malları ve %15,7 ile sermaye (yatırım) malları gelmektedir. Ara malları ithalatı bir önceki yılın ekim ayına göre %13,5 oranında azalmıştır. Ocak-Ekim 2023 döneminde bir önceki yılın aynı dönemine göre en yüksek ithalat artışı %62,6 ile tüketim mallarında gerçekleşmiştir. Sermaye (yatırım) malları 2022'nin ilk 10 ayına göre %32,6 oranında artarken, ara mal (hammadde) ithalatı ise %9,1 oranında düşüş kaydetmiştir.

<b>Teknoloji Yoğunluğuna göre İmalat Sanayi Dış Ticaret Payı (Ekim 2023)</b>				
<b>İhracatta (FOB) Teknoloji Yoğunluğu</b>				
	<b>İhracat Payı (%)</b>	<b>Ekim 2022'ye Göre Değişim (%)</b>	<b>Ocak-Ekim 2023 Dönemi İhracat Payı (%)</b>	<b>Ocak-Ekim 2022 Dönemine Göre Değişim (%)</b>
Yüksek Teknolojili Ürünler	4,1	12,8	3,7	27,0
Orta Yüksek Teknolojili Ürünler	35,6	11,4	36,6	10,5
Orta Düşük Teknolojili Ürünler	30,0	11,5	28,6	-9,8
Düşük Teknolojili Ürünler	30,3	-4,7	31,2	-3,7
<b>Toplam İmalat Sanayi</b>	<b>100</b>	<b>6,1</b>	<b>100</b>	<b>0,0</b>
<b>İthalatta (CIF) Teknoloji Yoğunluğu</b>				
	<b>İthalat Payı (%)</b>	<b>Ekim 2022'ye Göre Değişim (%)</b>	<b>Ocak-Ekim 2023 Dönemi İhracat Payı (%)</b>	<b>Ocak-Ekim 2022 Dönemine Göre Değişim (%)</b>
Yüksek Teknolojili Ürünler	11,1	26,4	10,3	23,0
Orta Yüksek Teknolojili Ürünler	46,0	33,4	42,6	18,2
Orta Düşük Teknolojili Ürünler	31,3	-13,4	36	14,6
Düşük Teknolojili Ürünler	11,7	10,8	11,1	2,2
<b>Toplam İmalat Sanayi</b>	<b>100</b>	<b>11,3</b>	<b>100</b>	<b>15,3</b>

Kaynak: TÜİK

- 2023 Ekim ayında toplam imalat sanayi ihracatı içinde yüksek teknoloji ürün ihracatı %4,1 olup, 2022 Ekim ayına göre %12,8 oranında yükseldi. Toplam imalat sanayi ihracatından en büyük payı %35,6 ile orta yüksek teknoloji ürün ihracatı aldı. Orta düşük ve düşük teknoloji ürün ihracatı toplam imalat sanayi ihracatının %65,6'sını oluşturdu. Ocak-Ekim dönemi itibarıyla yüksek teknoloji ürün ihracatı %3, oranındadır. Bu oran orta yüksek teknoloji ürünlerle birlikte toplamda bu oran %40,3 olarak kaydedildi.

- İthalatta ise 2023 Ekim ayında yüksek teknolojili ürün ithalatı %11,1 düzeyinde gerçekleşti. Yüksek ve orta yüksek teknolojili ürün ithalatı %57,1 ile toplam ithalatın yarısından fazlasını oluşturdu. Ocak-Ekim dönemine bakıldığında ise, bir önceki yılın aynı dönemine göre en yüksek ithalat artışı %18,2 ile orta yüksek teknolojili ürünlerde gerçekleşirken, ikinci sırayı %14,6 ile orta düşük teknolojili ürün ithalatı aldı. Yılın ilk 10 ayında da yüksek ve orta yüksek teknolojili ürün ithalatı %41,2 ile toplam ithalatın yarıya yakınına oluşturdu.

## BAŞLICA MAKRO EKONOMİK GÖSTERGELER

### ➤ GSYH:

GSYH 2023 yılının III. çeyreğinde %5,9 arttı. 2023 yılı üçüncü çeyreğinde bir önceki yıla göre zincirlenmiş hacim endeksi olarak GSYH'nin alt kollarından inşaat %8,1, sanayi %5,7, finans ve sigorta faaliyetleri %5,1, hizmetler %4,3, kamu yönetimi, eğitim, insan sağlığı ve sosyal hizmet faaliyetleri %3,6, gayrimenkul faaliyetleri %2,7, diğer hizmet faaliyetleri %2,2, bilgi ve iletişim faaliyetleri %1,7 ve tarım sektörü %0,3 artarken mesleki, idari ve destek hizmet faaliyetleri %2,5 azaldı. Ürün üzerindeki vergiler eksi sübvansiyonlar ise %16,5 arttı. Mevsim ve takvim etkilerinden arındırılmış GSYH zincirlenmiş hacim endeksi, bir önceki çeyreğe göre %0,3 arttı. Takvim etkisinden arındırılmış GSYH zincirlenmiş hacim endeksi, 2023 yılı üçüncü çeyreğinde bir önceki yılın aynı çeyreğine göre %5,1 arttı. Üretim yöntemiyle Gayrisafi Yurt İçi Hasıla tahmini, 2023 yılının üçüncü çeyreğinde cari fiyatlarla bir önceki yılın aynı çeyreğine göre %79,8 artarak 7 trilyon 681 milyar 432 milyon TL oldu. GSYH'nin üçüncü çeyrek değeri cari fiyatlarla ABD doları bazında 295 milyar 815 milyon olarak gerçekleşti.

### ➤ Fiyat İstikrarı:

Tüketici Fiyat Endeksi (TÜFE) yıllık bazda Ekim 2021'de %19,89; Ekim 2022'de %85,51; Ekim 2023'de ise %61,36 oranında arttı. Yurt İçi Üretici Fiyat Endeksi (Yİ-ÜFE) yıllık bazda Ekim 2021'de %46,31; Ekim 2022'de %157,69; Ekim 2023'de ise %39,39 oranında arttı. Yİ-ÜFE'de sektörler göre yıllık bazda Ekim 2023 itibarıyla en yüksek artış; %94,85 ile temel eczacılık ürünleri sektöründe gerçekleşti. Gıda ürünlerindeki artış %64,72 ile dokuzuncu sırada yer aldı. **Tarım ürünleri üretici fiyat endeksi (Tarım-ÜFE)** yıllık bazda bir önceki yılın aynı ayına göre %62,56 oranında arttı. Aylık bazda ise bir önceki aya göre %1,13 düştü. On iki aylık ortalamalara göre ise artış oranı %85,35 oldu. **Tarımsal Girdi Fiyatları Endeksi (Tarım-GFE)** Eylül ayında bir önceki aya göre %2,63, yıllık bazda bir önceki yılın Eylül ayına göre ise %40,97 oranında arttı. On iki aylık ortalamalara göre değişim %56,87 olarak gerçekleşti. Tarımsal GFE'de Eylül ayı itibarıyla yıllık bazda tüm alt gruplarda artış görüldü. Eylül 2023 itibarıyla yıllık bazda en yüksek artış %10,79 artışla veteriner harcamaları oldu.

En düşük artışların kaydedildiği alt gruplardan gübre ve toprak geliřtiricilerde fiyat artışı %14,35; hayvan yeminde ise %26,44 oranında arttı.

➤ **İřsizlik:**

15 ve daha yukarı yařtaki kiřilerde **iřsizlik** 2023 yılı Eylül ayında bir önceki aya göre 105 bin kiři azalarak 34 milyar 854 bin kiři, iřgücüne katılma oranı ise 0,2 puan azalarak %53,2 olarak gerçekleřti. **İřgücüne katılma oranı** erkeklerde %71,1 iken kadınlarda %35,6 oldu. İřsizlik oranı %9,1; **gençlerde** iřsizlik oranı %16,7 oldu. Genç nüfusta kadınlarda %22,0 olan iřsizlik, erkeklerde %13,8 olarak kaydedildi. Eylül 2023 itibarıyla 15 ve üstü yař nüfusu 65 milyon 542 bin kiři olup, bunun %48,3'ü **istihdam** edilmektedir.

➤ **Dıř Ticaret:**

Ekim 2023'de **ihracat** bir önceki yılın aynı ayına göre bir önceki yılın aynı dönemine göre %0,2 artarak 209 milyar 904 milyon dolar, ithalat %1,1 artarak 303 milyar 821 milyon dolar olarak gerçekleřti. Ekim 2023'de **dıř ticaret açığı** bir önceki yılın aynı ayına göre %17,5 azalarak 7 milyar 902 milyon dolardan, 6 milyar 519 milyon dolara geriledi. **İhracatın ithalatı karřılama oranı** 2022 Ekim ayında %72,9 iken, 2023 Ekim ayında %77,8'e yükseldi. **İhracat**, Ocak-Ekim döneminde bir önceki yılın aynı dönemine %0,2 artarak 209 milyar 904 milyon dolar, **ithalat** %1,1 artarak 303 milyar 821 milyon dolar olarak gerçekleřti. Ocak-Ekim döneminde **dıř ticaret açığı** %3,2 artarak 91 milyar 44 milyon dolardan, 93 milyar 917 milyon dolara yükseldi. **İhracatın ithalatı karřılama oranı** 2022 Ocak-Ekim döneminde %69,7 iken, 2023 yılının aynı döneminde %69,1'e geriledi.

<b>Hazırlayanlar:</b> Prof. Dr. Betül GÜR (Merkez Müdürü)	<b>İletişim:</b> <a href="mailto:spkm@ticaret.edu.tr">spkm@ticaret.edu.tr</a> +90 444 0 413
<b>ÖNEMLİ:</b> Bu yayın sadece bilgilendirme amacıyla hazırlanmıştır. Bülten ulusal ve uluslararası resmi kurumların güncel verileri derlenerek hazırlanmaktadır. İstanbul Ticaret Üniversitesi, bültendeki bilgilerin kullanılmasından kaynaklı olarak doğabilecek ekonomik, finansal, hukuki vb. zararlardan doğrudan ya da dolaylı olarak sorumlu değildir. Bültende yer alan bilgilerden kaynak gösterilmek suretiyle faydalanılabilir.	