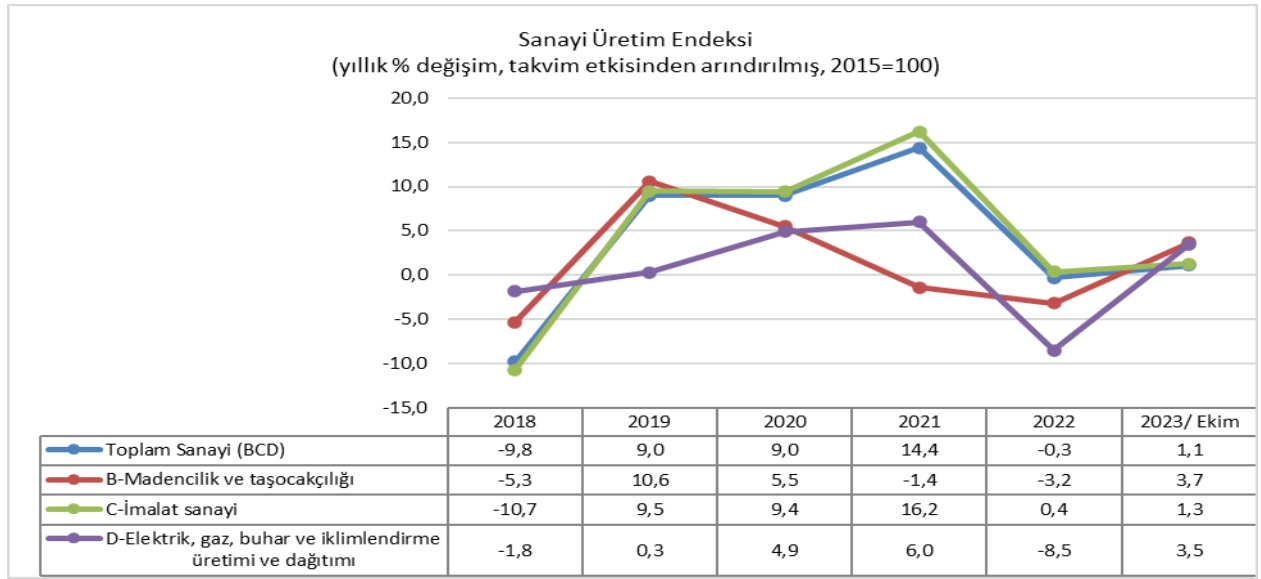
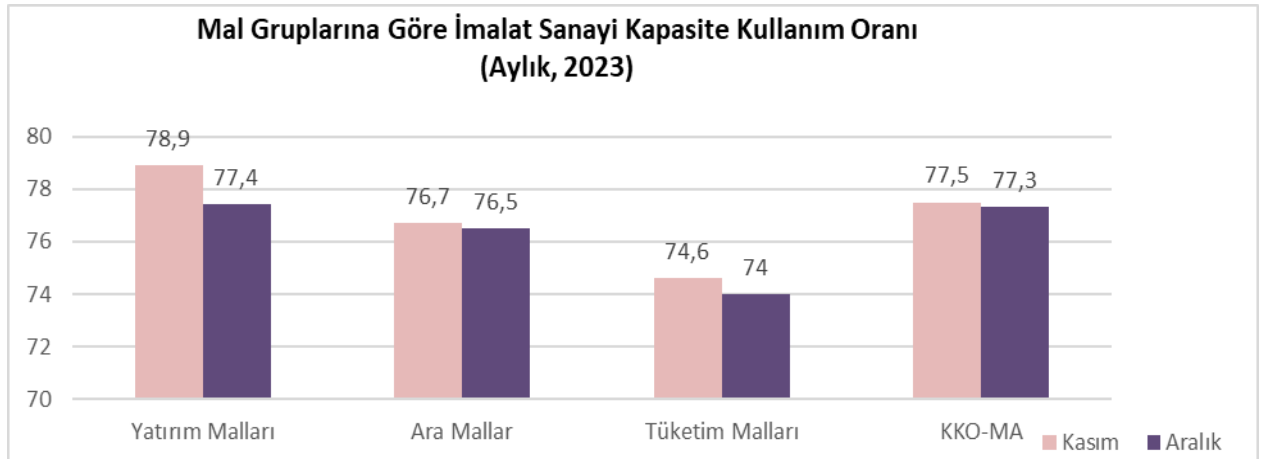


EKONOMİ VE SANAYİ BÜLTENİ



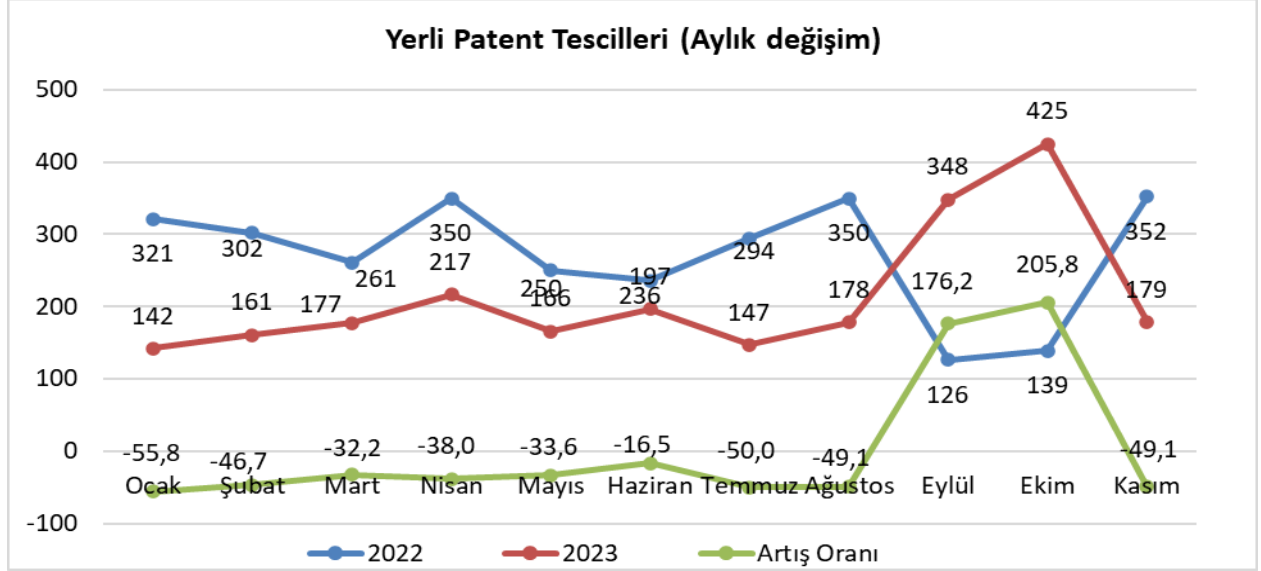
Kaynak: TÜİK

- Sanayi Üretim Endeksi, Ekim 2023 itibarıyla yıllık bazda %1,1 oranında arttı. Sanayinin alt sektörleri (2015=100 referans yılı) incelendiğinde, 2023 Ekim ayı itibarıyla yıllık bazda en fazla büyüme kaydeden alt sektör %3,7 büyüme oranı ile madencilik ve taş ocaklığında gerçekleşti. En düşük büyüme ise %1,3 oranında büyüyen imalatsanayi olarak gerçekleşti.



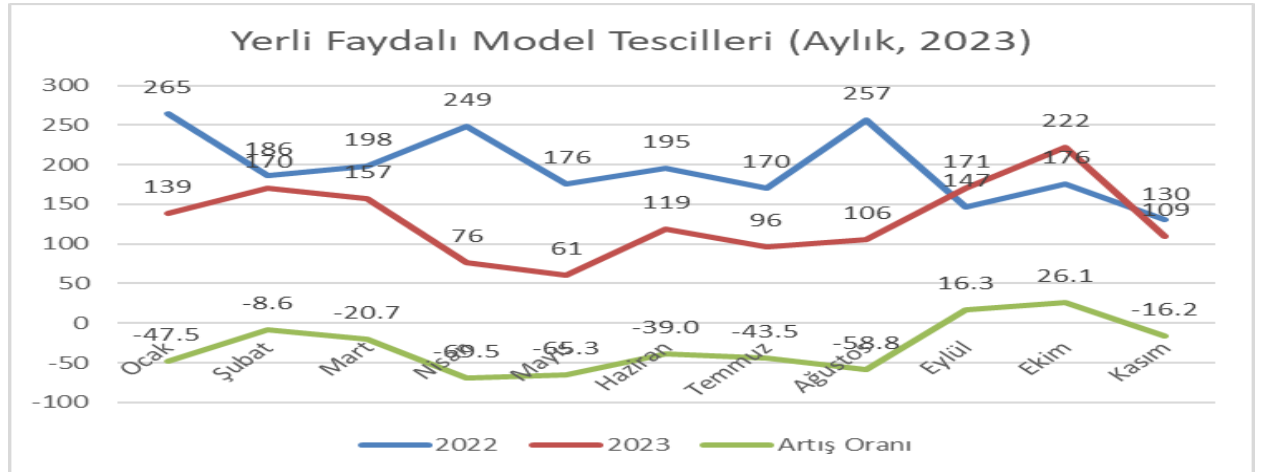
Kaynak: TCMB

- İmalat sanayinde mevsimsellikten arındırılmış imalat sanayi kapasite kullanım oranı Aralık ayında bir önceki aya göre 0,2 puan azalarak %77,3 olarak gerçekleşti.
- Mal grupları itibarıyla en yüksek kapasite kullanım oranı %77,4 ile yatırım mallarıdır. Ardından %76,5 ile ara malları, son sırada ise %74,0 ile tüketim malları gelmektedir. Tüm mal gruplarında Aralık ayına göre kapasite kullanım oranlarında azalış görülmektedir.



Kaynak: TURKPATENT

- TÜRKPATENT, PCT (Patent İşbirliği Anlaşması) ve EPC (Avrupa Patent Sözleşmesi) çerçevesinde toplam yerli patent tescil sayısı Kasım 2022'de 352 adet iken, Kasım 2023'de 179'a düştü.
- Toplam yerli patent tescil sayısı Ocak-Kasım 2022 döneminde 2981 adet iken, %21,6 azalışla 2023 yılının aynı döneminde 2337 adede düştü.



Kaynak: TURKPATENT

- TÜRKPATENT ve PCT (Patent İşbirliği Anlaşması) çerçevesinde toplam yerli faydalı model tescil sayısı Kasım 2022'de 130 adet iken Kasım 2023'de 109 adede düştü.
- Toplam yerli faydalı model tescil sayısı Ocak-Kasım 2022 döneminde toplam 2149 iken 2023 yılının aynı döneminde %33,6 azalışla 1426 olarak kaydedildi.

Teknoloji Yoğunluğuna göre İmalat Sanayi Dış Ticaret Payı (Kasım 2023)				
İhracatta (FOB) Teknoloji Yoğunluğu				
	İhracat Payı (%)	Kasım 2022'ye Göre Değişim (%)	Ocak-Kasım 2023 Dönemi İhracat Payı (%)	Ocak-Kasım 2022 Dönemine Göre Değişim (%)
Yüksek Teknolojili Ürünler	4,0	12,2	3,7	25,3
Orta Yüksek Teknolojili Ürünler	35,8	1,3	36,5	9,5
Orta Düşük Teknolojili Ürünler	30,4	18	28,7	-7,6
Düşük Teknolojili Ürünler	29,8	-4,8	31	-3,8
Toplam İmalat Sanayi	100	4,2	100	0,3
İthalatta (CIF) Teknoloji Yoğunluğu				
	İthalat Payı (%)	Kasım 2022'ye Göre Değişim (%)	Ocak-Kasım 2023 Dönemi İthalat Payı (%)	Ocak-Kasım 2022 Dönemine Göre Değişim (%)
Yüksek Teknolojili Ürünler	12,6	30,0	10,5	23,7
Orta Yüksek Teknolojili Ürünler	43,9	8,3	42,7	17,2
Orta Düşük Teknolojili Ürünler	31,1	-17,1	35,6	11,3
Düşük Teknolojili Ürünler	12,4	9,2	11,2	2,8
Toplam İmalat Sanayi	100	0,9	100	13,9

Kaynak: TÜİK

- 2023 Kasım ayında toplam imalat sanayi ihracatı içinde yüksek teknoloji ürün ihracatı %4,0 olup, 2022 Kasım ayına göre %12,2 oranında yükseldi. Toplam imalat sanayi ihracatından en büyük payı %35,8 ile orta yüksek teknoloji ürün ihracatı aldı. Orta düşük ve düşük teknoloji ürün ihracatı toplam imalat sanayi ihracatının %60,2'sini oluşturdu. Ocak-Kasım dönemi itibarıyla yüksek teknoloji ürün ihracatı %3,7 oranındadır. Bu oran orta yüksek teknoloji ürünlerle birlikte toplamda bu oran %40,2 olarak kaydedildi.
- İthalatta ise 2023 Kasım ayında yüksek teknoloji ürün ithalatı %12,6 düzeyinde gerçekleşti. Yüksek ve orta yüksek teknoloji ürün ithalatı %56,5 ile toplam ithalatın yarısından fazlasını oluşturdu. Ocak-Kasım 2023 dönemine bakıldığında ise, bir önceki yılın aynı dönemine göre en yüksek ithalat artışı %23,7 ile yüksek teknoloji ürünlerde gerçekleşirken, ikinci sırayı %17,2 ile orta yüksek teknoloji ürün ithalatı aldı. Yılın ilk 11 ayında da yüksek ve orta yüksek teknoloji ürün ithalatı %40,9 ile toplam ithalatın yarıya yakını oluşturdu.

Sektörlere Göre Dış Ticaret (Kasım 2023)				
İhracat (FOB)				
Sektörler (ISIC Rev.4)	İhracat Payı (%)	Kasım 2022'ye Göre Değişim (%)	Ocak-Kasım 2023 Dönemi İhracat Payı (%)	Ocak-Kasım 2022 Dönemine Göre Değişim (%)
Tarım, Ormancılık ve Balıkçılık	4,8	38,2	3,7	24,1
Madencilik ve Taşocakçılığı	1,3	-11,1	1,5	-18,4
İmalat Sanayi	93,3	4,2	94,4	0,3
İthalat (CIF)				
Sektörler (BEC)	İthalat Payı (%)	Kasım 2022'ye Göre Değişim (%)	Ocak-Kasım 2023 Dönemi İthalat Payı (%)	Ocak-Kasım 2022 Dönemine Göre Değişim (%)
Sermaye (yatırım) Malları	16,9	31,3	14,3	32,5
Ara (hammadde) Malları	67,9	-17,5	72,3	-9,8
Tüketim Malları	15,4	39,7	13,0	59,9

Kaynak: TÜİK

- 2023 Kasım ayında toplam ihracatın %93,3'ü, Ocak-Kasım döneminde ise %94,4'ü imalat sanayinden kaynaklandı. İmalat sanayinde 2023 Kasım ayında bir önceki yılın aynı ayına göre %4,2 oranında artış kaydedilirken, 2022'nin ilk 11 ayına göre 2023 Ocak-Kasım döneminde %0,3 oranında artış kaydedildi.
- Kasım 2023'de ithalatta en yüksek pay %67,9 ile ara (hammadde) mallara aittir. Ardından sırayla %16,9 ile sermaye (yatırım) malları ve %15,4 ile tüketim malları gelmektedir. Ara malları ithalatı bir önceki yılın Kasım ayına göre %17,5 oranında azalmıştır. Ocak-Kasım 2023 döneminde bir önceki yılın aynı dönemine göre ara (hammadde) mal ithalatı %9,8 oranında düşmüştür. Sermaye (yatırım) malları ise 2022'nin ilk 11 ayına göre %32,5 oranında artarken, tüketim malları ithalatı ise %59,9 oranında artış kaydetmiştir.

BAŞLICA MAKRO EKONOMİK GÖSTERGELER

GSYH: GSYH 2023 yılının III. çeyreğinde %5,9 arttı. 2023 yılı üçüncü çeyreğinde bir önceki yıla göre zincirlenmiş hacim endeksi olarak GSYH'nin alt kollarından inşaat %8,1, sanayi %5,7, finansve sigorta faaliyetleri %5,1, hizmetler %4,3, kamu yönetimi, eğitim, insan sağlığı ve sosyal hizmet faaliyetleri %3,6, gayrimenkul faaliyetleri %2,7, diğer hizmet faaliyetleri %2,2, bilgive iletişim faaliyetleri %1,7 ve tarım sektörü %0,3 artarken mesleki, idari ve destek hizmetfaaliyetleri %2,5 azaldı. Ürün üzerindeki vergiler eksi sübvansiyonlar ise %16,5 arttı. Mevsim ve takvim etkilerinden arındırılmış GSYH zincirlenmiş hacim endeksi, bir önceki çeyreğe göre %0,3 arttı. Takvim etkisinden arındırılmış GSYH zincirlenmiş hacim endeksi, 2023 yılı üçüncü çeyreğinde bir önceki yılın aynı çeyreğine göre %5,1 arttı. Üretim yöntemiyle Gayrisafi Yurt İçi Hasıla tahmini, 2023 yılının üçüncü çeyreğinde cari fiyatlarla bir önceki yılın aynı çeyreğine göre %79,8 artarak 7 trilyon 681 milyar 432 milyon TL oldu. GSYH'nin üçüncü çeyrek değeri cari fiyatlarla ABD doları bazında 295 milyar 815 milyon olarak gerçekleşti.

Fiyat İstikrarı: Tüketici Fiyat Endeksi (TÜFE) yıllık bazda Kasım 2021'de %21,31; Kasım 2022'de %84,39; Kasım 2023'de ise %61,98 oranında arttı. **Yurt İçi Üretici Fiyat Endeksi (Yİ-ÜFE)** yıllık bazda Kasım 2021'de %54,62; Kasım 2022'de %136,02; Kasım 2023'de ise %42,25 oranında arttı. Yİ-ÜFE'de sektörler göre yıllık bazda Kasım 2023 itibarıyla en yüksek artış; %93,70 ile temel eczacılık ürünleri sektöründe gerçekleşti. Gıda ürünlerindeki artış %64,95 ile onuncu sırada yer aldı. **Tarım ürünleri üretici fiyat endeksi (Tarım-ÜFE)** yıllık bazda bir önceki yılına göre %50,47 oranında arttı. Aylık bazda ise bir önceki aya göre %0,95 düştü. Oniki aylık ortalamalara göre ise artış oranı %77,98 oldu. **Tarımsal Girdi Fiyatları Endeksi (Tarım-GFE)** Ekim ayında bir önceki aya göre %2,06, yıllık bazda bir önceki yılın Ekim ayına göre ise %40,11 oranında arttı. On iki aylık ortalamalara göre değişim %51,53 olarak gerçekleşti. Tarımsal GFE'de Ekim ayı itibarıyla yıllık bazda tüm alt gruplarda artış görüldü. Ekim 2023 itibarıyla yıllık bazda en yüksek artış %123,88 artışla veteriner harcamaları oldu. En düşük artışların kaydedildiği alt gruplardan gübre ve toprak geliştiricilerde fiyat artışı %10,24; tarımsal ilaç %25,41 hayvan yeminde ise %25,46 oranında arttı.

İşsizlik: 15 ve daha yukarı yaşta kişilerde işsizlik 2023 yılı Ekim ayında bir önceki aya göre 83 bin kişi artarak, 34 milyon 796 bin kişi, işgücüne katılma oranı ise 0,1 puan artarak %53,1 olarak gerçekleşti. İşgücüne katılma oranı erkeklerde %70,8 iken kadınlarda %35,7 oldu. İşsizlik oranı %8,5; gençlerde işsizlik oranı %16,3 oldu. Genç nüfusta kadınlarda %21,0 olan işsizlik, erkeklerde %13,8 olarak kaydedildi. Ekim 2023 itibarıyla 15 ve üstü yaş nüfusu 65 milyon 589 bin kişi olup, bunun %48,5'ü istihdam edilmektedir.

Dış Ticaret: Kasım 2023'de **ihracat** bir önceki yılın aynı ayına göre bir önceki yılın aynı dönemine göre %5,2 artarak 22 milyar 999 milyon dolar, **ithalat** %5,7 azalarak 28 milyar 916 milyon dolar olarak gerçekleşti. Kasım 2023'de **dış ticaret açığı** bir önceki yılın aynı ayına göre %32,6 azalarak 8 milyar 784 milyon dolardan, 5 milyar 918 milyon dolara geriledi. **İhracatın ithalatı karşılama oranı** 2022 Kasım ayında %71,3 iken, 2023 Kasım ayında %79,5'e yükseldi. **İhracat**, Ocak-Kasım döneminde bir önceki yılın aynı dönemine %0,7 artarak 232 milyar 810 milyon dolar, **ithalat** %0,5 artarak 332 milyar 736 milyon dolar olarak gerçekleşti. Ocak-Kasım döneminde **dış ticaret açığı** %0,1 artarak 99 milyar 828 milyon dolardan, 99 milyar 926 milyon dolara yükseldi. **İhracatın ithalatı karşılama oranı** 2022 Ocak-Kasım döneminde %69,8 iken, 2023 yılının aynı döneminde %70,0'a yükseldi.

Hazırlayanlar: Prof. Dr. Betül GÜR (Merkez Müdürü) Doğukan YAZKAN (Merkez Asistan Öğrenci) Melike Nur KALKAN (Merkez Asistan Öğrenci)	İletişim: spkm@ticaret.edu.tr +90 444 0 413
ÖNEMLİ: Bu yayın sadece bilgilendirme amacıyla hazırlanmıştır. Bülten ulusal ve uluslararası resmi kurumların güncel verileri derlenerek hazırlanmaktadır. İstanbul Ticaret Üniversitesi, bültendeki bilgilerin kullanılmasından kaynaklı olarak doğabilecek ekonomik, finansal, hukuki vb. zararlardan doğrudan ya da dolaylı olarak sorumlu değildir. Bültende yer alan bilgilerden kaynak gösterilmek suretiyle faydalanılabilir.	