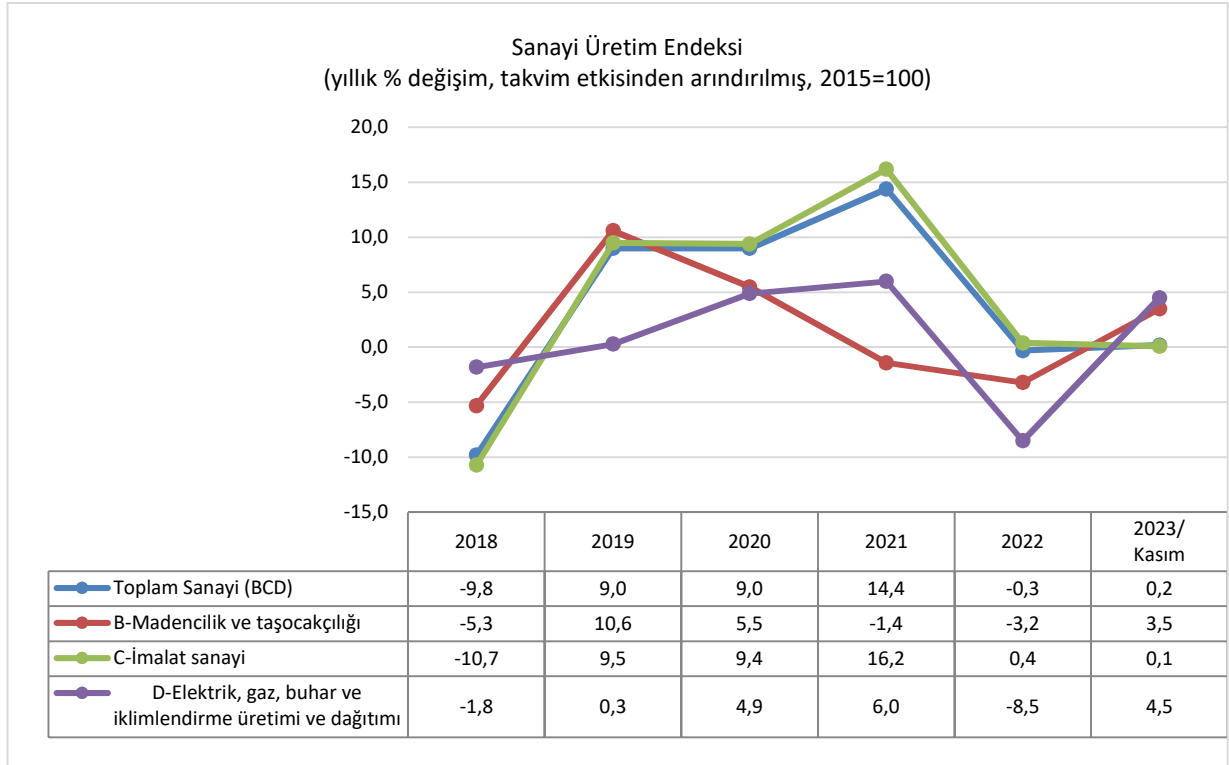
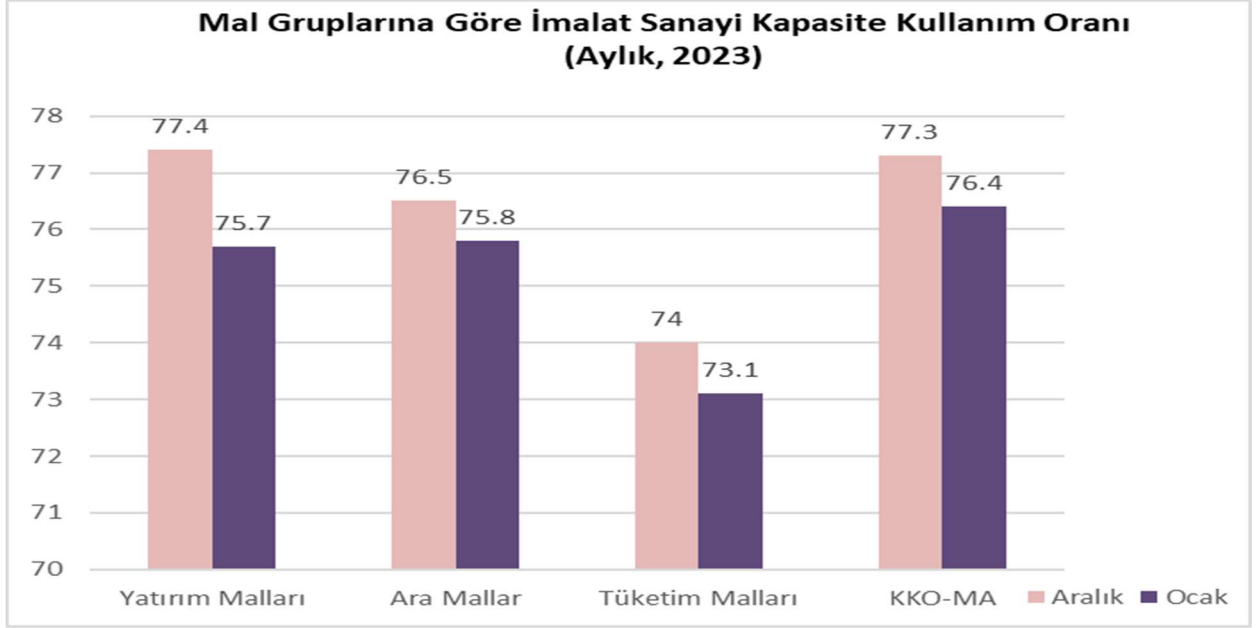


SANAM EKONOMİ VE SANAYİ BÜLTENİ



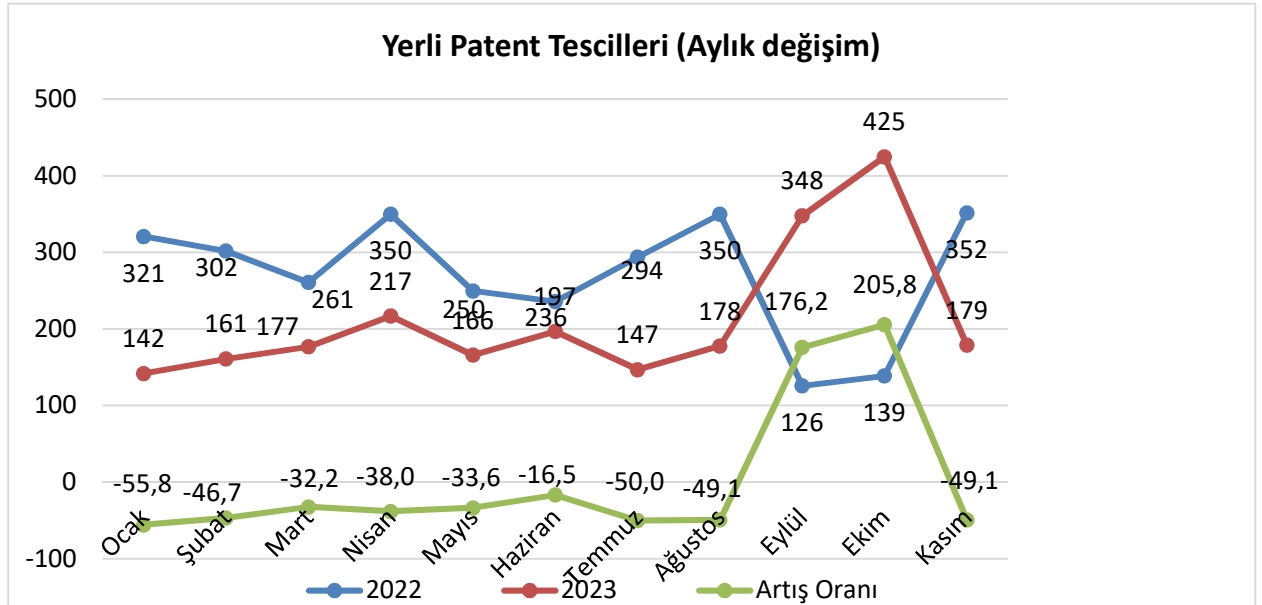
Kaynak: TÜİK

- Sanayi Üretim Endeksi, Kasım 2023 itibarıyla yıllık bazda %0,2 oranında arttı.
- Sanayinin alt sektörleri (2015=100 referans yılı) incelendiğinde, 2023 Kasım ayı itibarıyla yıllık bazda en fazla büyüme kaydeden alt sektör %3,5 büyüme oranı ile madencilik ve taş ocakçılığında gerçekleşti. En düşük büyüme ise %0,1 oranında büyüyen imalat sanayi olarak gerçekleşti.



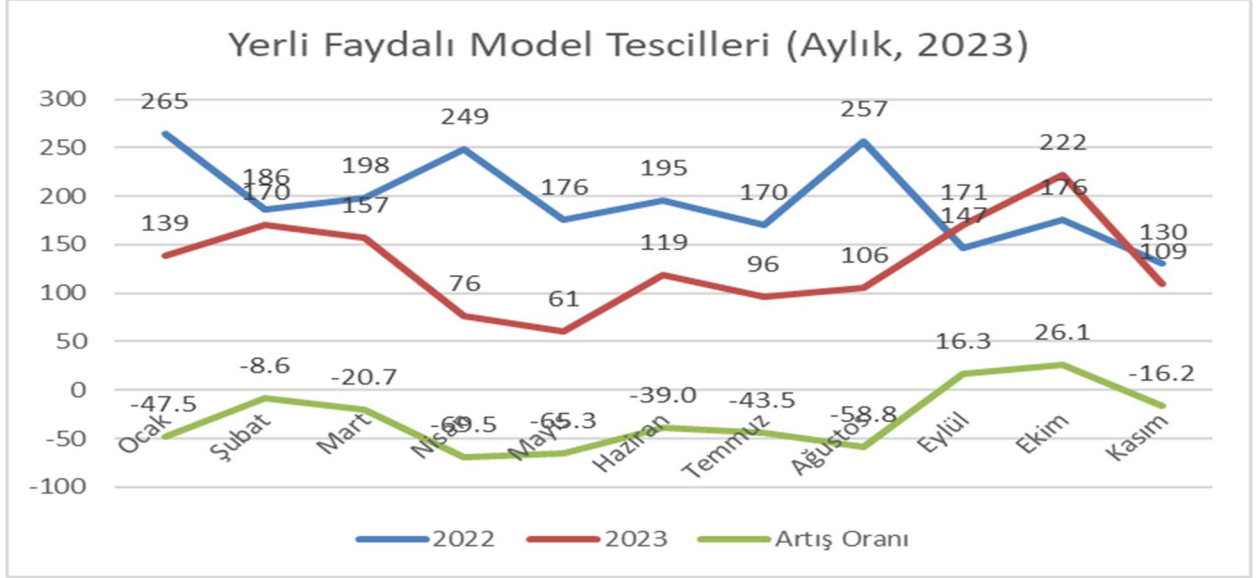
Kaynak: TCMB

- İmalat sanayinde mevsimsellikten arındırılmış imalat sanayi kapasite kullanım oranı Ocak ayında bir önceki aya göre 0,9 puan azalarak %76,4 olarak gerçekleşti.
- Mal grupları itibarıyla en yüksek kapasite kullanım oranı %75,8 ile ara mallarıdır. Ardından %75,7 ile yatırım malları, son sırada ise %73,1 ile tüketim malları gelmektedir. Tüm mal gruplarında Ocak ayına göre kapasite kullanım oranlarında azalış görülmektedir.



Kaynak: TURKPATENT

- TÜRKPATENT, PCT (Patent İşbirliği Anlaşması) ve EPC (Avrupa Patent Sözleşmesi) çerçevesinde toplam yerli patent tescil sayısı Kasım 2022'de 352 adet iken, Kasım 2023'de 179'a düştü.
- Toplam yerli patent tescil sayısı Ocak-Kasım 2022 döneminde 2981 adet iken, %21,6 azalışla 2023 yılının aynı döneminde 2337 adede düştü.



Kaynak: TURKPATENT

- TÜRK PATENT ve PCT (Patent İşbirliği Anlaşması) çerçevesinde toplam yerli faydalı model tescil sayısı Kasım 2022’de 130 adet iken Kasım 2023’de 109 adede düştü.
- Toplam yerli faydalı model tescil sayısı Ocak-Kasım 2022 döneminde toplam 2149 iken 2023 yılının aynı döneminde %33,6 azalışla 1426 olarak kaydedildi.

| Sektörlere Göre Dış Ticaret (Aralık 2023) | | | | |
|--|------------------|---------------------------------|--|--|
| İhracat (FOB) | | | | |
| Sektörler (ISIC Rev.4) | İhracat Payı (%) | Aralık 2022'ye Göre Değişim (%) | Ocak-Aralık 2023 Dönemi İhracat Payı (%) | Ocak-Aralık 2022 Dönemine Göre Değişim (%) |
| Tarım, Ormancılık ve Balıkçılık | 5.1 | 30 | 3.8 | 24.7 |
| Madencilik ve Taşocakçılığı | 1.4 | -13.6 | 1.5 | -18 |
| İmalat Sanayi | 92.9 | -0.5 | 94.2 | 0.3 |
| İthalat (CIF) | | | | |
| Sektörler (BEC) | İthalat Payı (%) | Aralık 2022'ye Göre Değişim (%) | Ocak-Aralık 2023 Dönemi İthalat Payı (%) | Ocak-Aralık 2022 Dönemine Göre Değişim (%) |
| Sermaye (yatırım) Malları | 17 | 9.3 | 14.6 | 29.9 |
| Ara (hammadde) Malları | 68.3 | -19.8 | 72.2 | -10.7 |
| Tüketim Malları | 14.7 | 26.6 | 13.2 | 56.3 |

Kaynak: TÜİK

| Teknoloji Yoğunluğuna göre İmalat Sanayi Dış Ticaret Payı (Aralık 2023) | | | | |
|---|------------------|---------------------------------|--|--|
| İhracatta (FOB) Teknoloji Yoğunluğu | | | | |
| | İhracat Payı (%) | Aralık 2022'ye Göre Değişim (%) | Ocak-Aralık 2023 Dönemi İhracat Payı (%) | Ocak-Aralık 2022 Dönemine Göre Değişim (%) |
| Yüksek Teknolojili Ürünler | 4.6 | 7.7 | 3.8 | 23.1 |
| Orta Yüksek Teknolojili Ürünler | 37 | -1.6 | 36.5 | 8.4 |
| Orta Düşük Teknolojili Ürünler | 29 | 8.1 | 28.8 | -6.3 |
| Düşük Teknolojili Ürünler | 29.4 | -7.4 | 30.9 | -4.1 |
| Toplam İmalat Sanayi | 100 | -0.5 | 100 | 0.3 |
| İthalatta (CIF) Teknoloji Yoğunluğu | | | | |
| | İthalat Payı (%) | Eylül 2022'ye Göre Değişim (%) | Ocak-Eylül 2023 Dönemi İhracat Payı (%) | Ocak-Eylül 2022 Dönemine Göre Değişim (%) |
| Yüksek Teknolojili Ürünler | 12.7 | 11.0 | 10.7 | 22.4 |
| Orta Yüksek Teknolojili Ürünler | 45.5 | -0.7 | 42.9 | 15.5 |
| Orta Düşük Teknolojili Ürünler | 30.5 | -24.1 | 35.2 | 7.9 |
| Düşük Teknolojili Ürünler | 11.2 | -5.1 | 11.2 | 2.2 |
| Toplam İmalat Sanayi | 100 | -8.6 | 100 | 11.8 |

Kaynak: TÜİK

- 2023 Aralık ayında toplam imalat sanayi ihracatı içinde yüksek teknoloji ürün ihracatı %4,6 olup, 2022 Aralık ayına göre %7,7 oranında yükseldi. Toplam imalat sanayi ihracatından en büyük payı %37 ile orta yüksek teknoloji ürün ihracatı aldı. Orta düşük ve düşük teknoloji ürün ihracatı toplam imalat sanayi ihracatının % 58,4'sini oluşturdu. Ocak-Aralık dönemi itibarıyla yüksek teknoloji ürün ihracatı %3,8 oranındadır. Bu oran orta yüksek teknoloji ürünlerle birlikte toplamda bu oran % 53.6 olarak kaydedildi.
- İthalatta ise 2023 Aralık ayında yüksek teknoloji ürün ithalatı %12,7 düzeyinde gerçekleşti. Yüksek ve orta yüksek teknoloji ürün ithalatı %58,2 ile toplam ithalatın yarısından fazlasını oluşturdu. Ocak-Aralık 2023 dönemine bakıldığında ise, bir önceki yılın aynı dönemine göre en yüksek ithalat artışı %22,4 ile yüksek teknoloji ürünlerde gerçekleşirken, ikinci sırayı %15,5 ile orta yüksek teknoloji ürün ithalatı aldı. Yılın ilk 11 ayında da yüksek ve orta yüksek teknoloji ürün ithalatı %37,9 ile toplam ithalatın yarıya yakını oluşturdu.

- 2023 Aralık ayında toplam ihracatın %92,9'u, Ocak-Aralık döneminde ise %94,2'i imalat sanayinden kaynaklandı. İmalat sanayinde 2023 Aralık ayında bir önceki yılın aynı ayına göre %0.5 oranında azalış kaydedilirken, 2022'nin ilk 11 ayına göre 2023 Ocak-Aralık döneminde %0,3 oranında artış kaydedildi.
- Aralık 2023'de ithalatta en yüksek pay %68,3 ile ara (hammadde) mallara aittir. Ardından sırayla %17 ile sermaye (yatırım) malları ve %14,7 ile tüketim malları gelmektedir. Ara malları ithalatı bir önceki yılın Aralık ayına göre %19,8 oranında azalmıştır. Ocak-Aralık 2023 döneminde bir önceki yılın aynı dönemine göre ara (hammadde) mal ithalatı %10,7 oranında düşmüştür. Sermaye (yatırım) malları ise 2022'nin ilk 11 ayına göre %29,9 oranında artarken, tüketim malları ithalatı ise %56,3 oranında artış kaydetmiştir.

BAŞLICA MAKRO EKONOMİK GÖSTERGELER

➤ **GSYH:**

GSYH 2023 yılının III. çeyreğinde %5,9 arttı. 2023 yılı üçüncü çeyreğinde bir önceki yıla göre zincirlenmiş hacim endeksi olarak GSYH'nin alt kollarından inşaat %8,1, sanayi %5,7, finans ve sigorta faaliyetleri %5,1, hizmetler %4,3, kamu yönetimi, eğitim, insan sağlığı ve sosyal hizmet faaliyetleri %3,6, gayrimenkul faaliyetleri %2,7, diğer hizmet faaliyetleri %2,2, bilgi ve iletişim faaliyetleri %1,7 ve tarım sektörü %0,3 artarken mesleki, idari ve destek hizmet faaliyetleri %2,5 azaldı. Ürün üzerindeki vergiler eksi sübvansiyonlar ise %16,5 arttı. Mevsim ve takvim etkilerinden arındırılmış GSYH zincirlenmiş hacim endeksi, bir önceki çeyreğe göre %0,3 arttı. Takvim etkisinden arındırılmış GSYH zincirlenmiş hacim endeksi, 2023 yılı üçüncü çeyreğinde bir önceki yılın aynı çeyreğine göre %5,1 arttı. Üretim yöntemiyle Gayrisafi Yurt İçi Hasıla tahmini, 2023 yılının üçüncü çeyreğinde cari fiyatlarla bir önceki yılın aynı çeyreğine göre %79,8 artarak 7 trilyon 681 milyar 432 milyon TL oldu. GSYH'nin üçüncü çeyrek değeri cari fiyatlarla ABD doları bazında 295 milyar 815 milyon olarak gerçekleşti.

➤ **Fiyat İstikrarı:**

Tüketici Fiyat Endeksi (TÜFE) yıllık bazda Aralık 2021'de %36,08; Aralık 2022'de %64,27; Aralık 2023'de ise %64,77 oranında arttı.

Aralık 2023'te **Yurt İçi Üretici Fiyat Endeksi (Yİ-ÜFE)** yıllık bazda Aralık 2021'de %54,62; Kasım 2022'de %97,72; Aralık 2023'de ise %44,22 oranında arttı. Yİ- ÜFE'de sektörlere göre yıllık bazda Aralık 2023 itibarıyla en yüksek artış; %84,96 ile diğer madencilik ve taş ocaklığı ürünleri sektöründe gerçekleşti. Gıda ürünlerindeki artış %63,75 ile sekizinci sırada yer aldı.

Tarım ürünleri üretici fiyat endeksi (Tarım-ÜFE) yıllık bazda bir önceki yılınaynı ayına göre %98,37 oranında azaldı. Aylık bazda ise bir önceki aya göre %1,52 arttı. **On iki** aylık ortalamalara göre ise artış oranı %72,04 oldu.

Tarımsal Girdi Fiyatları Endeksi (Tarım-GFE) Kasım ayında bir önceki aya göre %1,44, yıllık bazda bir önceki yılın Aralık ayına göre ise %37,83 oranında arttı. On iki aylık ortalamalara göre değişim %46,96 olarak gerçekleşti. Tarımsal GFE'de Kasım ayı itibarıyla yıllık bazda 7 alt gruplarda artış görüldü, 4 alt grupta da düşük görüldü. Kasım 2023 itibarıyla yıllık bazda en yüksek artış %144,54 artışla veteriner harcamaları oldu. En düşük artışların kaydedildiği alt gruplardan gübre ve toprak geliştiricilerde fiyat artışı %8,44; tarımsal ilaç %25,06 hayvan yeminde ise %25,03 oranında arttı.

➤ **İşsizlik:**

15 ve daha yukarı yaştaki kişilerde **işsizlik** 2023 yılı Kasım ayında bir önceki aya göre 115 bin kişi artarak. 34 milyon 726 bin kişi, işgücüne katılma oranı ise 0,2 puan artarak %53,1 olarak gerçekleşti. **İşgücüne katılma oranı** erkeklerde %70,7 iken kadınlarda %35,5 oldu. İşsizlik oranı %8,5; **gençlerde** işsizlik oranı %16,5 oldu. Genç nüfusta kadınlarda %20,7 olan işsizlik, erkeklerde %14,2 olarak kaydedildi. Kasım 2023 itibarıyla 15 ve üstü yaş nüfusu 65 milyon 637 bin kişi olup, bunun %48,2'si **istihdam** edilmektedir.

➤ **Dış Ticaret:**

Aralık 2023'de **ihracat** bir önceki yılın aynı ayına göre bir önceki yılın aynı dönemine göre %0,6 artarak 255 milyar 777 milyon dolar, ithalat %0,5 azalarak 361 milyar 774 milyon dolar olarak gerçekleşti. Aralık 2023'de **dış ticaret açığı** bir önceki yılın aynı ayına göre %37,8 azalarak 9 milyar 713 milyondan, 6 milyar 39 milyona geriledi. **İhracatın ithalatı karşılama oranı** 2022 Aralık ayında %70,2 iken, 2023 Aralık ayında %79,2'ye yükseldi.

İhracat, Ocak-Aralık döneminde bir önceki yılın aynı dönemine %1,2 azalarak 232 milyar 310 milyon dolar, **ithalat %0,9 azalarak 339 milyar 58 milyon dolar olarak gerçekleşti.** Ocak- Aralık döneminde **dış ticaret açığı** %0,2 azalarak, 106 milyar 963 milyondan, 106 milyar 748 milyona geriledi. **İhracatın ithalatı karşılama oranı** 2022 Ocak-Aralık döneminde %69,9 iken, 2023 yılının aynı döneminde %70,7'ye yükseldi.

Hazırlayanlar:

Prof. Dr. Betül GÜR (Merkez Müdürü)
Doğukan Yazkan (Merkez Asistan Öğrenci)
Melike Nur Kalkan (Merkez Asistan Öğrenci)

İletişim:

spkm@ticaret.edu.tr
+90 444 0 413

ÖNEMLİ: Bu yayın sadece bilgilendirme amacıyla hazırlanmıştır. Bülten ulusal ve uluslararası resmi kurumların güncel verileri derlenerek hazırlanmaktadır. İstanbul Ticaret Üniversitesi, bültendeki bilgilerin kullanılmasından kaynaklı olarak doğabilecek ekonomik, finansal, hukuki vb. zararlardan doğrudan ya da dolaylı olarak sorumlu değildir. Bültende yer alan bilgilerden kaynak gösterilmek suretiyle faydalanılabilir.