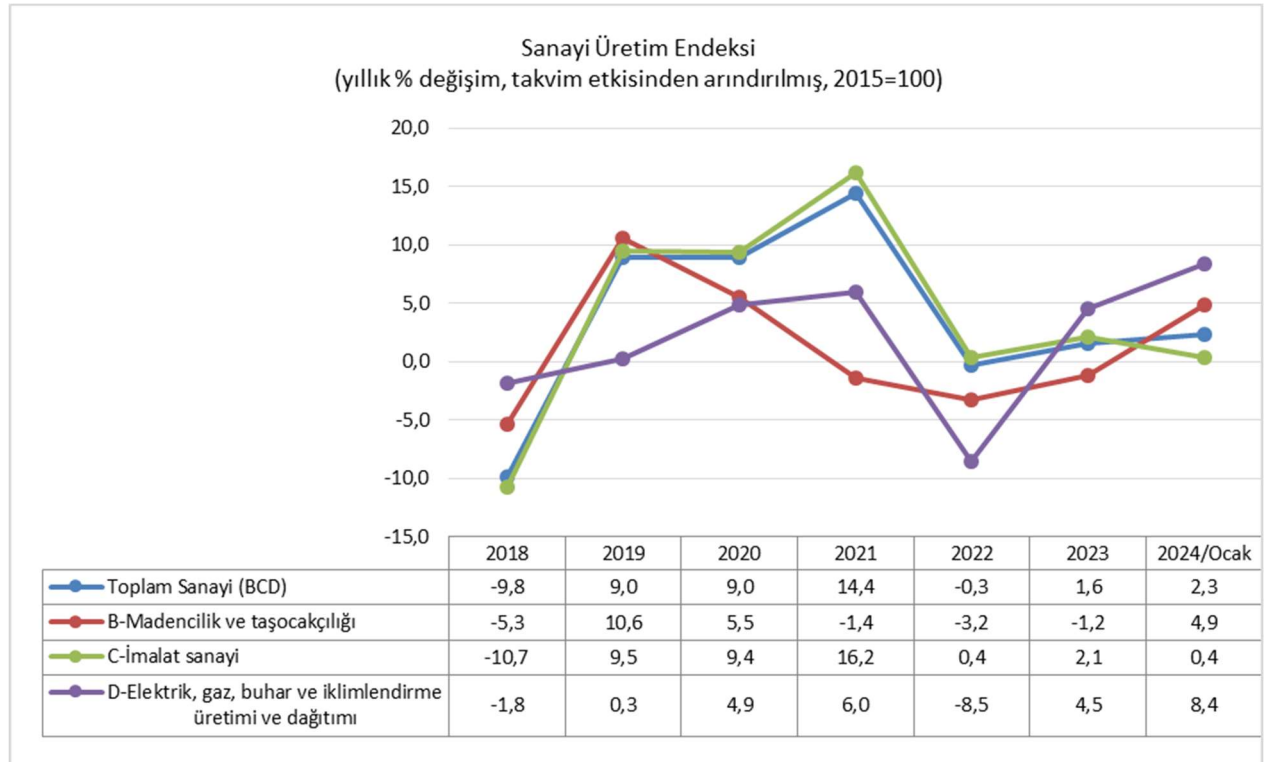


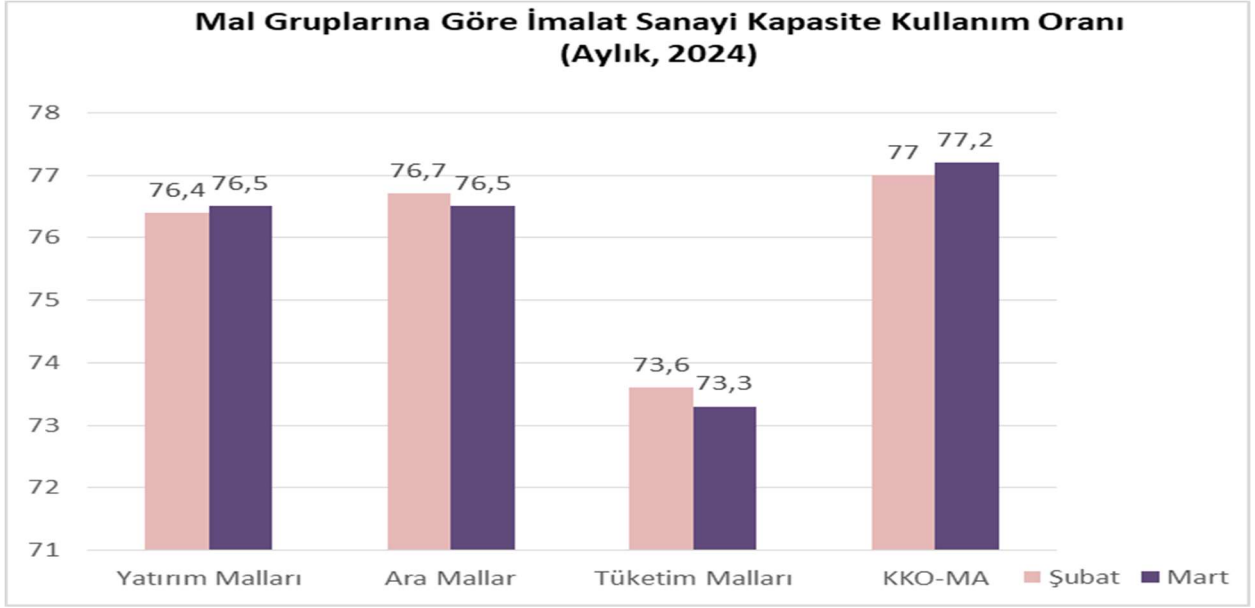
SANAM

EKONOMİ VE SANAYİ BÜLTENİ



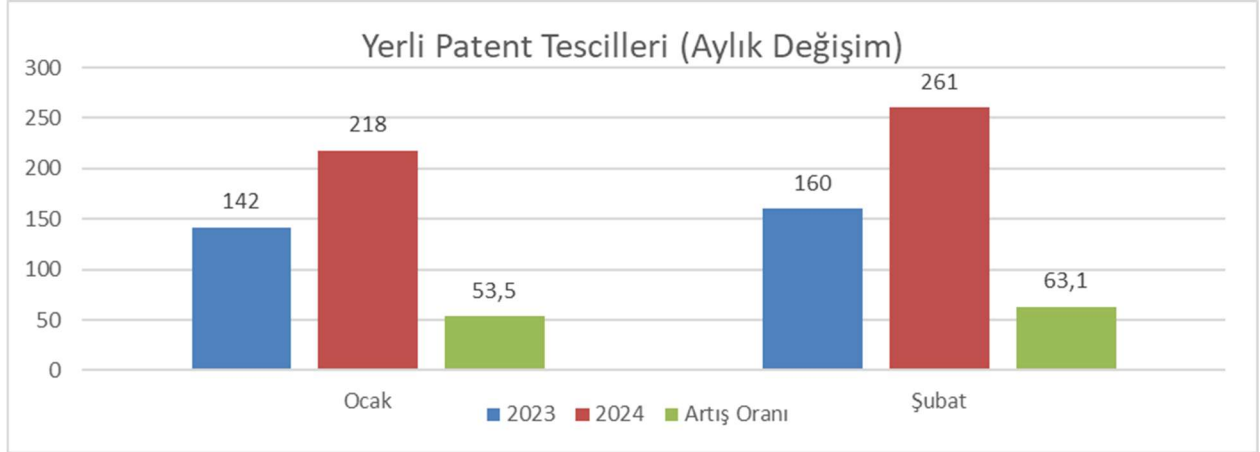
Kaynak: TÜİK

- Sanayi Üretim Endeksi, Ocak 2024 itibarıyla yıllık bazda %1,1 oranında arttı.
- Sanayinin alt sektörleri (2015=100 referans yılı) incelendiğinde, 2023 Ocak ayı itibarıyla yıllık bazda en fazla büyüme kaydeden alt sektör %8,4 büyüme oranı ile Elektrik, gaz, buhar ve iklimlendirme üretimi ve dağıtımında gerçekleşti. En düşük büyüme ise % 0,4 oranında büyüyen Madencilik ve taş ocakçılığı gerçekleştirdi.



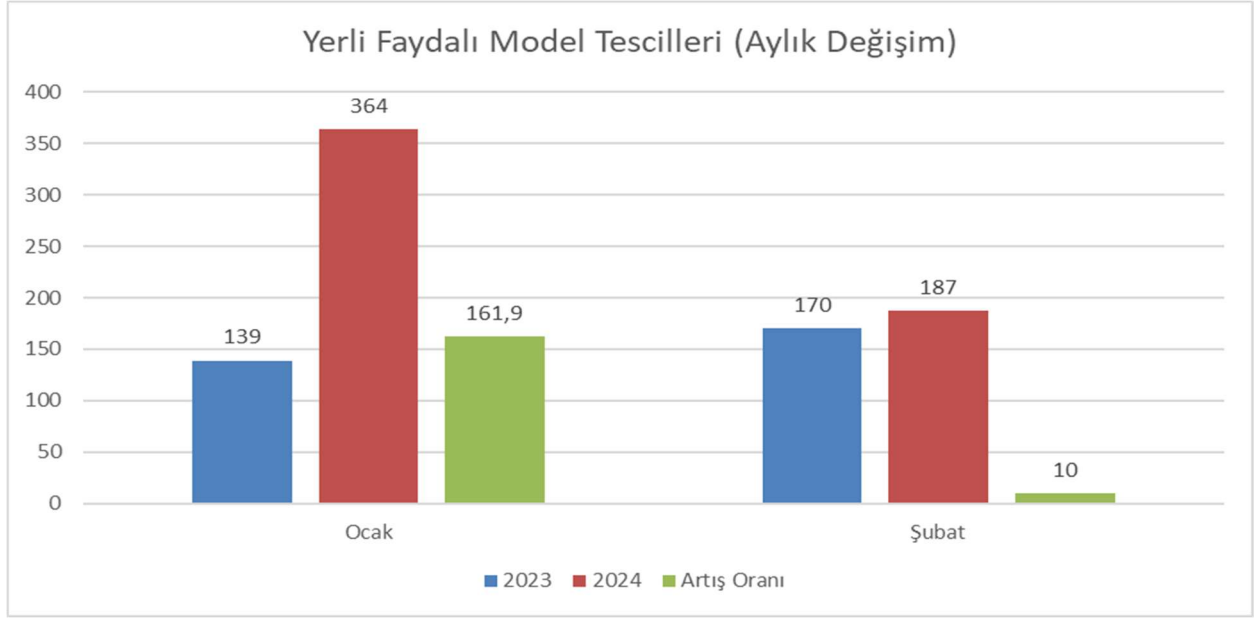
Kaynak: TCMB

- İmalat sanayinde mevsimsellikten arındırılmış imalat sanayi kapasite kullanım oranı Mart ayında bir önceki aya göre 0,2 puan artarak %77,2 olarak gerçekleşti.
- Mal grupları itibarıyla en yüksek kapasite kullanım oranı %77,2 ile KKO-MA mallarıdır. Ardından %76,5 ile yatırım malları ve ara mallar gelmektedir. Son sırada ise %73,3 ile tüketim malları gelmektedir. Tüm mal gruplarında yatırım malları hariç Mart ayına göre kapasite kullanım oranlarında artış görülmektedir.



Kaynak: TURKPATENT

- TÜRKPATENT, PCT (Patent İşbirliği Anlaşması) ve EPC (Avrupa Patent Sözleşmesi) çerçevesinde toplam yerli patent tescil sayısı Şubat 2023'de 160 adet iken, 63.1% oranında yükselişle Şubat 2024'de 261 adet olarak gerçekleşti.



Kaynak: TURKPATENT

- TÜRKPATENT ve PCT (Patent İşbirliği Anlaşması) çerçevesinde toplam yerli faydalı model tescil sayısı Şubat 2023’de 170 adet iken 10.0% oranında yükselişle Şubat 2024’de 187 adet olarak kaydedildi.

| Teknoloji Yoğunluğuna göre İmalat Sanayi Dış Ticaret Payı (Şubat 2024) | | | | |
|---|------------------|--------------------------------|---|---|
| İhracatta (FOB) Teknoloji Yoğunluğu | | | | |
| | İhracat Payı (%) | Şubat 2023'ye Göre Değişim (%) | Ocak-Şubat 2024 Dönemi İhracat Payı (%) | Ocak-Şubat 2024 Dönemine Göre Değişim (%) |
| Yüksek Teknolojili Ürünler | 2,7 | -15,7 | 3,1 | -9,0 |
| Orta Yüksek Teknolojili Ürünler | 37,2 | 10,3 | 36,8 | 5,9 |
| Orta Düşük Teknolojili Ürünler | 27,9 | 17,1 | 27,6 | 10,0 |
| Düşük Teknolojili Ürünler | 32,2 | 16,2 | 32,5 | 9,4 |
| Toplam İmalat Sanayi | 100 | 13 | 100 | 7,9 |
| İthalatta (CIF) Teknoloji Yoğunluğu | | | | |
| | İthalat Payı (%) | Şubat 2023'e Göre Değişim (%) | Ocak-Şubat 2024 Dönemi İhracat Payı (%) | Ocak-Şubat 2024 Dönemine Göre Değişim (%) |
| Yüksek Teknolojili Ürünler | 12,5 | 18,6 | 12,1 | 5,7 |
| Orta Yüksek Teknolojili Ürünler | 45,1 | 9,1 | 44,4 | 3,2 |
| Orta Düşük Teknolojili Ürünler | 29,5 | -32,2 | 30,9 | -36,5 |
| Düşük Teknolojili Ürünler | 12,9 | 13,9 | 12,6 | 2,7 |
| Toplam İmalat Sanayi | 100 | -6,3 | 100 | -13,4 |

Kaynak: TÜİK

- 2024 Şubat ayında toplam imalat sanayi ihracatı içinde yüksek teknoloji ürün ihracatı %2,7 olup, 2023 Şubat ayına göre %15,7 oranında düştü. Toplam imalat sanayi ihracatından en büyük payı %37,2 ile Orta yüksek teknoloji ürün ihracatı oldu. Orta düşük ve düşük teknoloji ürün ihracatı toplam imalat sanayi ihracatının % 60,1’ni oluşturdu.

- İthalatta ise 2024 Şubat ayında yüksek teknoloji ürün ithalatı %12,5 düzeyinde gerçekleşti. Yüksek ve orta yüksek teknoloji ürün ithalatı %57,6 ile toplam ithalatın yarısından fazlasını oluşturuyor.

| Sektörlere Göre Dış Ticaret (Şubat 2024) | | | | |
|--|------------------|--------------------------------|---|---|
| İhracat (FOB) | | | | |
| Sektörler (ISIC Rev.4) | İhracat Payı (%) | Şubat 2023'ye Göre Değişim (%) | Ocak-Şubat 2024 Dönemi İhracat Payı (%) | Ocak-Şubat 2024 Dönemi Göre İhracat Değişim (%) |
| Toplam | 100 | 13,6 | 100 | 8,5 |
| Tarım, Ormancılık ve Balıkçılık | 4,2 | 30,4 | 4,5 | 25,7 |
| Madencilik ve Taşocakçılığı | 1,4 | 8,7 | 1,5 | 3,1 |
| İmalat Sanayi | 94 | 13 | 93,5 | 7,9 |
| İthalat (CIF) | | | | |
| Sektörler (BEC) | İthalat Payı (%) | Şubat 2023'ye Göre Değişim (%) | Ocak-Şubat 2024 Dönemi İthalat Payı (%) | Ocak-Şubat 2024 Dönemi Göre İthalat Değişim (%) |
| Toplam | 100 | -9,2 | 100 | -16 |
| Sermaye (yatırım) Malları | 15,8 | 23,9 | 14,9 | 11,6 |
| Ara (hammadde) Malları | 68,8 | -19,1 | 70,9 | -24,4 |
| Tüketim Malları | 15,3 | 25,9 | 14 | 20,2 |

Kaynak: TÜİK

- 2024 Şubat ayında toplam ihracatın %94'ünü oluşturmaktadır. Şubat 2024'de ithalatta en yüksek pay %68,8 ile ara (hammadde) mallara aittir. Ardından sırayla %15,8 ile sermaye (yatırım) malları ve %15,3 ile tüketim malları gelmektedir. Ara malları ithalatı bir önceki yılın Şubat ayına göre %19,1 oranında azalmıştır. Tüketim malları ithalatı bir önceki yılın Şubat ayına göre %25,9 oranında artmıştır. Sermaye malları ithalatı bir önceki yılın Şubat ayına göre % 23,9 oranında artmıştır.

BAŞLICA MAKRO EKONOMİK GÖSTERGELER

➤ GSYH:

GSYH 2023 yılının IV. çeyreğinde %4,0 arttı. 2023 yılı dördüncü çeyreğinde bir önceki yıla göre zincirlenmiş hacim endeksi olarak GSYH'yi oluşturan faaliyetler incelendiğinde; 2023 yılında bir önceki yıla göre zincirlenmiş hacim endeksi olarak; finans ve sigorta faaliyetleri toplam katma değeri %9,0, inşaat %7,8, hizmetler %6,4, diğer hizmet faaliyetleri %4,6, kamu yönetimi, eğitim, insan sağlığı ve sosyal hizmet faaliyetleri %3,8, gayrimenkul faaliyetleri %2,7, bilgi ve iletişim faaliyetleri %1,3, mesleki, idari ve destek hizmet faaliyetleri %1,2 ve sanayi %0,8 arttı. Tarım sektörü ise %0,2 azaldı. Mevsim ve takvim etkilerinden arındırılmış GSYH zincirlenmiş hacim endeksi, bir önceki çeyreğe göre %1,0 arttı. Takvim etkisinden arındırılmış GSYH zincirlenmiş hacim endeksi, 2023 yılı dördüncü çeyreğinde bir önceki yılın aynı çeyreğine göre %4,0 arttı. Üretim yöntemiyle Gayrisafi Yurt İçi Hasıla tahmini, 2023 yılının dördüncü çeyreğinde cari fiyatlarla bir önceki yılın aynı çeyreğine göre %75,9 artarak 8 trilyon 431 milyar 375 milyon TL oldu. GSYH'nin dördüncü çeyrek değeri cari fiyatlarla ABD doları bazında 304 milyar 402 milyon olarak gerçekleşti.

➤ Fiyat İstikrarı:

Tüketici Fiyat Endeksi (TÜFE) yıllık bazda Şubat 2022'de %54,44; Şubat 2023'de %55,18; Şubat 2024'de ise %67,07 oranında arttı. Yurt İçi Üretici Fiyat Endeksi (Yİ-ÜFE) yıllık bazda 2022'de %105,01; Şubat 2023'de %76,61; Şubat 2024'de ise %47,29 oranında arttı. Yİ-ÜFE'de sektörler göre yıllık bazda Şubat 2024 itibarıyla en yüksek artış; %68,10 ile madencilik ve taş ocaklığı ürünleri sektöründe gerçekleşti. Gıda ürünlerindeki artış %62,79 ile on birinci sırada yer aldı. **Tarım ürünleri üretici fiyat endeksi (Tarım-ÜFE)** yıllık bazda bir önceki yılın aynı ayına göre %58,29 oranında arttı. Aylık bazda ise bir önceki aya göre %7,18 arttı. Oniki aylık ortalamalara göre ise artış oranı %60,28 oldu. **Tarımsal Girdi Fiyatları Endeksi (Tarım-GFE)** Ocak ayında bir önceki aya göre %7,51, yıllık bazda bir önceki yılın Aralık ayına göre ise %7,51 oranında arttı. On iki aylık ortalamalara göre değişim %36,81 olarak gerçekleşti. Tarımsal GFE'de Ocak ayı itibarıyla yıllık bazda **4 alt grup daha düşük, 7 alt grup daha yüksek değişim gösterdi.** Ocak 2024 itibarıyla yıllık bazda en yüksek artış %167,95 artışla veteriner harcamaları oldu. En düşük artışların kaydedildiği alt gruplardan gübre ve toprak geliştiricilerde fiyat artışı %15,29; tarımsal ilaç %20,76 hayvan yeminde ise %35,72 oranında arttı. **Hizmet Üretici Fiyat Endeksi (H-ÜFE)** Şubat ayında bir önceki aya göre %2,94 artış, bir önceki yılın Aralık ayına göre %18,64 artış, bir önceki yılın aynı ayına göre %83,02 artış ve on iki aylık ortalamalara göre %77,02 artış gösterdi.

➤ **İşsizlik:**

15 ve daha yukarı yaştaki kişilerde işsiz sayısı 2024 yılı Ocak ayında bir önceki aya göre 85 bin kişi artarak 3 milyon 214 bin kişi oldu. **İşsizlik oranı** ise 0,2 puan artarak %9,1 seviyesinde gerçekleşti. İşgücüne katılma oranı erkeklerde %71,5 iken kadınlarda %36,6 oldu. İşsizlik oranı %8,8; **gençlerde işsizlik oranı %16,6** oldu. Genç nüfusta kadınlarda %21,1 olan işsizlik, erkeklerde %14,1 olarak kaydedildi. Ocak 2024 itibarıyla 15 ve üstü yaş nüfusu 65 milyon 726 bin kişi olup, bunun %49,0'ını **istihdam** edilmektedir.

➤ **Dış Ticaret:**

İhracat 2024 yılı Şubat ayında, bir önceki yılın aynı ayına göre %13,6 artarak 21 milyar 82 milyon dolar, ithalat %9,2 azalarak 27 milyar 853 milyon dolar olarak gerçekleşti. Şubat 2024'de **dış ticaret açığı** bir önceki yılın aynı ayına göre %44,2 azalarak 12 milyar 130 milyon dolardan, 6 milyar 771 milyon dolara geriledi. İhracatın ithalatı karşılama oranı 2023 Şubat ayında %60,5 iken, 2024 Şubat ayında %75,7'ye yükseldi. 2024 yılı Şubat ayında bir önceki yılın aynı ayına göre ihracat %10,2 artarken, ithalat %12,7 azaldı. ihracat 2024 yılı Şubat ayında, bir önceki yılın aynı ayına göre %13,6 artarak 21 milyar 82 milyon dolar, ithalat %9,2 azalarak 27 milyar 853 milyon dolar olarak gerçekleşti. Şubat ayında **dış ticaret açığı** %40,7 azalarak 11 milyar 895 milyon dolardan, 7 milyar 57 milyon dolara geriledi. İhracatın ithalatı karşılama oranı 2023 Şubat ayında %58,8 iken, 2024 Şubat ayında %73,2'e yükseldi.

Hazırlayanlar:

Prof. Dr. Betül GÜR (Merkez Müdürü)
Doğukan Yazkan (Merkez Asistan Öğrenci)

İletişim:

spkm@ticaret.edu.tr
+90 444 0 413

ÖNEMLİ: Bu yayın sadece bilgilendirme amacıyla hazırlanmıştır. Bülten ulusal ve uluslararası resmi kurumların güncel verileri derlenerek hazırlanmaktadır. İstanbul Ticaret Üniversitesi, bültendeki bilgilerin kullanılmasından kaynaklı olarak doğabilecek ekonomik, finansal, hukuki vb. zararlardan doğrudan ya da dolaylı olarak sorumlu değildir. Bültende yer alan bilgilerden kaynak gösterilmek suretiyle faydalanılabilir.