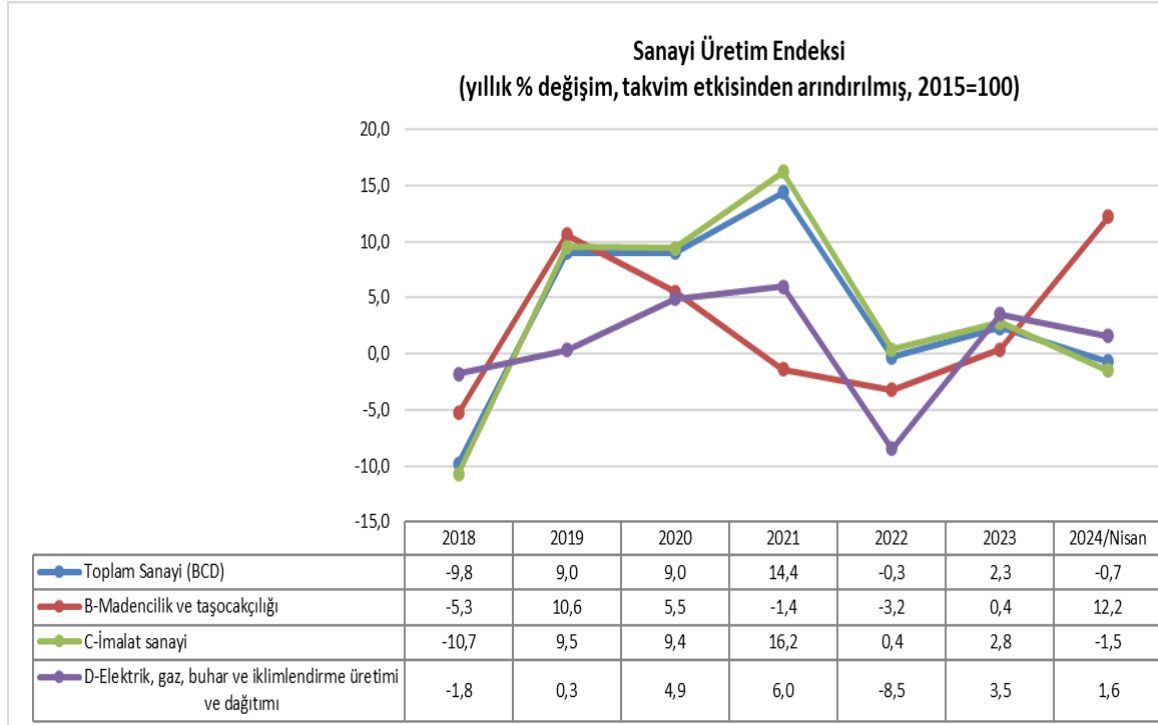


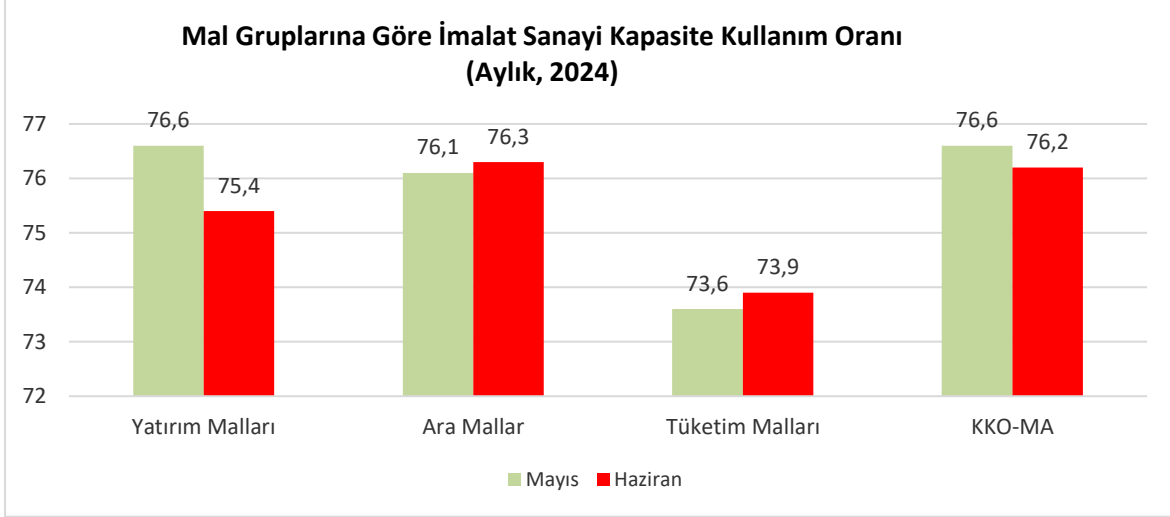
# SANAM

## EKONOMİ VE SANAYİ BÜLTENİ



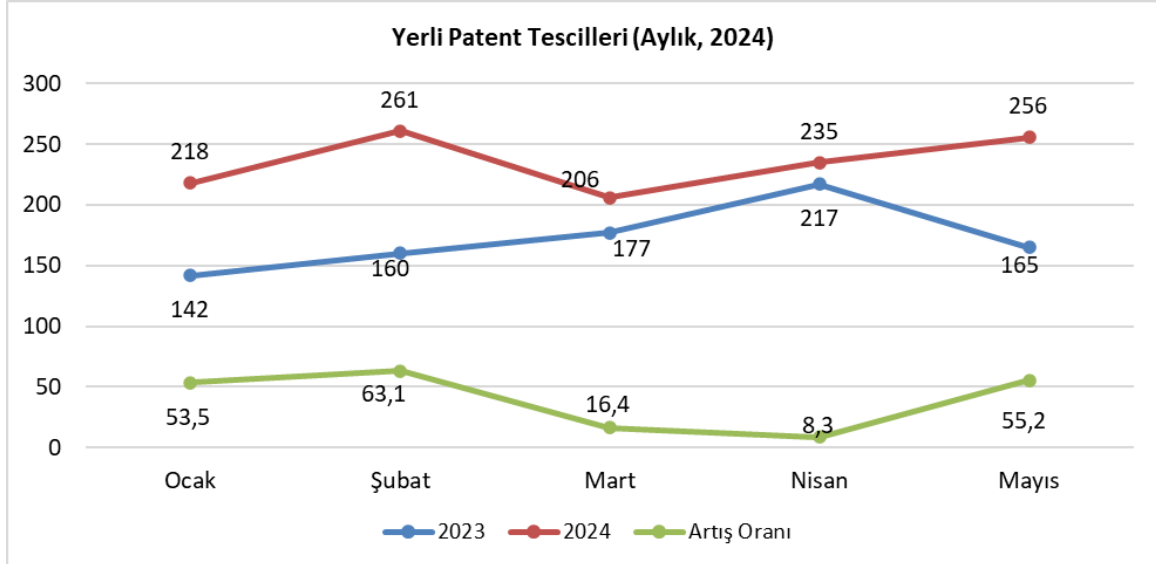
Kaynak: TÜİK

- Sanayi Üretimi 2024 yılı Nisan ayında yıllık bazda %0,7 oranında, aylık bazda ise %4,9 azalmıştır.
- Sanayinin alt sektörleri (2015=100 referans yılı) yıllık bazda incelendiğinde 2024 yılı Nisan ayında madencilik ve taş ocaklığı sektörü endeksi bir önceki yılın aynı ayına göre %12,2 arttı, imalat sanayi sektörü endeksi %1,5 azaldı ve elektrik, gaz, buhar ve iklimlendirme üretimi ve dağıtımı sektörü endeksi %1,6 arttığı görülmektedir.
- Sanayinin alt sektörleri aylık bazda incelendiğinde, 2024 yılı Nisan ayında madencilik ve taş ocaklığı sektörü endeksi bir önceki aya göre %1,3 azaldı, imalat sanayi sektörü endeksi %5,3 azaldı ve elektrik, gaz, buhar ve iklimlendirme üretimi ve dağıtımı sektörü endeksi %2,7 azaldı.



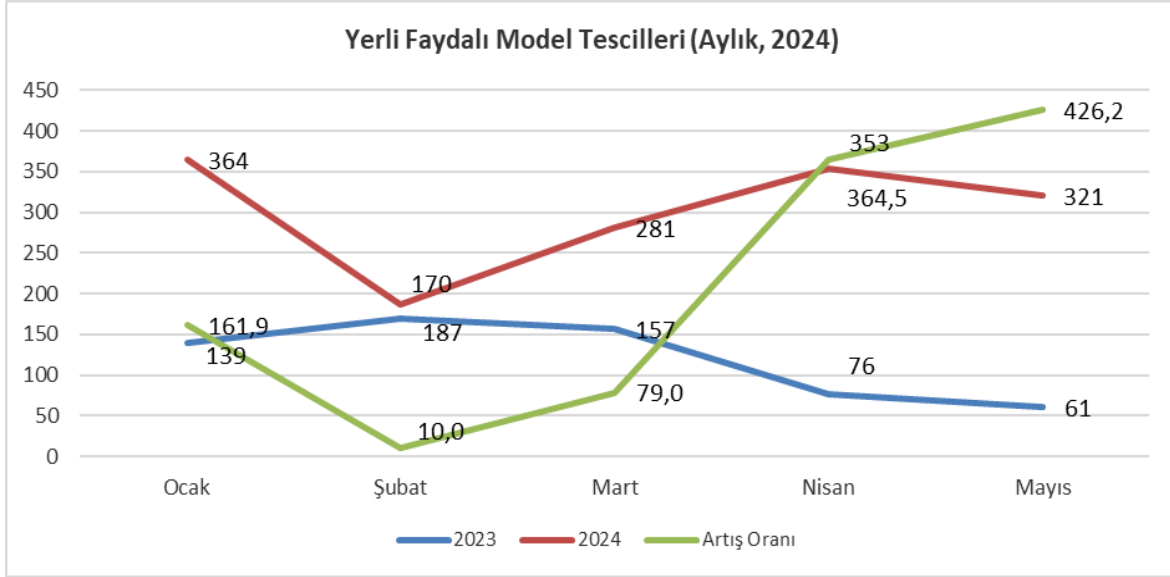
Kaynak: TCMB

- Mevsimsel etkilerden arındırılmış Kapasite Kullanım Oranı (KKO), İmalat sanayinde mevsimsellikten arındırılmış imalat sanayi kapasite kullanım oranı Haziran ayında bir önceki aya göre 0,4 puan azalarak %76,2 olarak gerçekleşmiştir.
- Mal grupları itibarıyla en yüksek kapasite kullanım oranları %76,3 ile ara mallardır. Ardından %75,4 ile yatırım malları gelmektedir. Son sırada ise %73,9 ile tüketim malları gelmektedir.
- Haziran ayında bir önceki aya göre yatırım malları hariç diğer mal gruplarında kapasite kullanım oranlarında düşüş görülmektedir.



Kaynak: TURKPATENT

- TÜRKPATENT, PCT (Patent İşbirliği Anlaşması) ve EPC (Avrupa Patent Sözleşmesi) çerçevesinde toplam yerli patent tescil sayısı Mayıs 2023'de 165 adet iken, %55,2 oranında artışla Mayıs 2024'de 256 adet olarak gerçekleşmiştir.
- Yılın ilk beş ayında 2023 yılında 861 adet olan yerli patent tescil sayısı 2024 yılının ilk beş ayında %36,6 artışla 1176 olarak gerçekleşmiştir.



Kaynak: TURKPATENT

- TÜRKPATENT ve PCT (Patent İşbirliği Anlaşması) çerçevesinde toplam yerli faydalı model tescil sayısı Mayıs 2023'te 61 iken %426 artışla Mayıs 2024 321 adet olarak kaydedilmiştir.
- Yılın ilk beş ayında 2023 yılında 603 adet olan yerli faydalı model tescil sayısı 2024 yılının ilk beş ayında %149,8 artışla 1506 olarak gerçekleşmiştir.

<b>Teknoloji Yoğunluğuna göre İmalat Sanayi Dış Ticaret Payı (Mayıs 2024)</b>				
<b>İhracatta (FOB) Teknoloji Yoğunluğu</b>				
	İhracat Mayıs 2024 Payı (%)	Mayıs 2023'e Göre Değişim (%)	Ocak-Mayıs 2024 Dönemi İhracat Payı (%)	Ocak-Mayıs 2023 Dönemine Göre Değişim (%)
Yüksek Teknolojili Ürünler	3,8	14,1	3,4	-4,4
Orta Yüksek Teknolojili Ürünler	36,0	7,9	36,6	2,4
Orta Düşük Teknolojili Ürünler	30,2	17,8	28,9	9,6
Düşük Teknolojili Ürünler	30	7,8	31,2	2,3
<b>Toplam İmalat Sanayi</b>	<b>100</b>	<b>10,9</b>	<b>100</b>	<b>4,1</b>
<b>İthalatta (CIF) Teknoloji Yoğunluğu</b>				
	İthalat Mayıs 2024 Payı (%)	Mayıs 2023'e Göre Değişim (%)	Ocak-Mayıs 2024 Dönemi İthalat Payı (%)	Ocak-Mayıs 2023 Dönemine Göre Değişim (%)
Yüksek Teknolojili Ürünler	10,3	-3,9	11	0,2
Orta Yüksek Teknolojili Ürünler	44,0	-5,9	43,9	-0,8
Orta Düşük Teknolojili Ürünler	31,4	-23,2	31,5	-22
Düşük Teknolojili Ürünler	14,2	14,4	13,7	15,0
<b>Toplam İmalat Sanayi</b>	<b>100</b>	<b>-9,8</b>	<b>100</b>	<b>-6,9</b>

Kaynak: TÜİK

- 2024 Mayıs ayında toplam imalat sanayi ihracatı içinde yüksek teknolojlili ürün ihracatı %3,8 olup, 2023 Mayıs ayına göre %14,1 oranında atmıştır. Toplam imalat sanayi

ihracatından en büyük payı %36,0 ile orta yüksek teknoloji ürün ihracatı almıştır. Orta düşük ve düşük teknoloji ürün ihracatı toplam imalat sanayi ihracatının % 60,2'sini oluşturmuştur.

- İthalatta ise 2024 Mayıs ayında yüksek teknoloji ürün ithalatı %10,3 düzeyinde gerçekleşti. Yüksek ve orta yüksek teknoloji ürün ithalatı %54,3 ile toplam ithalatın yarısını oluşturmuştur.

Sektörlere Göre Dış Ticaret (Mayıs 2024)				
İhracat (FOB)				
Sektörler (ISIC Rev.4)	İhracat Mayıs 2024 Payı (%)	Mayıs 2023'e Göre Değişim (%)	Ocak-Mayıs 2024 Dönemi İhracat Payı (%)	Ocak-Mayıs 2023 Dönemine Göre Değişim (%)
Tarım, Ormancılık ve Balıkçılık	3,1	23,7	3,7	15,0
Madencilik ve Taşocakçılığı	1,7	15,0	1,6	9,4
İmalat Sanayi	94,8	10,9	94,2	4,1
İthalat (CIF)				
Sektörler (BEC)	İthalat Mayıs 2024 Payı (%)	Mayıs 2023'e Göre Değişim (%)	Ocak-Mayıs 2024 Dönemi İthalat Payı (%)	Ocak-Mayıs 2023 Dönemine Göre Değişim (%)
Sermaye (yatırım) Malları	14,7	-5,5	14,6	1,3
Ara (hammadde) Malları	68,9	-16,5	70,0	-15,9
Tüketim Malları	16,1	19,6	15,3	22,6

Kaynak: TÜİK

- 2024 Mayıs ayında imalat sanayi toplam ihracatın %94,8'ini oluşturmaktadır. Yılın ilk beş ayında ise toplam ihracatın %94,2'si imalat sanayinden kaynaklanmıştır. Gerek aylık bazda, gerekse ilk beş ay itibarıyla en düşük ihracat payı madencilik ve taş ocakçılığı sektörüne aittir.
- Mayıs 2024'de ithalatta en yüksek pay %68,9 ile ara (hammadde) mallara aittir. Ardından sırayla %16,1 ile tüketim malları ve %14,7 ile sermaye (yatırım) malları gelmektedir. Tüketim malı ithalatı 2023 Mayıs ayına göre %19,6 oranında artarken, diğer iki kalemden gerileme yaşanmıştır. Yılın ilk beş ayında ithalatta gerileme kaydeden tek sektör %15,9 ile ara mallar olmuştur.

## BAŞLICA MAKRO EKONOMİK GÖSTERGELER

### Gayrisafi Yurtiçi Hasıla (GSYH):

- **GSYH** 2024 yılı birinci çeyrek ilk tahmini; zincirlenmiş hacim endeksi olarak, bir önceki yılın aynı çeyreğine göre %5,7 arttı.
- **Sektörel** bazda en yüksek büyüme inşaat sektöründe gerçekleşmiştir. Sektör 2024 yılının birinci çeyreğinde %11,1 oranında büyümüştür.

- GSYH'yi oluşturan faaliyetler incelendiğinde; 2024 yılı birinci çeyreğinde bir önceki yıla göre zincirlenmiş hacim endeksi olarak; inşaat sektörü toplam katma değeri %11,1, bilgi ve iletişim faaliyetleri %5,5, mesleki, idari ve destek hizmet faaliyetleri %5,0, sanayi %4,9, tarım %4,6, hizmetler %4,3, kamu yönetimi, eğitim, insan sağlığı ve sosyal hizmet faaliyetleri %3,3, diğer hizmet faaliyetleri %2,8, gayrimenkul faaliyetleri %2,5 ve finans ve sigorta faaliyetleri %2,0 artmıştır.

### Fiyat İstikrarı:

- **Tüketici Fiyat Endeksi (TÜFE)** yıllık bazda Haziran 2022'de %78,62; Haziran 2023'de %38,21; Haziran 2024'de ise %71,60 oranında artmıştır. Aylık bazda ise Haziran 2022'de %4,95; Haziran 2023'de %3,92; Haziran 2024'de ise %1,64 oranında artmıştır. Bir önceki yılın aynı ayına göre en az artış gösteren ana grup %47,84 ile giyim ve ayakkabı olmuştur. Buna karşılık, bir önceki yılın aynı ayına göre artışın en yüksek olduğu ana grup ise %107,11 ile eğitimidir. Ardından %94,72 artış oranıyla konut, %90,67 ile lokanta ve oteller ve %78,51 ile sağlık gelmekte olup, bu dört sektördeki fiyat artışları yıllık TÜFE oranının üzerinde gerçekleşmiştir. Aylık bazda bakıldığında Haziran 2024'de en yüksek fiyat artışları yıllık bazda olduğu gibi sırasıyla konut, eğitim ve lokanta ve oteller sektörlerinde görülmüştür.
- **Yurt İçi Üretici Fiyat Endeksi (Yİ-ÜFE)** Haziran ayı itibarıyla yıllık bazda 2022'de %138,31; Haziran 2023'de %40,42; Haziran 2024'de ise %50,09 oranında artmıştır. Yıllık bazda %50,09 artan Yİ-ÜFE, aylık bazda %1,38 oranında artmıştır. Sanayinin alt sektörleri itibarıyla yıllık bazda ara mallarında %46,89 artış, dayanıklı tüketim mallarında %63,36 artış, dayanıksız tüketim mallarında %64,13 artış, enerjide %30,41 artış ve sermaye mallarında %53,68 artış olarak gerçekleşmiştir. Sanayinin alt sektörlerinde aylık bazdaki büyüme ise oranları ise; ara mallarında %0,71 artış, dayanıklı tüketim mallarında %1,57 artış, dayanıksız tüketim mallarında %1,95 artış, enerjide %2,22 artış ve sermaye mallarında %1,53 artış olarak gerçekleşmiştir.
- **Tarım ürünleri üretici fiyat endeksi (Tarım-ÜFE)** Mayıs ayında bir önceki aya göre %0,91 oranında gerileme kaydedilmiştir. Bir önceki yılın Aralık ayına göre %19,58, bir önceki yılın aynı ayına göre %61,24 ve on iki aylık ortalamalara göre %61,72 oranında artış gerçekleşmiştir.
- **Tarımsal Girdi Fiyatları Endeksi (Tarım-GFE)** Nisan ayında bir önceki aya göre %1,72 artış, bir önceki yılın Aralık ayına göre %14,61 artış, bir önceki yılın aynı ayına göre %52,20 artış ve on iki aylık ortalamalara göre %39,08 oranında artmıştır. Tarımsal GFE'de Nisan ayı itibarıyla yıllık bazda en yüksek artış %143,26 oranında artışla veteriner harcamalarında olmuştur. Tarımsal ilaçlar %23,76, gübre ve toprak geliştiriciler %26,92, hayvan yemi ise %36,20 oranında artmıştır.
- **Hizmet Üretici Fiyat Endeksi (H-ÜFE)** Mayıs ayında bir önceki aya göre %6,94 artış, bir önceki yılın Aralık ayına göre %38,88 artış, bir önceki yılın aynı ayına göre %89,96 artış ve on iki aylık ortalamalara göre %56,86 oranında artmıştır.

## İşsizlik:

- Mevsim etkisinden arındırılmış **işsizlik oranı** %8,5 seviyesinde gerçekleşmiştir. Hanehalkı İşgücü Araştırması sonuçlarına göre; 15 ve daha yukarı yaştaki kişilerde işsiz sayısı 2024 yılı Nisan ayında bir önceki aya göre 18 bin kişi azalarak 3 milyon 42 bin kişi olmuştur.
- İşsizlik oranı erkeklerde %7,2 iken kadınlarda %11,1 olarak tahmin edilmiştir.
- **İşgücü** 2024 yılı Nisan ayında bir önceki aya göre 18 bin kişi azalarak 35 milyon 661 bin kişi, işgücüne katılma oranı ise aynı seviyede kalarak %54,2 olarak gerçekleşmiştir. İşgücüne katılma oranı erkeklerde %72,1 iken kadınlarda %36,6 olmuştur.
- 15-24 yaş grubunu kapsayan **genç nüfusta** işsizlik oranı bir önceki aya göre 0,1 puan azalarak %14,5 oldu. Bu yaş grubunda işsizlik oranı; erkeklerde %12,2, kadınlarda ise %19,1 olarak tahmin edilmiştir.
- mevsim ve takvim etkilerinden arındırılmış **haftalık ortalama fiili çalışma süresi** 2024 yılı Nisan ayında bir önceki aya göre 0,6 saat artarak 44,3 saat olarak gerçekleşmiştir.

## Dış Ticaret:

- **İhracat** 2024 yılı Mayıs ayında, bir önceki yılın aynı ayına göre %11,3 artarak 24 milyar 66 milyon dolar, **ithalat** %10,4 azalarak 30 milyar 568 milyon dolar olarak gerçekleşmiştir. 2024 Mayıs ayında imalat sanayinin payı %94,8, tarım, ormancılık ve balıkçılık sektörünün payı %3,1, madencilik ve taş ocakçılığı sektörünün payı %1,7 olmuştur. Mayıs ayında **dış ticaret açığı** %43,1 azalarak 12 milyar 150 milyon dolardan, 6 milyar 914 milyon dolara geriledi. **İhracatın ithalatı karşılama oranı** 2023 Mayıs ayında %61,7 iken, 2024 Mayıs ayında %76,1'e yükselmiştir.
- Yılın ilk beş ayında ise; **İhracat** 2024 yılı Ocak-Mayıs döneminde bir önceki yılın aynı dönemine göre %4,5 artarak 106 milyar 877 milyon dolar, **ithalat** %9,2 azalarak 143 milyar 682 milyon dolar olarak gerçekleşti. Ocak-Mayıs döneminde ekonomik faaliyetlere göre ihracatta imalat sanayinin payı %94,2, tarım, ormancılık ve balıkçılık sektörünün payı %3,7, madencilik ve taş ocakçılığı sektörünün payı %1,6 olmuştur. Ocak-Mayıs döneminde **dış ticaret açığı** %32,1 azalarak 55 milyar 321 milyon dolardan, 37 milyar 559 milyon dolara geriledi. **İhracatın ithalatı karşılama oranı** 2023 Ocak-Mayıs döneminde %62,8 iken, 2024 yılının aynı döneminde %72,1'e yükselmiştir.

<b>Hazırlayan:</b> Prof. Dr. Betül GÜR (Merkez Müdürü)	<b>İletişim:</b> <a href="mailto:sanam@ticaret.edu.tr">sanam@ticaret.edu.tr</a> +90 444 0 413
<b>ÖNEMLİ:</b> Bu yayın sadece bilgilendirme amacıyla hazırlanmıştır. Bülten ulusal ve uluslararası resmi kurumların güncel verileri derlenerek hazırlanmaktadır. İstanbul Ticaret Üniversitesi, bültendeki bilgilerin kullanılmasından kaynaklı olarak doğabilecek ekonomik, finansal, hukuki vb. zararlardan doğrudan ya da dolaylı olarak sorumlu değildir. Bültende yer alan bilgilerden kaynak gösterilmek suretiyle faydalanılabilir.	