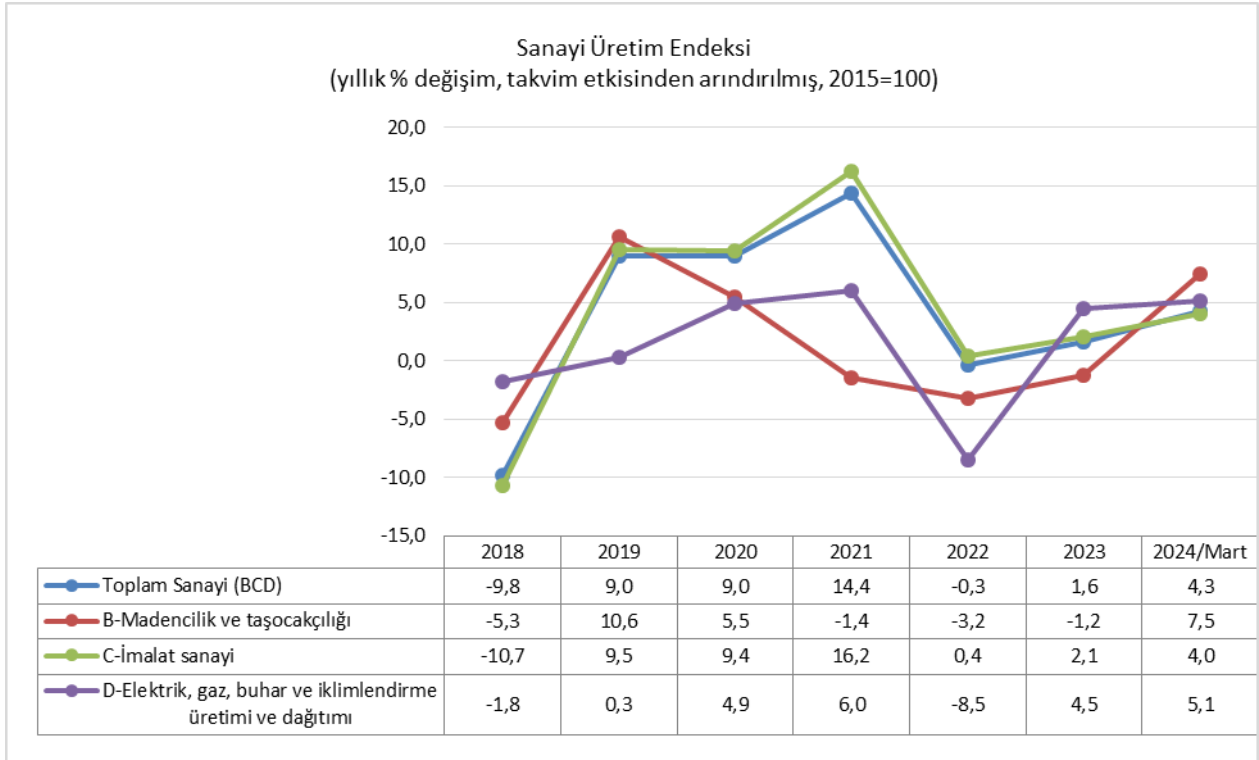


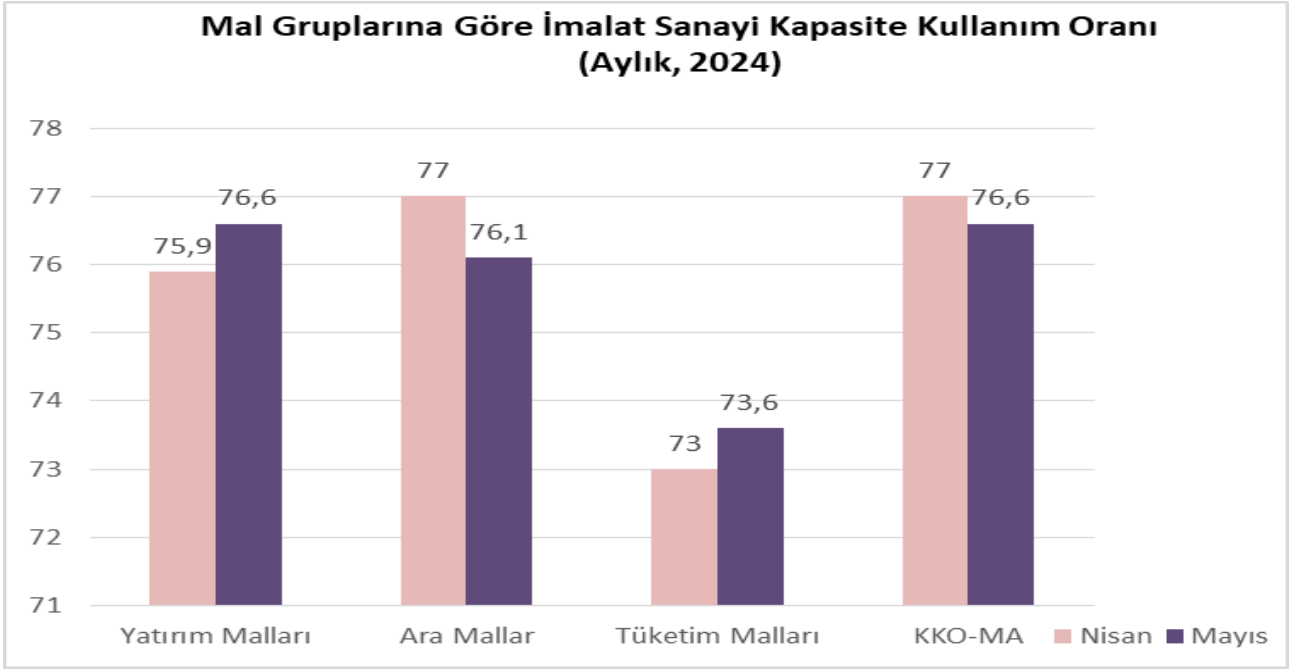
SANAM

EKONOMİ VE SANAYİ BÜLTENİ



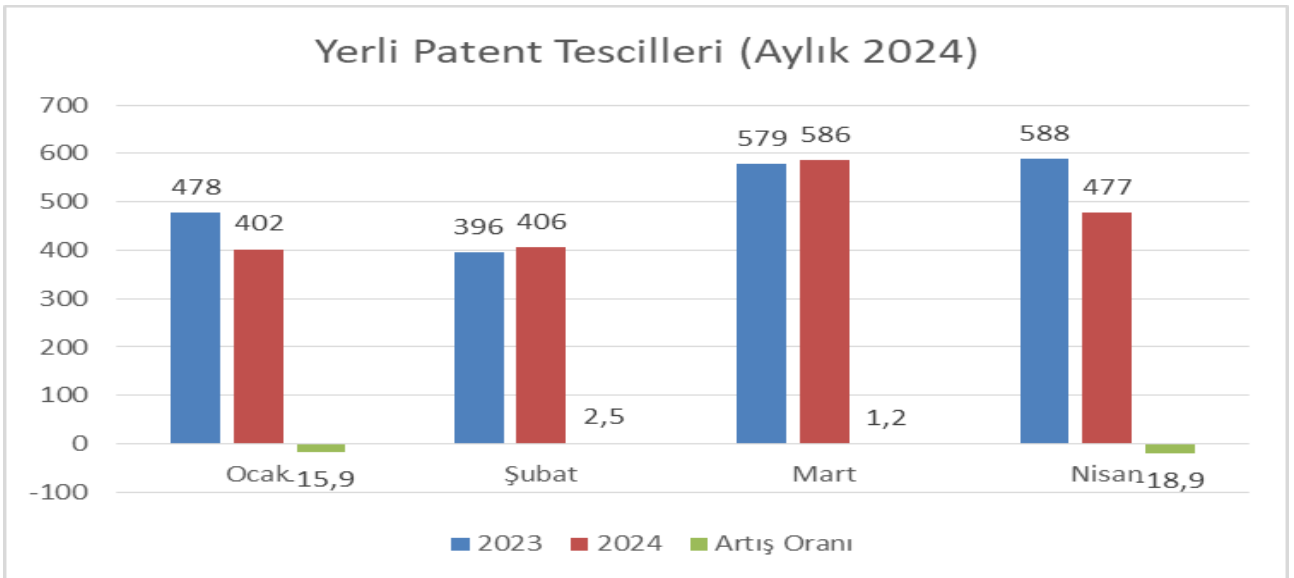
Kaynak: TÜİK

- Sanayi Üretim Endeksi, Mart 2024 itibarıyla yıllık bazda %4,3 oranında arttı.
- Sanayinin alt sektörleri (2015=100 referans yılı) incelendiğinde, 2024 Şubat ayı itibarıyla yıllık bazda en fazla büyüme kaydeden alt sektör madencilik ve taş ocakçılığı sektörü %7,5 büyüme oranı ile gerçekleşti. En düşük büyüme ise % 4,0 oranında büyüyen imalat sanayi sektöründe gerçekleşti.



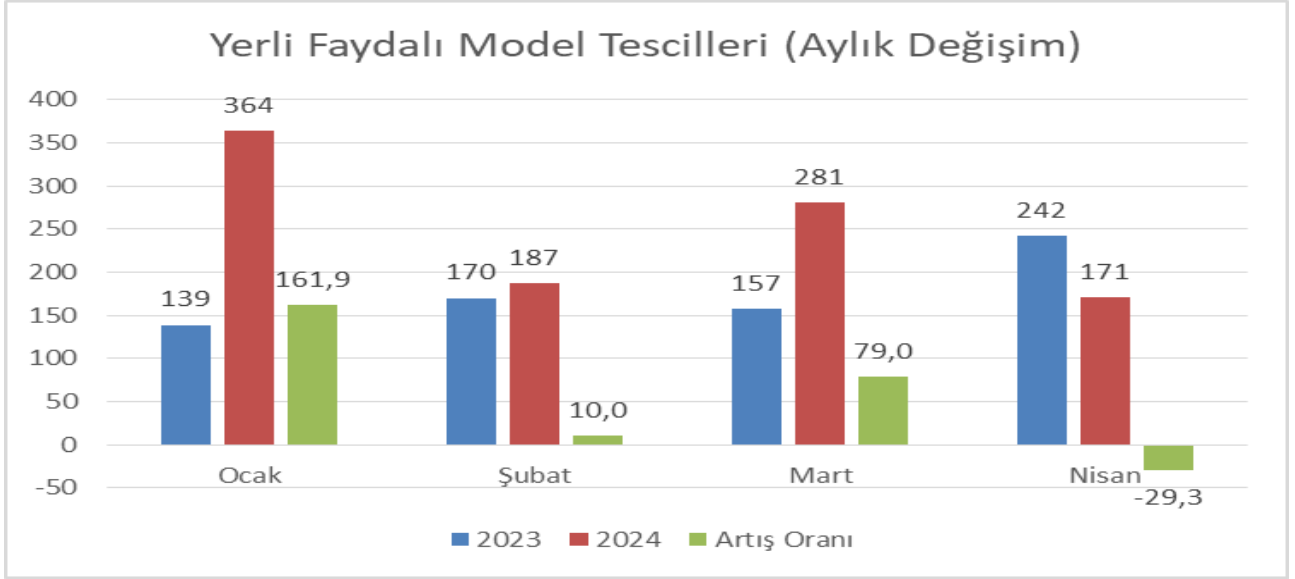
Kaynak: TCMB

- İmalat sanayinde mevsimsellikten arındırılmış imalat sanayi kapasite kullanım oranı Mayıs ayında bir önceki aya göre 0,4 puan azalarak %76,6 olarak gerçekleşti.
- Mal grupları itibarıyla en yüksek kapasite kullanım oranları %76,6 ile KKO-MA ve yatırım mallarıdır. Ardından %76,1 ile ara mallar gelmektedir. Son sırada ise %73,6 ile tüketim malları gelmektedir. Mayıs ayına göre yatırım malları ve tüketim malları hariç tüm mal gruplarında kapasite kullanım oranlarında düşüş görülmektedir.



Kaynak: TURKPATENT

- TÜRKPATENT, PCT (Patent İşbirliği Anlaşması) ve EPC (Avrupa Patent Sözleşmesi) çerçevesinde toplam yerli patent tescil sayısı Nisan 2023'de 588 adet iken, %19 oranında azalarak Nisan 2024'de 477 adet olarak gerçekleşti.



Kaynak: TURKPATENT

- TÜRKPATENT ve PCT (Patent İşbirliği Anlaşması) çerçevesinde toplam yerli faydalı model tescil sayısı Nisan 2023’de 242 adet iken %30 oranında azalarak Nisan 2024’de 171 adet olarak kaydedildi.

Teknoloji Yoğunluğuna göre İmalat Sanayi Dış Ticaret Payı (Nisan 2024)				
İhracatta (FOB) Teknoloji Yoğunluğu				
	İhracat Payı (%)	Nisan 2023'ye Göre Değişim (%)	Ocak-Nisan 2024 Dönemi İhracat Payı (%)	Ocak-Nisan 2024 Dönemine Göre Değişim (%)
Toplam İmalat Sanayi	100	-0,2	100	2,3
Yüksek Teknolojili Ürünler	3,6	-10,7	3,2	-9,5
Orta Yüksek Teknolojili Ürünler	36,4	-2,8	36,7	1,0
Orta Düşük Teknolojili Ürünler	30,6	11,6	28,5	7,3
Düşük Teknolojili Ürünler	29,4	-6,1	31,5	0,9
İthalatta (CIF) Teknoloji Yoğunluğu				
	İthalat Payı (%)	Nisan 2023'e Göre Değişim (%)	Ocak-Nisan 2024 Dönemi İhracat Payı (%)	Ocak-Nisan 2024 Dönemine Göre Değişim (%)
Toplam İmalat Sanayi	100	7,1	100	-6,1
Yüksek Teknolojili Ürünler	9,3	-7,0	11,2	1,3
Orta Yüksek Teknolojili Ürünler	43,8	4	43,8	0,7
Orta Düşük Teknolojili Ürünler	32,1	2,7	31,5	-21,7
Düşük Teknolojili Ürünler	14,8	48,1	13,5	15,1

Kaynak: TÜİK

- 2024 Nisan ayında toplam imalat sanayi ihracatı içinde yüksek teknolojili ürün ihracatı %3,6 olup, 2023 Nisan ayına göre %10,7 oranında düştü. Toplam imalat sanayi ihracatından en büyük payı %36,4 ile Orta yüksek teknolojili ürün ihracatı oldu. Orta düşük ve düşük teknolojili ürün ihracatı toplam imalat sanayi ihracatının % 60’ını oluşturdu.

- İthalatta ise 2024 Nisan ayında yüksek teknoloji ürün ithalatı %9,3 düzeyinde gerçekleşti. Yüksek ve orta yüksek teknoloji ürün ithalatı %53,1 ile toplam ithalatın yarısından fazlasını oluşturuyor.

Sektörlere Göre Dış Ticaret (Nisan 2024)				
İhracat (FOB)				
Sektörler (ISIC Rev.4)	İhracat Payı (%)	Nisan 2023'ye Göre Değişim (%)	Ocak-Nisan 2024 Dönemi İhracat Payı (%)	Ocak-Nisan 2024 Dönemi Göre İhracat Değişim
Toplam	100	0,1	100	2,7
Tarım, Ormancılık ve Balıkçılık	3,3	4,9	3,9	13,3
Madencilik ve Taşocakçılığı	1,7	11,1	1,5	7,8
İmalat Sanayi	94,6	-0,2	94,1	2,3
İthalat (CIF)				
Sektörler (BEC)	İthalat Payı (%)	Nisan 2023'ye Göre Değişim (%)	Ocak-Nisan 2024 Dönemi İthalat Payı (%)	Ocak-Nisan 2024 Dönemi Göre İthalat Değişim (%)
Toplam	100	4	100	-9
Sermaye (yatırım) Malları	13,8	3,2	14,5	3,4
Ara (hammadde) Malları	69,5	-1,1	70,3	-15,8
Tüketim Malları	16,7	34	15,1	23,5

Kaynak: TÜİK

- 2024 Nisan ayında imalat sanayi toplam ihracatın %94,6'sını oluşturmaktadır. Nisan 2024'de ithalatta en yüksek pay %69,5 ile ara (hammadde) mallara aittir. Ardından sırayla %16,7 ile tüketim malları ve %13,8 ile sermaye (yatırım) malları gelmektedir. Ara malları ithalatı bir önceki yılın Nisan ayına göre %1,1 oranında azalmıştır. Tüketim malları ithalatı bir önceki yılın Nisan ayına göre %34 oranında artmıştır. Sermaye malları ithalatı bir önceki yılın Nisan ayına göre % 3,2 oranında artmıştır.

BAŞLICA MAKRO EKONOMİK GÖSTERGELER

➤ GSYH:

GSYH 2024 yılı birinci çeyrek ilk tahmini; zincirlenmiş hacim endeksi olarak, bir önceki yılın aynı çeyreğine göre %5,7 arttı. GSYH'yi oluşturan faaliyetler incelendiğinde; 2024 yılı birinci çeyreğinde bir önceki yıla göre zincirlenmiş hacim endeksi olarak; inşaat sektörü toplam katma değeri %11,1, bilgi ve iletişim faaliyetleri %5,5, mesleki, idari ve destek hizmet faaliyetleri %5,0, sanayi %4,9, tarım %4,6, hizmetler %4,3, kamu yönetimi, eğitim, insan sağlığı ve sosyal hizmet faaliyetleri %3,3, diğer hizmet faaliyetleri %2,8, gayrimenkul faaliyetleri %2,5 ve finans ve sigorta faaliyetleri %2,0 arttı. Mevsim ve takvim etkilerinden arındırılmış GSYH zincirlenmiş hacim endeksi, bir önceki çeyreğe göre %2,4 arttı. Takvim etkisinden arındırılmış GSYH zincirlenmiş hacim endeksi, 2024 yılının birinci çeyreğinde bir önceki yılın aynı çeyreğine göre %5,8 arttı. Üretim yöntemiyle Gayrisafi Yurt İçi Hasıla tahmini, 2024 yılının birinci çeyreğinde cari fiyatlarla bir önceki yılın aynı çeyreğine göre %90,0 artarak 8 trilyon 822 milyar 248 milyon TL oldu. GSYH'nin birinci çeyrek değeri cari fiyatlarla ABD doları bazında 285 milyar 572 milyon olarak gerçekleşti.

➤ Fiyat İstikrarı:

Tüketici Fiyat Endeksi (TÜFE) yıllık bazda Nisan 2022'de %61,14; Nisan 2023'de %62,45; Nisan 2024'de ise %69,80 oranında arttı. Yurt İçi Üretici Fiyat Endeksi (Yİ-ÜFE) yıllık bazda 2022'de %114,97; Nisan 2023'de %62,45; Mart 2024'de ise %55,66 arttı oranında arttı. Yİ-ÜFE'de sektörlere göre yıllık bazda Nisan 2024 itibarıyla en yüksek artış; %74,68 ile madencilik ve taş ocaklığı ürünleri sektöründe gerçekleşti. Gıda ürünlerindeki artış %64,51 ile on yedinci sırada yer aldı. **Tarım ürünleri üretici fiyat endeksi (Tarım-ÜFE)** Nisan ayında bir önceki aya göre %2,71 artış, bir önceki yılın Aralık ayına göre %20,68 artış, bir önceki yılın aynı ayına göre %60,77 artış ve on iki aylık ortalamalara göre %60,69 artış gerçekleşti. **Tarımsal Girdi Fiyatları Endeksi (Tarım-GFE)** Mart ayında bir önceki aya göre %1,16 artış, bir önceki yılın Aralık ayına göre %12,67 artış, bir önceki yılın aynı ayına göre %49,93 artış ve on iki aylık ortalamalara göre %37,50 artış gerçekleşti. Tarımsal GFE'de Mart ayı itibarıyla yıllık bazda Mart 2024 itibarıyla yıllık bazda en yüksek artış %165,31 artışla veteriner harcamaları oldu. En düşük artışların kaydedildiği alt gruptan tarımsal ilaçlar %22,78, gübre ve toprak geliştiriciler %26,85 hayvan yeminde ise %35,43 oranında arttı. **Hizmet Üretici Fiyat Endeksi (H-ÜFE)** Nisan ayında bir önceki aya göre %4,84 artış, bir önceki yılın Aralık ayına göre %28,91 artış, bir önceki yılın aynı ayına göre %87,09 artış ve on iki aylık ortalamalara göre %79,39 artış gösterdi.

➤ İşsizlik:

15 ve daha yukarı yaştaki kişilerde işsiz sayısı 2024 yılı I. çeyreğinde bir önceki çeyreğe göre 30 bin kişi artarak 3 milyon 105 bin kişi oldu. İşsizlik oranı ise 0,1 puanlık azalış ile %8,7 seviyesinde gerçekleşti. İşsizlik oranı erkeklerde %7,2, kadınlarda %11,7 olarak tahmin edildi. Şgücü 2024 yılı I. çeyreğinde bir önceki çeyreğe göre 563 bin kişi artarak 35 milyon

546 bin kiři, iřgücüne katılma oranı ise 0,8 puanlık artış ile %54,1 olarak gerekleřti. İřgücüne katılma oranı erkeklerde %71,7, kadınlarda ise %36,7 oldu. 15-24 yař grubunu kapsayan gen nüfusta iřsizlik oranı bir önceki eyreęe göre 0,5 puanlık azalış ile %15,6 oldu. Bu yař grubunda iřsizlik oranı; erkeklerde %12,8, kadınlarda ise %20,9 olarak tahmin edildi. 2024'ün I. eyreęi itibarıyla 15 ve üstü yař nüfusu 65 763 kiři olup, bunun 49,3'ünü istihdam edilmektedir.

➤ **Dıř Ticaret:**

İhracat 2024 yılı Nisan ayında, bir önceki yılın aynı ayına göre %0,1 artarak 19 milyar 254 milyon dolar, ithalat %4,0 artarak 29 milyar 117 milyon dolar olarak gerekleřti. Nisan ayında dıř ticaret aıęı bir önceki yılın aynı ayına göre %12,9 artarak 8 milyar 739 milyondan, 9 milyar 863 milyona yükseldi. İhracatın ithalatı karřılama oranı 2023 Nisan ayında %68,8 iken, 2024 Nisan ayında %66,1'e geriledi. Ocak-Nisan döneminde dıř ticaret aıęı %30,5 azalarak 43 milyar 539 milyondan, 30 milyar 243 milyona geriledi. İhracatın ithalatı karřılama oranı 2023 Ocak-Nisan döneminde %64,9 iken, 2024 yılının aynı döneminde %73,3'e yükseldi.

Hazırlayanlar: Prof. Dr. Betül GÜR (Merkez Müdürü) Doęukan YAZKAN (Merkez Asistan Öğrenci) Melike Nur KALKAN (Merkez Asistan Öğrenci)	İletişim: sanam@ticaret.edu.tr +90 444 0 413
ÖNEMLİ: Bu yayın sadece bilgilendirme amacıyla hazırlanmıştır. Bülten ulusal ve uluslararası resmi kurumların güncel verileri derlenerek hazırlanmaktadır. İstanbul Ticaret Üniversitesi, bültendeki bilgilerin kullanılmasından kaynaklı olarak doğabilecek ekonomik, finansal, hukuki vb. zararlardan doğrudan ya da dolaylı olarak sorumlu değildir. Bültende yer alan bilgilerden kaynak gösterilmek suretiyle faydalanılabilir.	